



# แผนปรับปรุง

พัฒนาประสิทธิภาพการดำเนินงานของ  
กองทุนเพื่อโครงการอาหารกลางวัน  
ในโรงเรียนประถมศึกษา

ประจำปี 2566

สำนักงานกองทุนเพื่อโครงการอาหารกลางวัน

สำนักงานคณะกรรมการการศึกษาขั้นพื้นฐาน

กระทรวงศึกษาธิการ

กรกฎาคม 2567

## คำนำ

แผนปรับปรุงพัฒนาประสิทธิภาพการดำเนินงานของกองทุนเพื่อโครงการอาหารกลางวันในโรงเรียนประถมศึกษา ประจำปีบัญชี 2566 (15 มิถุนายน 2567 – 30 กันยายน 2568) จัดทำขึ้นตามมติคณะกรรมการประเมินผลการดำเนินงานทุนหมุนเวียน เห็นชอบให้กองทุนเพื่อโครงการอาหารกลางวันในโรงเรียนประถมศึกษา ประจำปีบัญชี 2567 โดยกำหนดหลักเกณฑ์การจัดทำแผนฟื้นฟู แผนปรับปรุงพัฒนาประสิทธิภาพการดำเนินงานทุนหมุนเวียนที่ได้รับผลการประเมินเฉลี่ยเกินกว่ามาตรฐานตั้งแต่ระดับ 3.0000 คะแนนขึ้นไป แต่มีผลการประเมินด้านใดด้านหนึ่งต่ำกว่าเกณฑ์มาตรฐาน (คะแนนต่ำกว่า 3.0000) ในการนี้กองทุนเพื่อโครงการอาหารกลางวันในโรงเรียนประถมศึกษา ประจำปีบัญชี 2566 ด้านที่ 6 การดำเนินงานตามนโยบายรัฐ/กระทรวงการคลัง คะแนน 2.5417 จึงต้องดำเนินการจัดทำแผนปรับปรุงพัฒนาประสิทธิภาพการดำเนินงานของกองทุนเพื่อโครงการอาหารกลางวันในโรงเรียนประถมศึกษา ประจำปีบัญชี 2566 (15 มิถุนายน 2567 – 30 กันยายน 2568) นำเสนอคณะกรรมการประเมินผลการดำเนินงานทุนหมุนเวียนพิจารณาให้ความเห็นชอบ รวมทั้งเพื่อปรับปรุงพัฒนาประสิทธิภาพการดำเนินงานของกองทุนเพื่อโครงการอาหารกลางวันในโรงเรียนประถมศึกษา ให้มีประสิทธิภาพมากยิ่งขึ้น

สำนักงานกองทุนเพื่อโครงการอาหารกลางวัน สำนักงานคณะกรรมการการศึกษาขั้นพื้นฐานหวังเป็นอย่างยิ่งว่าการจัดทำแผนปรับปรุงพัฒนาประสิทธิภาพการดำเนินงานของกองทุนเพื่อโครงการอาหารกลางวันในโรงเรียนประถมศึกษา ประจำปีบัญชี 2566 (15 มิถุนายน 2567 – 30 กันยายน 2568) จะเกิดประโยชน์สูงสุดในการดำเนินงานของกองทุนเพื่อโครงการอาหารกลางวันในโรงเรียนประถมศึกษา ต่อไป

สำนักงานกองทุนเพื่อโครงการอาหารกลางวัน  
สำนักงานคณะกรรมการการศึกษาขั้นพื้นฐาน

## สารบัญ

	หน้า
คำนำ	ก
สารบัญ	ข
บทสรุปผู้บริหาร	ค
1. บทนำ	1
2. เหตุผลและความจำเป็น	9
3. สภาพทั่วไปของกองทุนเพื่อโครงการอาหารกลางวันในโรงเรียนประถมศึกษา	11
4. การวิเคราะห์สภาพแวดล้อม (SWOT Analysis)	16
4.1 ประเด็นสำคัญที่ส่งผลให้ไม่ผ่านเกณฑ์การประเมิน หรือต้องปรับปรุงพัฒนาประสิทธิภาพ การดำเนินงานของกองทุนเพื่อโครงการอาหารกลางวันในโรงเรียนประถมศึกษา	16
5. แนวทางการปรับปรุงพัฒนาประสิทธิภาพการดำเนินงานของกองทุนเพื่อโครงการอาหาร กลางวันในโรงเรียนประถมศึกษา	19
6. แผนการดำเนินงาน (Work Plan)	20
ภาคผนวก	
- หนังสือกรมบัญชีกลาง ด่วนที่สุด ที่ กค 0406.3/ว 269 ลงวันที่ 8 พฤษภาคม 2567 เรื่อง แจ้างผลการดำเนินงานทุนหมุนเวียน ประจำปีบัญชี 2566 (ฉบับสมบูรณ์)	
- หลักเกณฑ์การจัดทำแผนฟื้นฟู แผนปรับปรุงพัฒนาประสิทธิภาพการดำเนินงานทุนหมุนเวียน	
- ตารางแสดงผลการประเมินของกองทุนเพื่อโครงการอาหารกลางวันในโรงเรียนประถมศึกษา ประจำปีบัญชี 2566	
- คำสั่งแต่งตั้งคณะทำงานจัดทำแผนปรับปรุงพัฒนาประสิทธิภาพกองทุนเพื่อโครงการอาหารกลางวัน ในโรงเรียนประถมศึกษา	
- คำสั่งแต่งตั้งบุคคลเป็นผู้ใช้งานในระบบ KTB Corporate Online ของกองทุนเพื่อโครงการอาหารกลางวัน ในโรงเรียนประถมศึกษา	
- แนวทางปฏิบัติในการจ่ายเงิน การรับเงิน และการนำเงินฝากคลังในระบบอิเล็กทรอนิกส์สำหรับทุน หมุนเวียน	
- ระเบียบคณะกรรมการบริหารกองทุนเพื่อโครงการอาหารกลางวันในโรงเรียนประถมศึกษา ว่าด้วยการรับเงิน การจ่ายเงิน การเก็บรักษาเงิน การจัดหาผลประโยชน์ และการจัดทำบัญชีกองทุนเพื่อโครงการอาหาร กลางวันในโรงเรียนประถมศึกษา พ.ศ. 2563	

## บทสรุปผู้บริหาร

แผนปรับปรุงพัฒนาประสิทธิภาพการดำเนินงานของกองทุนเพื่อโครงการอาหารกลางวันในโรงเรียนประถมศึกษา ประจำปีบัญชี 2566 (15 มิถุนายน 2567 – 30 กันยายน พ.ศ. 2568) จัดทำขึ้นตามมติ คณะอนุกรรมการประเมินผลการดำเนินงานทุนหมุนเวียน เห็นชอบให้กองทุนเพื่อโครงการอาหารกลางวันในโรงเรียนประถมศึกษา โดยกำหนดหลักเกณฑ์การจัดทำแผนฟื้นฟู แผนปรับปรุงพัฒนาประสิทธิภาพการดำเนินงานทุนหมุนเวียน ที่ได้รับผลการประเมินเฉลี่ยเกินกว่ามาตรฐานตั้งแต่ระดับ 3.0000 คะแนนขึ้นไป แต่มีผลการประเมินด้านใดด้านหนึ่งต่ำกว่าเกณฑ์มาตรฐาน (คะแนนต่ำกว่า 3.0000) ในการนี้กองทุนเพื่อโครงการอาหารกลางวันในโรงเรียนประถมศึกษา มีผลการประเมินผลการดำเนินงาน ประจำปีบัญชี 2566 ด้านที่ 6 การดำเนินงานตามนโยบายรัฐ/กระทรวงการคลัง ผลการประเมิน 2.5417 คะแนน จึงต้องดำเนินการจัดทำแผนปรับปรุงพัฒนาประสิทธิภาพการดำเนินงานกองทุนเพื่อโครงการอาหารกลางวันในโรงเรียนประถมศึกษา ประจำปีบัญชี 2566 (15 มิถุนายน 2567 – 30 กันยายน 2568) นำเสนอคณะอนุกรรมการประเมินผลการดำเนินงานทุนหมุนเวียน พิจารณาให้ความเห็นชอบ รวมทั้งเพื่อปรับปรุงพัฒนาประสิทธิภาพการดำเนินงานของกองทุนเพื่อโครงการอาหารกลางวันในโรงเรียนประถมศึกษา ให้มีประสิทธิภาพมากยิ่งขึ้น

### แผนการดำเนินงาน

จัดทำแผนงานพัฒนาการจ่ายเงิน และการรับเงินผ่านระบบอิเล็กทรอนิกส์ของกองทุนเพื่อโครงการอาหารกลางวันในโรงเรียนประถมศึกษา โดยมีรายละเอียด ดังนี้

1. วิเคราะห์สภาพแวดล้อม (SWOT Analysis) รวมทั้งประเด็นสำคัญที่ส่งผลให้กองทุนเพื่อโครงการอาหารกลางวันในโรงเรียนประถมศึกษาไม่ผ่านเกณฑ์การประเมินผล หรือต้องปรับปรุงพัฒนาประสิทธิภาพการดำเนินงานของกองทุนเพื่อโครงการอาหารกลางวันในโรงเรียนประถมศึกษา โดยสำนักงานคณะกรรมการการศึกษาขั้นพื้นฐาน แต่งตั้งคณะกรรมการจัดทำแผนปรับปรุงพัฒนาประสิทธิภาพการดำเนินงานของกองทุนเพื่อโครงการอาหารกลางวันในโรงเรียนประถมศึกษา ที่ 986/2567 ลงวันที่ 14 พฤษภาคม 2567 และดำเนินการประชุมดำเนินการ ในวันที่ 15 พฤษภาคม 2567

2. สำนักงานคณะกรรมการการศึกษาขั้นพื้นฐาน แต่งตั้งบุคคลเป็นผู้ใช้งานในระบบ KTB Corporate Online ของกองทุนเพื่อโครงการอาหารกลางวันในโรงเรียนประถมศึกษา

3. จัดประชุมและ/หรืออบรมปฏิบัติการผู้ดูแลระบบ KTB Corporate Online และศึกษาวิธีการจากหน่วยงานที่มีการดำเนินงานระบบ KTB Corporate Online และ/หรือลงทะเบียนอบรมการใช้งานระบบ KTB Corporate Online ของธนาคารกรุงไทย

4. จัดทำแนวทางการปฏิบัติการจ่ายเงินผ่านระบบ KTB Corporate Online ของกองทุนเพื่อโครงการอาหารกลางวันในโรงเรียนประถมศึกษา และการรับเงินกรณีมีเงินเหลือจ่ายและมีดอกผลของบัญชีหน่วยงานที่ได้รับการจัดสรรจากกองทุนเพื่อโครงการอาหารกลางวันในโรงเรียนประถมศึกษา ให้ครบถ้วนทุกกิจกรรม

5. ผู้บริหารกองทุนเพื่อโครงการอาหารกลางวันในโรงเรียนประถมศึกษา แต่งตั้งคณะกรรมการติดตาม กำกับ การจ่ายเงิน และการรับเงินกรณีมีเงินเหลือจ่ายและมีดอกผลของบัญชีหน่วยงานที่ได้รับการจัดสรรจากกองทุน เพื่อโครงการอาหารกลางวันในโรงเรียนประถมศึกษา ผ่านระบบ KTB Corporate Online อย่างต่อเนื่อง

6. รายงานผลการดำเนินงานให้คณะอนุกรรมการดำเนินการกองทุนเพื่อโครงการอาหารกลางวันในโรงเรียนประถมศึกษา และคณะกรรมการบริหารกองทุนเพื่อโครงการอาหารกลางวันในโรงเรียนประถมศึกษา ได้รับทราบ และนำข้อเสนอแนะมาพิจารณาดำเนินการเพื่อปรับปรุงพัฒนาการดำเนินงาน ต่อไป

### วัตถุประสงค์

1. เพื่อให้กองทุนเพื่อโครงการอาหารกลางวันในโรงเรียนประถมศึกษา มีระบบการจ่ายเงิน และการรับเงินผ่านระบบอิเล็กทรอนิกส์ ที่ตอบสนองนโยบายของรัฐบาล/กระทรวงการคลัง
2. เพื่อให้การปฏิบัติงานของกองทุนเพื่อโครงการอาหารกลางวันในโรงเรียนประถมศึกษา สอดคล้องเป็นไปตามแนวทางปฏิบัติในการจ่ายเงิน การรับเงิน และการนำส่งฝากคลังหรือนำส่งคลังในระบบอิเล็กทรอนิกส์สำหรับทุนหมุนเวียน

### ระยะเวลาดำเนินการ

15 มิถุนายน 2567 – 30 กันยายน 2568

### ตัวชี้วัดผลการดำเนินงาน

1. กองทุนเพื่อโครงการอาหารกลางวันในโรงเรียนประถมศึกษา มีระบบการจ่ายเงิน และการรับเงินผ่านระบบอิเล็กทรอนิกส์ที่ตอบสนองนโยบายของรัฐบาล/กระทรวงการคลัง
2. กองทุนเพื่อโครงการอาหารกลางวันในโรงเรียนประถมศึกษา คาดการณ์ว่าจะสามารถดำเนินการจ่ายเงินและรับเงินผ่านระบบอิเล็กทรอนิกส์ ได้ไม่น้อยกว่าร้อยละ 80 ในปีบัญชี 2567
3. กองทุนเพื่อโครงการอาหารกลางวันในโรงเรียนประถมศึกษา สามารถดำเนินงานได้ตามกรอบหลักเกณฑ์การประเมินผลการดำเนินงานของทุนหมุนเวียน โดยได้ค่าคะแนนทุกด้าน ไม่ต่ำกว่าเกณฑ์มาตรฐาน ตั้งแต่ระดับ 3.0000 คะแนนขึ้นไป

**แผนปรับปรุงพัฒนาประสิทธิภาพการดำเนินงาน  
ของกองทุนเพื่อโครงการอาหารกลางวันในโรงเรียนประถมศึกษา ประจำปีบัญชี 2566  
(15 มิถุนายน 2567 – 30 กันยายน 2568)**

## 1. บทนำ

กองทุนเพื่อโครงการอาหารกลางวันในโรงเรียนประถมศึกษา สำนักงานคณะกรรมการการศึกษาขั้นพื้นฐาน จัดตั้งขึ้นตามพระราชบัญญัติกองทุนเพื่อโครงการอาหารกลางวันในโรงเรียนประถมศึกษา พ.ศ. 2535 มีผลบังคับใช้ตั้งแต่วันที่ 31 มีนาคม พ.ศ. 2535 เป็นต้นมา เป็นหน่วยงานภายใต้การกำกับดูแลของสำนักงานกองทุนเพื่อโครงการอาหารกลางวัน สำนักงานคณะกรรมการการศึกษาขั้นพื้นฐาน (สพฐ.) มีวัตถุประสงค์ เพื่อเป็นทุนหมุนเวียนและใช้จ่ายสำหรับการสนับสนุนและช่วยเหลือภาวะโภชนาการของนักเรียนในโรงเรียนประถมศึกษา และการประชาสัมพันธ์ปัญหาภาวะทุพโภชนาการของเด็กตามที่คณะกรรมการเห็นสมควร เงินของกองทุนให้ใช้จ่ายในการจัดหาประโยชน์ของกองทุนได้และเฉพาะส่วนที่เป็นดอกผลของกองทุนเท่านั้นที่อาจนำไปใช้จ่ายในกิจการตามมาตรา 11 (2) และ (4) ได้ มาตรา 7 ให้มีคณะกรรมการบริหารกองทุนคณะหนึ่ง ประกอบด้วย ปลัดกระทรวงศึกษาธิการ เป็นประธานกรรมการ ปลัดกระทรวงการคลัง เป็นรองประธานกรรมการ ปลัดกระทรวงสาธารณสุขหรือผู้แทน ผู้อำนวยการสำนักงบประมาณหรือผู้แทน อธิบดีกรมการพัฒนาชุมชนหรือผู้แทน อธิบดีกรมการปกครองหรือผู้แทน อธิบดีกรมบัญชีกลางหรือผู้แทน ผู้บัญชาการตำรวจตระเวนชายแดนหรือผู้แทน ปลัดกรุงเทพมหานครหรือผู้แทน คณะกรรมการการศึกษาเอกชนหรือผู้แทน และผู้ทรงคุณวุฒิที่มีได้เป็นสมาชิกสภาผู้แทนราษฎร กรรมการบริหาร หรือเจ้าหน้าที่ของพรรคการเมือง ซึ่งรัฐมนตรีแต่งตั้งอีกไม่เกินสี่คน เป็นกรรมการ ให้เป็นกรรมการและเลขานุการ และรองคณะกรรมการการศึกษาแห่งชาติคนหนึ่งซึ่งมอบหมาย เป็นผู้ช่วยเลขานุการ มาตรา 11 ให้คณะกรรมการมีอำนาจหน้าที่ดังต่อไปนี้

- (1) กำหนดหลักเกณฑ์และแนวทางในการให้การส่งเสริม สนับสนุนและพัฒนาโครงการต่าง ๆ ตามวัตถุประสงค์ของกองทุน
- (2) จัดสรรเงินช่วยเหลือหรือทรัพย์สินอื่นให้แก่โรงเรียนประถมศึกษา โดยคำนึงถึงลำดับความจำเป็นแห่งภาวะทุพโภชนาการของเด็กนักเรียนในแต่ละโรงเรียน
- (3) ประสานงานกับหน่วยงานของรัฐ และภาคเอกชนเพื่อดำเนินการให้บรรลุผลตามเจตนารมณ์ของพระราชบัญญัตินี้
- (4) ดำเนินการทางด้านประชาสัมพันธ์ให้ราชการบริหารส่วนกลาง ราชการบริหารส่วนท้องถิ่น บรรดาโรงเรียนต่าง ๆ และผู้ปกครองของนักเรียนตลอดจนบุคคลทั่วไปได้เข้าใจถึงวัตถุประสงค์ของกองทุน และปัญหาภาวะทุพโภชนาการของเด็ก
- (5) ควบคุม ติดตามผล และประเมินผลการดำเนินการตามพระราชบัญญัตินี้ แล้วรายงานต่อคณะรัฐมนตรี
- (6) ออกระเบียบหรือดำเนินการอื่นใดเพื่อให้เป็นไปตามพระราชบัญญัตินี้

## 1.1 โครงสร้างการบริหารและบทบาทภารกิจ

กองทุนเพื่อโครงการอาหารกลางวันในโรงเรียนประถมศึกษา สำนักงานคณะกรรมการการศึกษาขั้นพื้นฐาน จัดตั้งขึ้นตามพระราชบัญญัติกองทุนเพื่อโครงการอาหารกลางวันในโรงเรียนประถมศึกษา พ.ศ. 2535 มีผลบังคับใช้ ตั้งแต่วันที่ 31 มีนาคม พ.ศ. 2535 เป็นต้นมา ให้มีคณะกรรมการบริหารกองทุนคณะหนึ่ง ประกอบด้วย ปลัดกระทรวงศึกษาธิการ เป็นประธานกรรมการ และกำหนดให้กองทุนเป็นกองทุนในกำกับของสำนักงานคณะกรรมการการศึกษาขั้นพื้นฐาน แบ่งงานออกเป็น 3 กลุ่มงาน มีภารกิจดังนี้

### 1.1.1. กลุ่มอำนวยการและกฎหมาย

#### (1) ภารกิจ

- 1) ดำเนินงานด้านธุรการ
- 2) งานเลขานุการกองทุน
- 3) งานประชาสัมพันธ์
- 4) รับผิดชอบงานธุรการและสนับสนุนการดำเนินงานของคณะกรรมการบริหารกองทุนเพื่อโครงการอาหารกลางวันในโรงเรียนประถมศึกษา
- 5) งานกฎหมาย
- 6) ร้องทุกข์ ร้องเรียน
- 7) งานพัสดุ – ครุภัณฑ์

#### (2) หน้าที่ความรับผิดชอบ

- 1) งานการจัดประชุมคณะกรรมการบริหารกองทุนเพื่อโครงการอาหารกลางวันในโรงเรียนประถมศึกษา และคณะอนุกรรมการของกองทุนเพื่อโครงการอาหารกลางวันในโรงเรียนประถมศึกษา
- 2) จัดเตรียมเอกสารประกอบการประชุม เช่น ระเบียบ ประกาศ และคำสั่งต่าง ๆ ที่เกี่ยวข้องกับการดำเนินงานของกองทุนเพื่อโครงการอาหารกลางวันในโรงเรียนประถมศึกษา เป็นต้น
- 3) จัดทำหนังสือเวียนแจ้งรายงานการประชุมคณะกรรมการบริหารกองทุนเพื่อโครงการอาหารกลางวันในโรงเรียนประถมศึกษา และคณะอนุกรรมการของกองทุนเพื่อโครงการอาหารกลางวันในโรงเรียนประถมศึกษา
- 4) งานจัดประชุมโครงการตามแผนปฏิบัติการประจำปีของกองทุนเพื่อโครงการอาหารกลางวันในโรงเรียนประถมศึกษา
- 5) จัดทำเอกสารการนำเสนอในการประชุมโครงการตามแผนปฏิบัติการ
- 6) เป็นผู้ช่วยเลขานุการโครงการในระหว่างที่มีการประชุมโครงการตามแผนปฏิบัติการ
- 7) งานจัดประชุมคณะทำงานต่าง ๆ ของกองทุนเพื่อโครงการอาหารกลางวันในโรงเรียนประถมศึกษา
- 8) จัดทำเอกสารการนำเสนอในการประชุมคณะทำงานต่าง ๆ ของกองทุนเพื่อโครงการอาหารกลางวันในโรงเรียนประถมศึกษา



- 9) เป็นผู้ช่วยเลขานุการคณะกรรมการดำเนินงานในระหว่างที่มีการประชุมคณะกรรมการดำเนินงานต่าง ๆ ของกองทุนเพื่อโครงการอาหารกลางวันในโรงเรียนประถมศึกษา
- 10) ดำเนินการจัดประชุมคณะกรรมการบริหารกองทุนเพื่อโครงการอาหารกลางวันในโรงเรียนประถมศึกษา และคณะอนุกรรมการของกองทุนเพื่อโครงการอาหารกลางวันในโรงเรียนประถมศึกษา
- 11) จัดทำข้อมูลประกอบการประชุมคณะกรรมการบริหารกองทุนเพื่อโครงการอาหารกลางวันในโรงเรียนประถมศึกษา เพื่อให้การบริหารการประชุมมีประสิทธิภาพและบรรลุวัตถุประสงค์ของกองทุนเพื่อโครงการอาหารกลางวันในโรงเรียนประถมศึกษา
- 12) จัดทำข้อมูลประกอบการประชุมคณะอนุกรรมการของกองทุนเพื่อโครงการอาหารกลางวันในโรงเรียนประถมศึกษา เพื่อให้การบริหารการประชุมมีประสิทธิภาพและบรรลุวัตถุประสงค์ของกองทุนเพื่อโครงการอาหารกลางวันในโรงเรียนประถมศึกษา
- 13) เสนอข้อกฎหมายที่เป็นอุปสรรคต่อการดำเนินงานต่อคณะอนุกรรมการของกองทุนเพื่อโครงการอาหารกลางวันในโรงเรียนประถมศึกษา และคณะกรรมการบริหารกองทุนเพื่อโครงการอาหารกลางวันในโรงเรียนประถมศึกษา
- 14) ดำเนินการปรับปรุงแก้ไขพระราชบัญญัติ/ระเบียบของกองทุนเพื่อโครงการอาหารกลางวันในโรงเรียนประถมศึกษา
- 15) ศึกษา วิเคราะห์ ข้อร้องเรียนของผู้มีส่วนได้ส่วนเสีย ที่มีต่อกองทุนเพื่อโครงการอาหารกลางวันในโรงเรียนประถมศึกษา
- 16) ตอบข้อร้องเรียนของผู้มีส่วนได้ส่วนเสีย ที่มีต่อกองทุนเพื่อโครงการอาหารกลางวันในโรงเรียนประถมศึกษา ให้ผู้ร้องเรียน และผู้มีส่วนเกี่ยวข้องได้รับทราบ
- 17) ดูแลการเบิกจ่ายพัสดุ – ครุภัณฑ์ และวัสดุอุปกรณ์ของกองทุนเพื่อโครงการอาหารกลางวันในโรงเรียนประถมศึกษา
- 18) รับพัสดุ – ครุภัณฑ์ และวัสดุอุปกรณ์ของกองทุนเพื่อโครงการอาหารกลางวันในโรงเรียนประถมศึกษา จากคลังพัสดุของสำนักงาน
- 19) ดูแลตรวจสอบพัสดุ – ครุภัณฑ์ และวัสดุอุปกรณ์ของกองทุนเพื่อโครงการอาหารกลางวันในโรงเรียนประถมศึกษา และส่งซ่อมบำรุง
- 20) จัดทำฐานข้อมูลพัสดุ – ครุภัณฑ์ และวัสดุอุปกรณ์ของกองทุนเพื่อโครงการอาหารกลางวันในโรงเรียนประถมศึกษา
- 21) ขออนุมัติเบิกจ่ายค่าใช้จ่ายดำเนินงานต่าง ๆ ของกองทุนเพื่อโครงการอาหารกลางวันในโรงเรียนประถมศึกษา ที่เบิกจ่ายจากเงินดอกผลของกองทุนเพื่อโครงการอาหารกลางวันในโรงเรียนประถมศึกษา ซึ่งได้แก่ งบดำเนินงาน เป็นต้น เพื่อให้เป็นไปตามจำนวนเงินประมาณการรายจ่ายที่กองทุนฯ ได้รับอนุมัติจากคณะกรรมการบริหารกองทุนเพื่อโครงการอาหารกลางวันในโรงเรียนประถมศึกษา
- 22) การขออนุมัติเงินยืมและสงฆ์เงินยืมทดลองราชการ



## 1.1.2. กลุ่มนโยบายและแผน

### (1) ภารกิจ

- 1) เสนอแนะนโยบายและแนวทางการบริหารจัดการกองทุนเพื่อโครงการอาหารกลางวันในโรงเรียนประถมศึกษา
- 2) จัดทำและเสนอแผนการบริหารจัดการกองทุน
- 3) จัดทำงบประมาณ
- 4) จัดสรรเงิน
- 5) รายงานผลการประเมินการดำเนินงานของทุนหมุนเวียนประจำปี
- 6) ติดตาม ประเมินผล และรายงานผลการดำเนินงาน

### (2) หน้าที่ความรับผิดชอบ

- 1) จัดทำแผนปฏิบัติการประจำปีของกองทุนเพื่อโครงการอาหารกลางวันในโรงเรียนประถมศึกษา ประกอบด้วย
  - 1.1) ดำเนินการจัดทำแผนยุทธศาสตร์ของกองทุนเพื่อโครงการอาหารกลางวันในโรงเรียนประถมศึกษา
  - 1.2) ดำเนินการจัดทำแผนปฏิบัติการ ประจำปี ของกองทุนเพื่อโครงการอาหารกลางวันในโรงเรียนประถมศึกษา
  - 1.3) ดำเนินการจัดทำแผนความเสี่ยงและแผนควบคุมภายใน
  - 1.4) ดำเนินการจัดทำแผนตรวจสอบภายใน
  - 1.5) ดำเนินการจัดทำแผนยุทธศาสตร์การพัฒนาระบบสารสนเทศและดิจิทัล
  - 1.6) ดำเนินการจัดทำแผนปฏิบัติการพัฒนาระบบสารสนเทศและดิจิทัล
  - 1.7) ดำเนินการจัดทำแผนยุทธศาสตร์พัฒนาทรัพยากรบุคคล
  - 1.8) ดำเนินการจัดทำแผนปฏิบัติการพัฒนาทรัพยากรบุคคล
  - 1.9) ดำเนินการจัดทำรายงานประจำปีของกองทุนเพื่อโครงการอาหารกลางวันในโรงเรียนประถมศึกษา
- 2) วิเคราะห์เงินสนับสนุนนักเรียนที่มีภาวะทุพโภชนาการ
- 3) ส่งเสริมสนับสนุนเงินกองทุนเพื่อโครงการอาหารกลางวันในโรงเรียนประถมศึกษา เพื่อประโยชน์ในการแก้ปัญหาภาวะทุพโภชนาการของนักเรียน
- 4) วิเคราะห์ การรับการสนับสนุนเงินจากเงินดอกผลกองทุนเพื่อโครงการอาหารกลางวัน ในโรงเรียนประถมศึกษา ให้ถูกต้องตรงตามระเบียบ หลักเกณฑ์ วิธีการ และเงื่อนไขที่กำหนด
- 5) เสนอผู้มีอำนาจแต่งตั้งคณะกรรมการพิจารณาขอรับการสนับสนุนเงิน จากดอกผลกองทุนเพื่อโครงการอาหารกลางวันในโรงเรียนประถมศึกษา
- 6) สรุปข้อมูลเพื่อใช้ในการประชุมคณะกรรมการพิจารณาขอรับเงินดอกผลกองทุนเพื่อโครงการอาหารกลางวันในโรงเรียนประถมศึกษาเพื่อประโยชน์ในการแก้ปัญหาภาวะทุพโภชนาการของนักเรียน
- 7) จัดทำโครงการเพื่อสนองตอบตามวัตถุประสงค์กองทุนเพื่อโครงการอาหารกลางวันในโรงเรียนประถมศึกษาและการแก้ปัญหาภาวะทุพโภชนาการของนักเรียน

- 8) ดำเนินงานตามตัวชี้วัดในบันทึกข้อตกลงการประเมินผลการดำเนินงานทุนหมุนเวียนประจำปีบัญชี
- 9) กำหนดหลักเกณฑ์การจัดสรรเงินให้แก่สถานศึกษา เพื่อลดปัญหาภาวะทุพโภชนาการ
- 10) ประชุมคณะกรรมการพิจารณาจัดสรรเงินให้แก่สถานศึกษา ตามโครงการในยุทธศาสตร์ต่าง ๆ
- 11) จัดสรรเงินให้แก่สถานศึกษา เพื่อลดปัญหาภาวะทุพโภชนาการ
- 12) จัดสรรเงินให้เขตพื้นที่การศึกษาและกองบัญชาการตำรวจตระเวนชายแดน นิเทศติดตาม การดำเนินงานของสถานศึกษาในสังกัด
- 13) จัดทำรายงานผลการดำเนินงานตามบันทึกข้อตกลงการประเมินผลการดำเนินงานทุนหมุนเวียนประจำปีบัญชี เพื่อเสนอต่อกรมบัญชีกลางและบริษัทที่ปรึกษา

### 1.1.3. กลุ่มบริหารการเงินและบัญชี

#### (1) ภารกิจ

- 1) จัดทำแนวทางการบริหารเงินทุน
- 2) จัดทำแนวทางการระดมทุน
- 3) จัดทำแนวทางการบริหารการลงทุน
- 4) จัดทำแนวทางการบริหารความเสี่ยง
- 5) จัดหารายได้สมทบกองทุน
- 6) จัดทำการเงินและบัญชีกองทุน
- 7) ให้คำปรึกษา/ข้อเสนอแนะการบริหารกองทุน

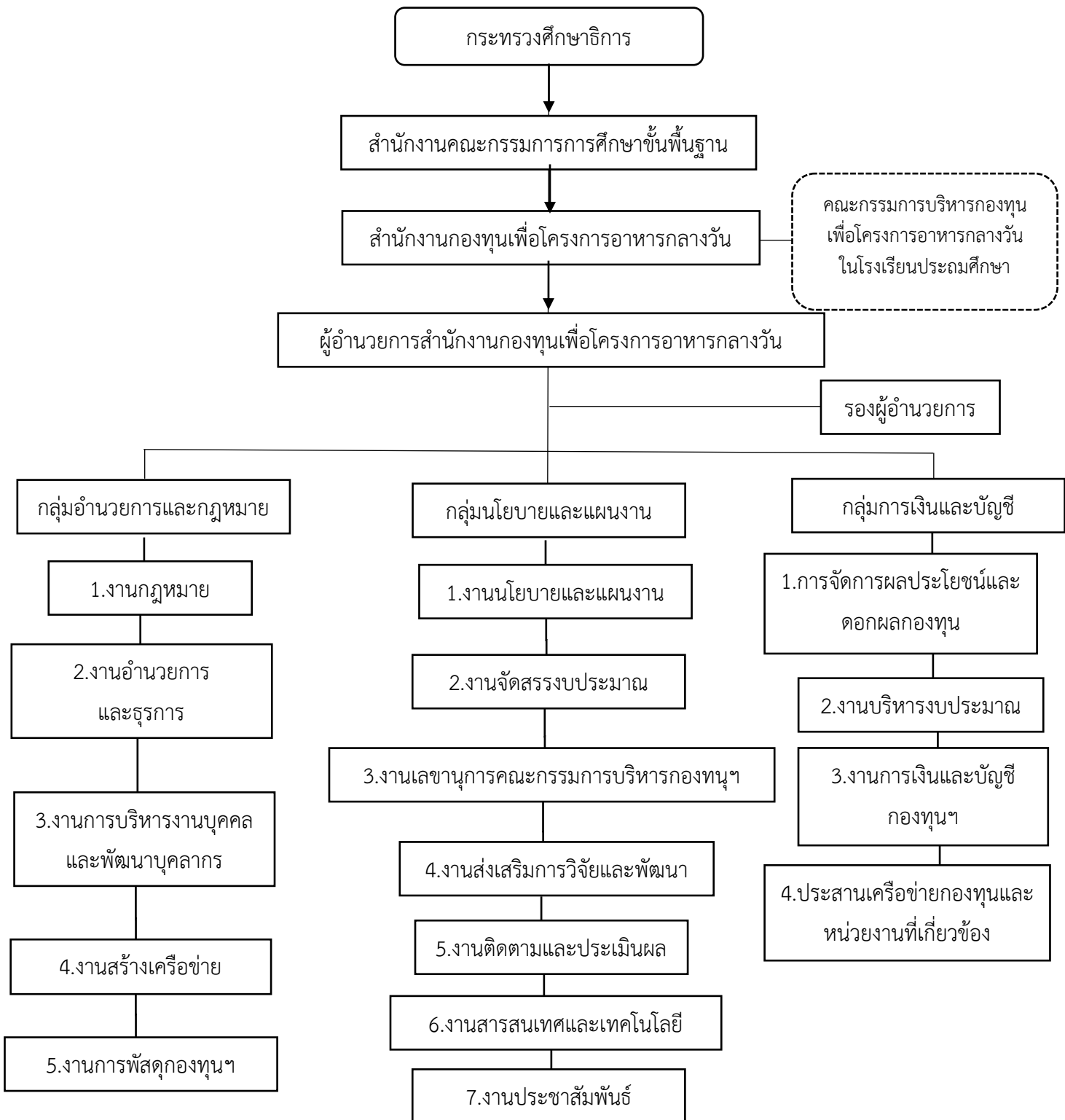
#### (2) หน้าที่ความรับผิดชอบ

- 1) จัดทำงบประมาณรายจ่ายการดำเนินงานตามแผนปฏิบัติการ ประจำปี นำเสนอชี้แจงต่อคณะกรรมการดำเนินงานกองทุนเพื่อโครงการอาหารกลางวันในโรงเรียนประถมศึกษา คณะกรรมการบริหารงานกองทุนเพื่อโครงการอาหารกลางวันในโรงเรียนประถมศึกษา เพื่อขอความเห็นชอบและอนุมัติให้ดำเนินการตามแผนปฏิบัติการ ประจำปี ของกองทุนเพื่อโครงการอาหารกลางวันในโรงเรียนประถมศึกษา
- 2) ขออนุมัติเบิกจ่ายเงินดอกผลกองทุนเพื่อโครงการอาหารกลางวันในโรงเรียนประถมศึกษา ตามประมาณการของแผนปฏิบัติการ ประจำปีของกองทุนเพื่อโครงการอาหารกลางวัน ในโรงเรียนประถมศึกษา
- 3) ดำเนินการประสานธนาคารเพื่อเสนอดอกเบี้ยการนำฝากเงินของกองทุนเพื่อโครงการ อาหารกลางวันในโรงเรียนประถมศึกษา ให้ได้ผลประโยชน์มากที่สุด
- 4) วิเคราะห์การเคลื่อนไหวของเงินที่เกี่ยวกับการรับและการใช้จ่ายเพื่อให้เกิดสภาพคล่องในการบริหารจัดการกองทุน
- 5) ขออนุมัติเบิกจ่ายเงินหลังจากที่คณะกรรมการการศึกษาขั้นพื้นฐาน อนุมัติ ให้เบิกจ่ายหรือโอนเงินให้สำนักงานกองทุนเพื่อโครงการอาหารกลางวัน สำนักงานเขตพื้นที่การศึกษาประถมศึกษาและหน่วยงานที่เกี่ยวข้อง ดำเนินการในส่วนที่เกี่ยวข้อง

- 6) ขออนุมัติเบิกจ่ายค่าใช้จ่ายดำเนินงานต่าง ๆ ของกองทุนเพื่อโครงการอาหารกลางวัน ในโรงเรียนประถมศึกษา ที่เบิกจ่ายจากเงินดอกผลของกองทุนเพื่อโครงการอาหารกลางวันในโรงเรียนประถมศึกษา ซึ่งได้แก่ งบบุคลากร และงบดำเนินงาน เป็นต้น เพื่อให้เป็นไปตามจำนวนเงินประมาณการรายจ่ายที่กองทุนเพื่อโครงการอาหารกลางวัน ในโรงเรียนประถมศึกษา ได้รับอนุมัติจากคณะกรรมการบริหารกองทุนเพื่อโครงการอาหารกลางวันในโรงเรียนประถมศึกษา
  - 6.1) จัดทำทะเบียนคຸมลูกหนี้เงินยืมเงิน
  - 6.2) เร่งรัด ติดตาม การใช้จ่ายเงินดอกผลกองทุนเพื่อโครงการอาหารกลางวัน ในโรงเรียนประถมศึกษา ให้เกิดความคุ้มค่าเกิดประโยชน์สูงสุด
  - 6.3) ตรวจสอบเอกสาร และเก็บรักษาหลักฐานการรับเงิน การเบิกจ่ายเงินยืมเงิน
  - 6.4) ตรวจสอบยอดเงินฝากธนาคารของกองทุนเพื่อโครงการอาหารกลางวัน ในโรงเรียนประถมศึกษา เพื่อยืนยันเงินคงเหลือในแต่ละบัญชี
  - 6.5) ควบคุมและบริหารความเสี่ยงทางการเงินของกองทุนเพื่อโครงการอาหารกลางวัน ในโรงเรียนประถมศึกษา
- 7) วิเคราะห์ และรวบรวมข้อมูลเพื่อจัดทำรายงานแผนรายรับ (ประมาณการ) และแผนรายจ่าย (ประมาณการ) ของทุนหมุนเวียนโดยแจ้งเป็นรายเดือน รวม 12 เดือน บันทึกผ่านเว็บไซต์ของระบบฐานข้อมูลสารสนเทศ กรมบัญชีกลาง กระทรวงการคลัง
- 8) จัดทำรายงานทางการเงินของทุนหมุนเวียนเกี่ยวกับผลรายรับและผลรายจ่าย รายเดือน ระบบบริหารจัดการเงินนอกงบประมาณ (NBMS) ของกรมบัญชีกลาง กระทรวงการคลัง
- 9) จัดทำข้อมูลทางการเงินของทุนหมุนเวียนเกี่ยวกับงบทดลองรายเดือน และภาวะผูกพัน ณ วันสิ้นเดือนในระบบบริหารจัดการเงินนอกงบประมาณ (NBMS) ของกรมบัญชีกลาง กระทรวงการคลัง
- 10) จัดทำข้อมูลรายงานทางการเงินของกองทุนเพื่อโครงการอาหารกลางวันในโรงเรียนประถมศึกษา ในแต่ละปีงบประมาณผ่านระบบบริหารจัดการเงินนอกงบประมาณ (NBMS) ของกรมบัญชีกลาง กระทรวงการคลัง
- 11) รายงานทางการเงินของทุนหมุนเวียนเป็นรายเดือน และรายไตรมาส ส่งให้ตามที่ปรึกษาด้านการประเมินผล (บริษัท ทริส คอร์ปอเรชั่น จำกัด) ให้ประเมินผลการดำเนินงานกองทุนเพื่อโครงการอาหารกลางวัน ในโรงเรียนประถมศึกษา
- 12) รายงานข้อมูลการเงิน ตามประกาศมาตรฐานการบัญชีภาครัฐ ด้วยระบบฐานข้อมูลสารสนเทศ (CFS) กรมบัญชีกลาง กระทรวงการคลัง
- 13) กำหนดรูปแบบการจัดทำบัญชีกองทุนเพื่อโครงการอาหารกลางวันในโรงเรียนประถมศึกษา

- 14) พัฒนาระบบบัญชีกองทุนเพื่อโครงการอาหารกลางวันในโรงเรียนประถมศึกษา เพื่อให้เกิดประสิทธิภาพในการปฏิบัติงานด้านการบัญชี การจัดทำรายงาน และข้อมูลต่าง ๆ เพื่อประกอบการวิเคราะห์ผลการดำเนินงานของกองทุน เพื่อโครงการอาหารกลางวันในโรงเรียนประถมศึกษา
- 15) บันทึบบัญชีของกองทุนเพื่อโครงการอาหารกลางวันในโรงเรียนประถมศึกษา ให้เป็นไปตามมาตรฐานการบัญชีภาครัฐ และจัดเก็บเอกสารประกอบการบันทึบบัญชีไว้เป็นหลักฐานเพื่อการตรวจสอบ
- 16) วิเคราะห์รายการบัญชีที่ได้บันทึกไว้ เพื่อจัดทำรายงานการเงินตามมาตรฐานการบัญชีภาครัฐ ตามที่กรมบัญชีกลาง กระทรวงการคลัง กำหนดไว้ และจัดส่งรายงานให้สำนักงานการตรวจเงินแผ่นดินตรวจสอบ
- 17) เมื่อสำนักงานการตรวจเงินแผ่นดินตรวจสอบ และรายงานผลการตรวจสอบแล้ว ให้จัดส่งสำเนารายงานผลดังกล่าวไปสำนักงานงบประมาณ และกรมบัญชีกลาง กระทรวงการคลัง ทราบ
- 18) จัดทำรายงานงบการเงินส่งหน่วยตรวจสอบภายใน สำนักงานปลัดกระทรวงศึกษาธิการ เพื่อให้หน่วยตรวจสอบภายใน ได้วางแผนการตรวจสอบ และเมื่อหน่วยตรวจสอบภายใน ได้ตรวจสอบและรับรองรายงานการเงินเรียบร้อยแล้ว ต้องนำรายงานของหน่วยตรวจสอบภายใน เสนอคณะกรรมการบริหารกองทุนเพื่อโครงการอาหารกลางวันในโรงเรียนประถมศึกษา รับทราบต่อไป
- 19) พิจารณาและตรวจสอบรายงานการเงินของโรงเรียนที่ขอสนับสนุนเงินดอกผลกองทุนเพื่อโครงการอาหารกลางวันในโรงเรียนประถมศึกษา ย้อนหลัง 3 ปี ว่าได้จัดทำถูกต้องเป็นไปตามมาตรฐานการบัญชีหรือไม่
- 20) วิเคราะห์ สังเคราะห์ งบการเงินย้อนหลัง 3 ปี ของโรงเรียนที่ยื่นขอสนับสนุนเงินดอกผลกองทุน เพื่อนำมาจัดทำงบประมาณเงินสดรับ – จ่าย และคำนวณอัตราส่วนทางการเงินของโรงเรียนเพื่อประกอบการตัดสินใจของคณะกรรมการบริหารกองทุนเพื่อโครงการอาหารกลางวันในโรงเรียนประถมศึกษาในการพิจารณาอนุมัติ
- 21) วิเคราะห์ข้อมูลการรับ – การจ่ายเงิน ของกองทุนเพื่อโครงการอาหารกลางวันในโรงเรียนประถมศึกษา เพื่อนำมาจัดทำประมาณการกระแสเงินสดของกองทุนทั้งปี เพื่อประกอบการตัดสินใจของคณะกรรมการบริหารกองทุนเพื่อโครงการอาหารกลางวันในโรงเรียนประถมศึกษา ในการพิจารณาเงินที่จะใช้ตามแผนปฏิบัติการประจำปีของกองทุนเพื่อโครงการอาหารกลางวันในโรงเรียนประถมศึกษากองทุนเพื่อโครงการอาหารกลางวันในโรงเรียนประถมศึกษา
- 22) จัดเก็บข้อมูลรายละเอียดคงเหลือประกอบรายงานการเงิน
- 23) จัดทำรายงานการบริหารความเสี่ยงและการควบคุมภายใน

## โครงสร้างการบริหารงานสำนักงานกองทุนเพื่อโครงการอาหารกลางวัน



## 2. เหตุผลและความจำเป็น

กองทุนเพื่อโครงการอาหารกลางวันในโรงเรียนประถมศึกษา มีภารกิจเพื่อเป็นทุนหมุนเวียน และใช้จ่ายสำหรับการสนับสนุนและช่วยเหลือภาวะโภชนาการของนักเรียนในโรงเรียนประถมศึกษา และการประชาสัมพันธ์ปัญหาภาวะทุพโภชนาการของนักเรียน ตามที่คณะกรรมการบริหารกองทุนเพื่อโครงการอาหารกลางวันในโรงเรียนประถมศึกษา เห็นสมควร ในปีบัญชี 2566 กองทุนเพื่อโครงการอาหารกลางวันในโรงเรียนประถมศึกษา มีผลการดำเนินงานเทียบเท่าระดับ 3.9943 คะแนน เพิ่มขึ้นจากปีบัญชี 2565 ระดับ 0.0655 คะแนน เนื่องจากกองทุนเพื่อโครงการอาหารกลางวันในโรงเรียนประถมศึกษา มีค่าเฉลี่ยของนักเรียนในโรงเรียนที่กองทุนเพื่อโครงการอาหารกลางวันในโรงเรียนประถมศึกษาให้การสนับสนุนหายจากภาวะทุพโภชนาการและไม่กลับไปมีภาวะทุพโภชนาการ (ภาวะผอม ภาวะเตี้ย ภาวะเริ่มอ้วน และอ้วน) คิดเป็นร้อยละ 97.91 ซึ่งอยู่ในระดับที่ดี รวมทั้งสามารถสนับสนุนเงินเพื่อดำเนินโครงการสร้างความเท่าเทียมด้านโภชนาการสำหรับนักเรียนที่มีภาวะทุพโภชนาการ และโครงการสร้างมูลค่าเพิ่มผลผลิตกับชุมชนและภาคีเครือข่ายเพื่ออาหารนักเรียนในโรงเรียนได้ตามเป้าหมายที่กำหนด อย่างไรก็ตาม ยังไม่สามารถดำเนินการจ่ายเงินและรับเงินผ่านระบบอิเล็กทรอนิกส์ได้ครบถ้วนทุกกิจกรรม ทำให้ตัวชี้วัดด้านที่ 6 การดำเนินงานตามนโยบายรัฐ/กระทรวงการคลัง มีผลการประเมินอยู่ในระดับ 2.5417 คะแนน กองทุนเพื่อโครงการอาหารกลางวันในโรงเรียนประถมศึกษา จึงเข้าเงื่อนไขต้อง “ปรับปรุงพัฒนาประสิทธิภาพการดำเนินงานของทุนหมุนเวียน” ส่งผลให้กองทุนเพื่อโครงการอาหารกลางวันในโรงเรียนประถมศึกษา ต้องดำเนินการจัดทำแผนปรับปรุงพัฒนาประสิทธิภาพการดำเนินงานของกองทุนเพื่อโครงการอาหารกลางวันในโรงเรียนประถมศึกษา โดยมีรายละเอียดในแต่ละด้าน ดังนี้

### ด้านที่ 1 การเงิน (น้ำหนักร้อยละ 10)

ผลการดำเนินงานเป็นไปตามหลักเกณฑ์การประเมินผลในบันทึกข้อตกลงฯ ซึ่งผลการดำเนินงานในปีบัญชี 2566 อยู่ที่ “ระดับ 3.6630” โดยมีสาระสำคัญในแต่ละตัวชี้วัด ดังนี้

ตัวชี้วัดที่ 1.1 ความสำเร็จในการบริหารผลตอบแทนจากเงินกองทุนฯ (น้ำหนักร้อยละ 10) มีผลการดำเนินงาน ในปีบัญชี 2566 อยู่ที่ “ระดับ 3.6630”

### ด้านที่ 2 การสนองประโยชน์ต่อผู้มีส่วนได้ส่วนเสีย (น้ำหนักร้อยละ 35)

ผลการดำเนินงานเป็นไปตามหลักเกณฑ์การประเมินผลในบันทึกข้อตกลงฯ ซึ่งผลการดำเนินงานในปีบัญชี 2566 อยู่ที่ “ระดับ 4.3650” โดยมีสาระสำคัญในแต่ละตัวชี้วัด ดังนี้

ตัวชี้วัดที่ 2.1 ค่าเฉลี่ยร้อยละของนักเรียนในโรงเรียนที่กองทุนฯ ให้การสนับสนุน ภาคเรียนที่ 1 ปีการศึกษา 2565 ที่หายจากภาวะทุพโภชนาการและไม่กลับไปมีภาวะทุพโภชนาการ สิ้นภาคเรียนที่ 1 ปีการศึกษา 2566 (น้ำหนักร้อยละ 10) มีผลการดำเนินงาน ในปีบัญชี 2566 อยู่ที่ “ระดับ 4.1640”

ตัวชี้วัดที่ 2.2 ร้อยละความพึงพอใจของผู้มีส่วนได้ส่วนเสีย (น้ำหนักร้อยละ 5) มีผลการดำเนินงาน ในปีบัญชี 2566 อยู่ที่ “ระดับ 5.0000”

- ตัวชี้วัดที่ 2.3 ร้อยละของนักเรียนในโรงเรียนที่กองทุนฯ ให้การสนับสนุนในปี 2564 - 2566 ที่ยังมีภาวะทุพโภชนาการ ณ สิ้นภาคเรียนที่ 1 ปีการศึกษา 2566 (น้ำหนักร้อยละ 20) มีผลการดำเนินงาน ในปีบัญชี 2566 อยู่ที่ “ระดับ 4.3067” มี 3 ตัวชี้วัด ดังนี้
- ตัวชี้วัด 2.3.1 นักเรียนที่มีน้ำหนักตามเกณฑ์ส่วนสูงต่ำกว่าเกณฑ์ (น้ำหนักร้อยละ 8) (ภาวะพอม) มีผลการดำเนินงาน อยู่ที่ “ระดับ 4.2667”
- ตัวชี้วัด 2.3.2 นักเรียนที่มีส่วนสูงต่ำกว่าเกณฑ์อายุต่ำกว่าเกณฑ์ (น้ำหนักร้อยละ 8) (ภาวะเตี้ย) มีผลการดำเนินงาน อยู่ที่ “ระดับ 4.0000”
- ตัวชี้วัด 2.3.3 นักเรียนที่มีน้ำหนักตามเกณฑ์ส่วนสูงสูงกว่าเกณฑ์ (น้ำหนักร้อยละ 4) (ภาวะเริ่มอ้วนและอ้วน) มีผลการดำเนินงาน อยู่ที่ “ระดับ 5.0000”

### ด้านที่ 3 การปฏิบัติการ (น้ำหนักร้อยละ 20)

ผลการดำเนินงานเป็นไปตามหลักเกณฑ์การประเมินผลในบันทึกข้อตกลงฯ ซึ่งผลการดำเนินงาน ในปีบัญชี 2566 อยู่ที่ “ระดับ 4.9147” โดยมีสาระสำคัญในแต่ละตัวชี้วัด ดังนี้

- ตัวชี้วัดที่ 3.1 ความสำเร็จในการจัดสรรเงินเพื่อสนับสนุนโครงการ (น้ำหนักร้อยละ 20) มีผลการดำเนินงาน ในปีบัญชี 2566 อยู่ที่ “ระดับ 4.9147” มี 2 ตัวชี้วัด ดังนี้
- ตัวชี้วัด 3.1.1 โครงการสร้างความเท่าเทียมด้านโภชนาการสำหรับนักเรียน ที่มีภาวะทุพโภชนาการ (น้ำหนักร้อยละ 10) มีผลการดำเนินงาน อยู่ที่ “ระดับ 4.9995”
- ตัวชี้วัด 3.1.2 โครงการสร้างมูลค่าเพิ่มผลผลิตกับชุมชนและภาคีเครือข่าย เพื่ออาหารนักเรียนในโรงเรียน (น้ำหนักร้อยละ 10) มีผลการดำเนินงาน อยู่ที่ “ระดับ 4.8298”

### ด้านที่ 4 การบริหารจัดการทุนหมุนเวียน (น้ำหนักร้อยละ 15)

ผลการดำเนินงานเป็นไปตามหลักเกณฑ์การประเมินผลในบันทึกข้อตกลงฯ ซึ่งผลการดำเนินงาน ในปีบัญชี 2566 อยู่ที่ “ระดับ 3.7333” โดยมีสาระสำคัญในแต่ละตัวชี้วัด ดังนี้

- ตัวชี้วัดที่ 4.1 การบริหารความเสี่ยงและการควบคุมภายใน (น้ำหนักร้อยละ 5) มีผลการดำเนินงาน ในปีบัญชี 2566 อยู่ที่ “ระดับ 4.2000”
- ตัวชี้วัดที่ 4.2 การตรวจสอบภายใน (น้ำหนักร้อยละ 5) มีผลการดำเนินงานในปีบัญชี 2566 อยู่ที่ “ระดับ 3.0000”
- ตัวชี้วัดที่ 4.3 การบริหารจัดการสารสนเทศและดิจิทัล (น้ำหนักร้อยละ 5) มีผลการดำเนินงาน ในปีบัญชี 2566 อยู่ที่ “ระดับ 3.2000”

### ด้านที่ 5 การปฏิบัติงานของคณะกรรมการบริหาร ผู้บริหารทุนหมุนเวียน พนักงาน และลูกจ้าง (น้ำหนักร้อยละ 10)

ผลการดำเนินงานเป็นไปตามหลักเกณฑ์การประเมินผลในบันทึกข้อตกลงฯ ซึ่งผลการดำเนินงาน ในปีบัญชี 2566 อยู่ที่ “ระดับ 3.0313” โดยมีสาระสำคัญในแต่ละตัวชี้วัด ดังนี้



- ตัวชี้วัดที่ 5.1 บทบาทคณะกรรมการบริหารทุนหมุนเวียน (น้ำหนักร้อยละ 5) มีผลการดำเนินงานในปีบัญชี 2566 อยู่ที่ “ระดับ 2.4500”
- ตัวชี้วัดที่ 5.2 การบริหารทรัพยากรบุคคล (น้ำหนักร้อยละ 5) ซึ่งผลการดำเนินงานในปีบัญชี 2565 อยู่ที่ “ระดับ 3.6125”

#### ด้านที่ 6 การดำเนินงานตามนโยบายรัฐ/กระทรวงการคลัง (น้ำหนักร้อยละ 10)

ผลการดำเนินงานเป็นไปตามหลักเกณฑ์การประเมินผลในบันทึกข้อตกลงฯ ซึ่งผลการดำเนินงานในปีบัญชี 2566 อยู่ที่ “ระดับ 2.5417” โดยมีสาระสำคัญในแต่ละตัวชี้วัด ดังนี้

- ตัวชี้วัดที่ 6.1 การใช้จ่ายเงินตามแผนการใช้จ่ายที่ได้รับอนุมัติ (น้ำหนักร้อยละ 5) มีผลการดำเนินงานในปีบัญชี 2566 อยู่ที่ “ระดับ 4.0833” มี 2 ตัวชี้วัด ดังนี้
- ตัวชี้วัด (1) ร้อยละการใช้จ่ายงบลงทุนเทียบกับแผนการใช้จ่ายงบลงทุนประจำปีบัญชี 2566 (น้ำหนักร้อยละ 0) ไม่มีผลดำเนินงานเนื่องจากไม่มีงบลงทุน ในปีบัญชี 2567
- ตัวชี้วัด (2) ร้อยละการใช้จ่ายภาพรวมเทียบกับแผนการใช้จ่ายภาพรวมประจำปีบัญชี 2566 (น้ำหนักร้อยละ 5) มีผลดำเนินงานอยู่ที่ “ระดับ 4.0833”
- ตัวชี้วัดที่ 6.2 การจ่ายเงินและการรับเงินของทุนหมุนเวียนผ่านระบบอิเล็กทรอนิกส์ (น้ำหนักร้อยละ 5) มีผลการดำเนินงานในปีบัญชี 2566 อยู่ที่ “ระดับ 1.0000” เนื่องจากกองทุนเพื่อโครงการอาหารกลางวันในโรงเรียนประถมศึกษา ไม่สามารถดำเนินงานด้านการใช้จ่ายเงินตามแผนการใช้จ่ายที่ได้รับอนุมัติ และการดำเนินการจ่ายเงินและการรับเงินของทุนหมุนเวียนผ่านระบบอิเล็กทรอนิกส์

### 3. สภาพทั่วไปของกองทุนเพื่อโครงการอาหารกลางวันในโรงเรียนประถมศึกษา

#### 3.1 วัตถุประสงค์

เพื่อเป็นทุนหมุนเวียนและใช้จ่ายสำหรับการสนับสนุนและช่วยเหลือภาวะโภชนาการของนักเรียนในโรงเรียนประถมศึกษา และการประชาสัมพันธ์ปัญหาภาวะทุพโภชนาการของเด็กตามที่คณะกรรมการเห็นสมควร

#### 3.2 วิสัยทัศน์

นักเรียนมีภาวะโภชนาการดี มีความสุข ครอบรู้ด้านโภชนาการและอาหารปลอดภัย

#### 3.3 พันธกิจ

- ส่งเสริม สนับสนุนให้นักเรียนในโรงเรียนประถมศึกษาที่มีภาวะโภชนาการดี สูงดี สมส่วน
- ส่งเสริม สนับสนุนให้นักเรียนในโรงเรียนประถมศึกษาที่มีความรอบรู้ด้านโภชนาการและอาหารที่ปลอดภัย
- เพิ่มประสิทธิภาพการบริหารจัดกองทุนเพื่อโครงการอาหารกลางวันในโรงเรียนประถมศึกษาอย่างเป็นระบบตามหลักธรรมาภิบาล

4. ส่งเสริมพัฒนาและเสริมสร้างสมรรถนะบุคลากรของกองทุนเพื่อโครงการอาหารกลางวันในโรงเรียนประถมศึกษา
5. ยกกระดับประสิทธิภาพการบริหาร นวัตกรรม แพลตฟอร์มดิจิทัลเพื่อการเรียนรู้ ประสานภาคีเครือข่าย สื่อสารประชาสัมพันธ์ปัญหาภาวะทุพโภชนาการและการดำเนินงานของกองทุน
6. พัฒนา นวัตกรรม เพื่อแก้ปัญหาภาวะทุพโภชนาการของนักเรียน

### 3.4 เป้าประสงค์

1. นักเรียนมีภาวะทุพโภชนาการลดลง และโภชนาการดี มีความสุข
2. นักเรียนมีองค์ความรู้และมีพฤติกรรมการบริโภคอาหารที่ปลอดภัย มีคุณค่าทางโภชนาการ
3. กองทุนเพื่อโครงการอาหารกลางวันในโรงเรียนประถมศึกษา มีการบริหารจัดการอย่างเป็นระบบ โดยยึดหลักธรรมาภิบาล
4. กองทุนเพื่อโครงการอาหารกลางวันในโรงเรียนประถมศึกษา มีบุคลากรที่มีสมรรถนะสูงในการปฏิบัติงาน
5. กองทุนเพื่อโครงการอาหารกลางวันในโรงเรียนประถมศึกษา มีการบริหาร นวัตกรรม แพลตฟอร์มดิจิทัลเพื่อการเรียนรู้ ประสานภาคีเครือข่าย สื่อสารประชาสัมพันธ์ปัญหาภาวะทุพโภชนาการและการดำเนินงานของกองทุนอย่างเป็นระบบและมีประสิทธิภาพ
6. กองทุนเพื่อโครงการอาหารกลางวันในโรงเรียนประถมศึกษา มีแนวทางและนวัตกรรมเพื่อแก้ปัญหาภาวะทุพโภชนาการของนักเรียน

### 3.5 ตัวชี้วัดเป้าประสงค์

#### ตัวชี้วัด

**เป้าประสงค์ที่ 1** นักเรียนมีภาวะทุพโภชนาการลดลง และโภชนาการดี มีความสุข

#### ตัวชี้วัด

- 1.1 ร้อยละของนักเรียนที่มีน้ำหนักต่อส่วนสูงต่ำกว่าเกณฑ์ (ภาวะผอม)
- 1.2 ร้อยละของนักเรียนที่มีส่วนสูงต่ออายุต่ำกว่าเกณฑ์ (ภาวะเตี้ย)
- 1.3 ร้อยละของนักเรียนที่มีน้ำหนักต่อส่วนสูง สูงกว่าเกณฑ์ (ภาวะเริ่มอ้วนและอ้วน)

**เป้าประสงค์ที่ 2** นักเรียนมีองค์ความรู้เรื่องโภชนาการ และมีพฤติกรรมการบริโภคอาหารที่ปลอดภัย

#### ตัวชี้วัด

- 2.1 ร้อยละของนักเรียนที่เรียนรู้และเข้าร่วมกิจกรรมส่งเสริมภาวะโภชนาการ
- 2.2 ร้อยละของนักเรียนที่เข้าร่วมโครงการและผ่านเกณฑ์การประเมินผลความรู้ด้านโภชนาการ
- 2.3 ร้อยละของนักเรียนที่มีพฤติกรรมการบริโภคอาหารที่ถูกสุขลักษณะ และปลอดภัย
- 2.4 ร้อยละของโรงเรียนที่เข้าร่วมโครงการสร้างมูลค่าเพิ่มผลผลิตกับชุมชนและภาคีเครือข่ายเพื่ออาหารนักเรียนในโรงเรียน จัดกระบวนการเรียนรู้ตามหลักปรัชญาของเศรษฐกิจพอเพียงสู่การพัฒนาทักษะอาชีพอย่างยั่งยืน

**เป้าประสงค์ที่ 3** กองทุนฯ มีการบริหารจัดการอย่างเป็นระบบ โดยยึดหลักธรรมาภิบาล

#### ตัวชี้วัด

- 3.1 มีแผนบริหารความเสี่ยงและการควบคุมภายใน และได้รับการตรวจสอบภายใน ประจำปีบัญชีจากผู้ตรวจสอบภายในของหน่วยงานภายในหน่วยงานต้นสังกัด และนำข้อเสนอแนะที่ได้รับจากการตรวจสอบสู่การปฏิบัติ

- 3.2 มีการรายงานผลการบริหารความเสี่ยงเพื่อวางแผนการตรวจสอบ
- 3.3 ร้อยละความสำเร็จในการดำเนินการตามแผนพัฒนาระบบการจ่ายเงิน และการรับเงินของ  
ทุนหมุนเวียนผ่านระบบอิเล็กทรอนิกส์
- 3.4 ร้อยละความสำเร็จในการดำเนินโครงการตามแผนปฏิบัติการรอบปีบัญชี
- 3.5 ร้อยละของโรงเรียนได้รับการกำกับ ติดตาม ประเมินผลและรายงานผลการดำเนินงาน
- 3.6 มีการติดตามระบบการบริหารจัดการและผลการปฏิบัติงานตามภารกิจของกองทุน

#### เป้าประสงค์ที่ 4 กองทุนฯ มีบุคลากรที่มีสมรรถนะสูงในการปฏิบัติงาน

##### ตัวชี้วัด

- 4.1 ร้อยละของคณะกรรมการการบริหารและผู้บริหารทุนหมุนเวียนที่ได้รับการพัฒนา
- 4.2 ร้อยละของคณะกรรมการและบุคลากรที่เกี่ยวข้องของกองทุนฯที่ได้รับการพัฒนา
- 4.3 ร้อยละของพนักงานกองทุนฯที่ได้รับการพัฒนา
- 4.4 ร้อยละของผู้บริหารกองทุนฯ ที่ได้รับการประเมินประจำปีบัญชี

#### เป้าประสงค์ที่ 5 กองทุนฯ มีการบริหาร นวัตกรรม แพลตฟอร์มดิจิทัลเพื่อการเรียนรู้ สร้างเครือข่าย สื่อสาร ประชาสัมพันธ์ปัญหาภาวะทุพโภชนาการและการดำเนินงานของกองทุนอย่างเป็นระบบและมีประสิทธิภาพ

##### ตัวชี้วัด

- 5.1 จำนวนสื่อและนวัตกรรม สำหรับการประชาสัมพันธ์ปัญหาภาวะทุพโภชนาการ
- 5.2 จำนวนผู้เข้ารับบริการข้อมูลสารสนเทศและการประชาสัมพันธ์ของกองทุนฯ
- 5.3 จำนวนช่องทาง การประชาสัมพันธ์ของกองทุนฯ
- 5.4 ร้อยละความพึงพอใจในระดับดีขึ้นของผู้มีส่วนได้ส่วนเสียต่อระบบบริหารจัดการข้อมูลสารสนเทศ  
ของกองทุนฯ
- 5.5 ร้อยละความพึงพอใจในระดับดีขึ้นของผู้ใช้แพลตฟอร์มดิจิทัลเพื่อการเรียนรู้
- 5.6 จำนวนเครือข่ายที่ให้การส่งเสริม สนับสนุนทรัพยากรเพื่อพัฒนาสุขภาพที่ดีของนักเรียน
- 5.7 ร้อยละความพึงพอใจในระดับดีขึ้นของผู้มีส่วนได้ส่วนเสียในการดำเนินงานของกองทุนฯ

#### เป้าประสงค์ที่ 6 กองทุนฯ มีแนวทางและนวัตกรรมเพื่อแก้ปัญหาภาวะทุพโภชนาการของนักเรียน

##### ตัวชี้วัด

- 6.1 จำนวนการศึกษาสภาพปัญหาและแนวทางการแก้ปัญหาภาวะทุพโภชนาการของนักเรียน
- 6.2 จำนวนนวัตกรรมในการแก้ปัญหาภาวะทุพโภชนาการของนักเรียน

#### กลยุทธ์

1. ส่งเสริมสนับสนุนการบริหารจัดการอาหารและภาวะโภชนาการของนักเรียนในโรงเรียนประถมศึกษา  
อย่างทั่วถึงและยั่งยืน
2. เพิ่มประสิทธิภาพการบริหารจัดการกองทุนเพื่อโครงการอาหารกลางวันในโรงเรียนประถมศึกษา
3. เสริมสร้าง พัฒนาศักยภาพบุคลากรของกองทุนเพื่อโครงการอาหารกลางวันในโรงเรียนประถมศึกษา
4. พัฒนา นวัตกรรม แพลตฟอร์มดิจิทัลเพื่อการเรียนรู้ ประสานภาคีเครือข่าย การประชาสัมพันธ์และสื่อ  
สร้างสรรค์เพื่อสร้างสุขภาพโภชนาการที่ตรงรับสังคมดิจิทัล
5. พัฒนาแนวทาง นวัตกรรม เพื่อแก้ปัญหาภาวะทุพโภชนาการของนักเรียน



แผนพัฒนากองทุนเพื่อโครงการอาหารกลางวันในโรงเรียนประถมศึกษา สำนักงานคณะกรรมการการศึกษาขั้นพื้นฐาน  
ประจำปีบัญชี 2566 - 2570 (ทบทวนปีบัญชี 2568)

กองทุนเพื่อโครงการอาหารกลางวัน  
ในโรงเรียนประถมศึกษา

วิสัยทัศน์

นักเรียนมีภาวะโภชนาการดี มีความสุข รอบรู้ด้านโภชนาการและอาหารปลอดภัย



พันธกิจ



1. ส่งเสริม สนับสนุนให้นักเรียนในโรงเรียนประถมศึกษาที่มีภาวะโภชนาการดี สูงดี สมส่วน

2. ส่งเสริม สนับสนุนให้นักเรียนในโรงเรียนประถมศึกษาที่มีความรอบรู้ด้านโภชนาการและอาหารที่ปลอดภัย

3. เพิ่มประสิทธิภาพการบริหารจัดการกองทุนอย่างเป็นระบบตามหลักธรรมาภิบาล

4. ส่งเสริมพัฒนาและเสริมสร้างสมรรถนะบุคลากรของกองทุน

5. ยกระดับประสิทธิภาพการบริหารนวัตกรรมแพลตฟอร์มดิจิทัลเพื่อการเรียนรู้ ประสานภาคีเครือข่าย สื่อสารประชาสัมพันธ์ ปัญหาภาวะทุพโภชนาการ และการดำเนินงานของกองทุน

6. พัฒนา นวัตกรรม เพื่อแก้ปัญหาภาวะทุพโภชนาการของนักเรียน

เป้าประสงค์

1. นักเรียน มีภาวะทุพโภชนาการลดลง และโภชนาการดี มีความสุข

2. นักเรียนมีองค์ความรู้ และมีพฤติกรรม การบริโภคอาหาร ที่ปลอดภัย มีคุณค่าทางโภชนาการ

3. กองทุนฯ มีการบริหารจัดการอย่างเป็นระบบ โดยยึดหลักธรรมาภิบาล

4. กองทุนฯ มีบุคลากร ที่มีสมรรถนะสูง ในการปฏิบัติงาน

5. กองทุนฯ มีการบริหาร นวัตกรรม แพลตฟอร์มดิจิทัล เพื่อการเรียนรู้ ประสานภาคี เครือข่าย สื่อสารประชาสัมพันธ์ ปัญหาภาวะทุพโภชนาการ และการดำเนินงานของกองทุน อย่างเป็นระบบ และมีประสิทธิภาพ

6. กองทุนฯ มีแนวทาง และนวัตกรรมเพื่อแก้ปัญหาภาวะทุพโภชนาการของนักเรียน

กลยุทธ์



1. ส่งเสริมสนับสนุนการบริหารจัดการอาหาร และภาวะโภชนาการของนักเรียน ในโรงเรียนประถมศึกษา อย่างทั่วถึงและยั่งยืน

2. เพิ่มประสิทธิภาพ การบริหารจัดการกองทุน เพื่อโครงการอาหารกลางวัน ในโรงเรียนประถมศึกษา

3. เสริมสร้าง พัฒนา ศักยภาพบุคลากรของกองทุนเพื่อโครงการอาหารกลางวัน ในโรงเรียนประถมศึกษา

4. พัฒนานวัตกรรม แพลตฟอร์มดิจิทัลเพื่อการเรียนรู้ ประสานภาคีเครือข่าย การประชาสัมพันธ์ และสื่อสารสร้างสรรค์เพื่อสร้าง ภาวะโภชนาการที่ตรงรับ สังคมดิจิทัล

5. พัฒนาแนวทาง นวัตกรรม เพื่อแก้ปัญหาภาวะทุพโภชนาการของนักเรียน

คุณภาพผู้เรียน : โภชนาการดี เรียนดี มีความสุข



**กรอบแสดงสถานะทางการเงิน (Cash Flow)**

งบกระแสเงินสด

กองทุนเพื่อโครงการอาหารกลางวันในโรงเรียนประถมศึกษา สพฐ.

ระหว่างวันที่ 1 ตุลาคม 2566 – 30 มิถุนายน 2567

ยอดเงินคงเหลือยกมา ณ วันที่ 1 ตุลาคม 2566 (รวม 3 ธนาคาร 5 บัญชี) 6,077,423,330.22  
รับ

รับดอกเบี้ยเงินฝาก	117,835,373.76	
รับคืนเงินจากเขต	6,468,246.88	
รับเงินค่าธรรมเนียม ธอส. ฝากประจำ 12 ด และฝากประจำ 3 ด	300.00	
รับคืนจากลูกหนี้เงินยืม บย.13/60	6,850.00	
รับคืนจากลูกหนี้เงินยืม บย.34/61	600.00	
รับคืนจากลูกหนี้เงินยืม บย.37/61	2,090.00	
รับคืนจากลูกหนี้เงินยืม บย.34/62	<u>240.00</u>	<u>124,313,700.64</u>
		6,201,737,030.84

จ่าย	ค่าจ้างบุคลากรปฏิบัติงานกองทุน	787,786.00	
	ค่าใช้จ่ายในการประชุม	1,507,447.00	
	ค่าใช้จ่ายในการประชุมคณะอนุกรรมการฯ	103,055.00	
	ค่าใช้จ่ายในการประชุมคณะกรรมการบริหารกองทุนฯ	63,630.00	
	ค่าใช้จ่ายเดินทางไปราชการ	18,550.00	
	ค่าใช้จ่ายค้ำจ่าย พชร.โครงการพัฒนาบุคลากรฯ	5,040.00	
	ค่าจ้างเหมาบริการ	65,710.00	
	ค่าโทรศัพท์	749.00	
	ค่าธรรมเนียมธนาคาร	1,996.00	
	ค่าวัสดุสำนักงาน	130,560.97	
	ค่าซ่อมแซมและบำรุงรักษา	<u>5,243.00</u>	<u>2,689,766.97</u>
	<b>รวมทั้งสิ้น</b>		<b>6,199,047,263.87</b>

หมายเหตุ: ยอดบัญชีเงินฝาก (2 ธนาคาร 3 บัญชี)

ธนาคารกรุงไทย (มหาชน) สาขากระทรวงศึกษาธิการ ออมทรัพย์	103,168,038.33
ธนาคารอาคารสงเคราะห์ สาขาศูนย์พระราม 9 (สำนักงานใหญ่) ประจำ 12 เดือน	6,095,002,404.80
ธนาคารอาคารสงเคราะห์ สาขาศูนย์พระราม 9 (สำนักงานใหญ่) ออมทรัพย์	876,820.74
<b>รวมทั้งสิ้น</b>	<b>6,199,047,263.87</b>

**หมายเหตุ :** - รับเงินคืนค่าธรรมเนียม ธอส. 12 เดือน จำนวน 100 บาท ได้รับเงินเมื่อครบกำหนด 31 ม.ค. 2568 และ ธอส. 3 เดือน จำนวน 200 บาท ได้รับเมื่อครบกำหนด 30 เม.ย. 2567 เนื่องจากธนาคารยกเว้นค่าธรรมเนียมการโอน

- ค่าใช้จ่ายค้ำจ่าย พชร. โครงการพัฒนาบุคลากรเพื่อเสริมสร้างประสิทธิภาพในการบริหารจัดการของกองทุนฯ ระหว่างวันที่ 23 – 25 สิงหาคม 2567 ณ โรงแรมเอเชีย ชะอำ เพชรบุรี ทำเรื่องเบิกจ่ายเดือนกันยายน 2566 และได้เบิกจ่ายเดือนพฤศจิกายน 2566 (รอปรับปรุงบัญชี ณ วันสิ้นงวดปีบัญชี 2567)

#### 4. การวิเคราะห์สภาพแวดล้อม (SWOT Analysis)

กองทุนเพื่อโครงการอาหารกลางวันในโรงเรียนประถมศึกษา ได้ทำการวิเคราะห์สภาพแวดล้อมขององค์กร (SWOT Analysis) โดยคำนึงถึงปัจจัยภายในและภายนอกขององค์กร ที่คาดว่าจะมีผลกระทบต่อ การดำเนินการ และความยั่งยืนของการดำเนินงานของกองทุนเพื่อโครงการอาหารกลางวันในโรงเรียนประถมศึกษา โดยมีผลการวิเคราะห์ปัจจัยภายในและภายนอก (จุดแข็ง จุดอ่อน โอกาส อุปสรรค) ดังนี้

##### ปัจจัยภายใน (Internal Environment)

##### ผลการวิเคราะห์ปัจจัยภายใน (Internal Environment)

จุดแข็ง (Strengths : S)	จุดอ่อน (Weaknesses : W)
<p>S1: Structure</p> <p>1. มีโครงสร้างการบริหารงานที่ชัดเจนและเหมาะสมกับภาระงาน</p>	
<p>S2: System</p> <p>2. ระบบการเงินและงบประมาณดำเนินการตามหลักธรรมาภิบาล โปร่งใส ตรวจสอบได้</p> <p>3. กองทุนฯ มีระบบเทคโนโลยีสารสนเทศ เพื่อการบริหารจัดการกองทุนฯ และส่งเสริมสนับสนุนการเรียนรู้เกี่ยวกับสุขภาวะโภชนาการที่ดีผ่านนวัตกรรมและแพลตฟอร์มดิจิทัล</p> <p>4. กองทุนฯ มีระบบเทคโนโลยีสารสนเทศเพื่อสนับสนุนการดำเนินงานของสถานศึกษาให้บรรลุตามวัตถุประสงค์ของโครงการอย่างมีประสิทธิภาพ</p> <p>5. กองทุนฯ มีระบบการนิเทศ ติดตาม และประเมินผล การดำเนินงานของโครงการทั้งในรูปแบบ Online และ On-site</p>	<p>S2: System</p> <p>1. สายการบังคับบัญชาค่อนข้างมากและการสั่งการเป็นแบบบนลงล่าง ส่งผลให้การปฏิบัติงานล่าช้า</p> <p>2. กองทุนฯ มีข้อจำกัดในการนำเงินประเดิมไปลงทุน เพื่อให้ได้รับผลตอบแทนสูงขึ้น</p>
<p>S3: Staff</p> <p>6. กระบวนการบริหารจัดการกองทุนฯ มีความชัดเจน เน้นการมีส่วนร่วมจากผู้มีส่วนเกี่ยวข้องและผู้มีประสบการณ์ มีการส่งผ่านความรู้ผ่านกระบวนการเรียนรู้ทางวิชาชีพเพื่อให้เกิดความเข้มแข็งกับบุคลากรในการดำเนินงาน (S3)</p>	<p>S3: Staff</p> <p>3. จำนวนบุคลากรไม่ครบตามกรอบอัตรากำลังที่กระทรวงการคลังกำหนด และขาดบุคลากรทางด้านการเงินที่ความเชี่ยวชาญในการปฏิบัติงาน</p> <p>4. เปลี่ยนผู้บริหารบ่อยส่งผลให้การปฏิบัติงานไม่ต่อเนื่อง</p> <p>5. คณะกรรมการบริหารกองทุนฯ มาประชุมไม่ครบ ตามสัดส่วนที่กำหนด (เนื่องจากยังไม่ได้สรรหาผู้ทรงคุณวุฒิ)</p>
<p>S4: Skill</p> <p>7. มีการพัฒนาบุคลากรของกองทุนฯ ให้มีองค์ความรู้ เพื่อเสริมสร้างประสิทธิภาพในการบริหารจัดการ (S4)</p>	

<p>S5: Strategy</p> <p>8. การกำหนดวิสัยทัศน์ พันธกิจ กลยุทธ์ เป้าหมาย และตัวชี้วัด มีความสอดคล้อง ส่งผลให้การบริหารจัดการกองทุนฯ มีทิศทาง และแผนปฏิบัติการที่ชัดเจน</p> <p>9. การดำเนินงานของกองทุนฯ ส่งผลให้ชุมชนมีรายได้เสริม จากผลการดำเนินโครงการอารยเกษตรสืบสาน รักษา ต่อยอด ตามแนวพระราชดำริเศรษฐกิจพอเพียง ด้วยโคกหนองนา แห่งน้ำใจและความหวัง เกษตรประณีต ตลอดจน การแปรรูป ผลผลิตทางการเกษตรอื่นๆ</p>	
<p>S6: Style</p> <p>10. วัฒนธรรมการทำงานแบบกัลยาณมิตร</p>	
<p>S7: Share Value</p> <p>11. ค่านิยมร่วมของกองทุนฯ คือ นักเรียนมีภาวะโภชนาการดี มีความสุข</p>	

### ปัจจัยภายนอก (External Environment)

#### ผลการวิเคราะห์ปัจจัยภายนอก (External Environment)

โอกาส : Opportunities	อุปสรรค : Threats
<p><b>C: Customer</b></p> <p>1. ผู้มีส่วนได้ส่วนเสีย ที่ได้รับเงินสนับสนุนงบประมาณ ไปใช้แก้ไขภาวะโภชนาการส่งผลให้ภาวะทุพโภชนาการลดลง</p> <p>2. ผู้มีส่วนได้ส่วนเสีย มีความพึงพอใจต่อ การดำเนินงาน ของกองทุนฯ</p>	<p><b>C: Customer</b></p> <p>1. โรงเรียนที่อยู่ห่างไกลมีระบบสุขาภิบาลอาหาร ที่ไม่เหมาะสม ไม่ถูกสุขอนามัย ส่งผลให้เด็กมี ภาวะทุพโภชนาการ</p>
<p><b>P: Politic</b></p> <p>3. นโยบายของรัฐบาลและกระทรวงศึกษาธิการ ให้ความสำคัญ และสนับสนุนการดำเนินงานกองทุนฯ</p> <p>4. พรบ. กองทุนฯ สนับสนุนให้การดำเนินงานของกองทุนฯ มีความมั่นคงในการดำเนินงาน</p> <p>5. หน่วยงานต่างๆ มีนวัตกรรมการแก้ปัญหาภาวะโภชนาการ สำหรับนักเรียน ที่หลากหลายและเข้าถึงได้ง่าย</p>	<p><b>P: Politic</b></p> <p>2. มีการเปลี่ยนแปลงผู้บริหารระดับสูงบ่อยครั้ง ส่งผลให้นโยบายไม่ต่อเนื่อง</p>
<p><b>E: Economic</b></p> <p>6. เศรษฐกิจปัจจุบันเน้นเกษตรชีวภาพปลอดภัย ส่งผลให้นักเรียนมีภาวะโภชนาการที่ดี</p>	<p><b>E: Economic</b></p> <p>3. อัตราดอกเบี้ยเงินฝากธนาคารมีความผันผวน ทำให้กองทุนฯ มีงบประมาณในการบริหารจัดการ ไม่แน่นอน ส่งผลให้โรงเรียนได้รับการจัดสรร งบประมาณจากกองทุนฯ ไม่เพียงพอและไม่ทั่วถึง</p>



<p><b>S: Social Culture and Environment</b></p> <p>7. ภาครัฐและเอกชน ตระหนักและให้ความสำคัญในการส่งเสริมเฝ้าดูแลนักเรียนและยินดีให้การสนับสนุน</p> <p>8. สมาชิกในครอบครัวมีความรู้เรื่องโภชนาการมากขึ้นทำให้มีความรู้ในการดูแลรักษาสุขภาพแบบองค์รวม</p>	<p><b>S: Social Culture and Environment</b></p> <p>4. ในพื้นที่พิเศษมีอัตราค่าครองชีพสูง ส่งผลต่อต้นทุนวัตถุดิบการจัดอาหารเข้าของนักเรียน</p> <p>5. วัฒนธรรมการรับประทานอาหารและวิถีชีวิตเฉพาะถิ่น ส่งผลต่อการพัฒนาภาวะโภชนาการที่ดีของนักเรียน</p>
<p>9. การคมนาคมและระบบการขนส่ง มีความสะดวก รวดเร็ว มีประสิทธิภาพ ทำให้การเข้าถึงอาหารที่ดีและมีคุณภาพมากขึ้น</p>	<p>6. สภาพเศรษฐกิจและสังคมที่เปลี่ยนแปลง ส่งผลให้ผู้ปกครองขาดการดูแลเอาใจใส่สุขภาพและภาวะโภชนาการที่ดี</p>
<p><b>T: Technology</b></p> <p>10. ระบบข้อมูลสารสนเทศและเครือข่ายสังคมออนไลน์ ส่งผลให้ประชาชนเข้าถึงข้อมูลข่าวสารการดำเนินงานของกองทุนฯ ได้อย่างรวดเร็ว</p> <p>11. การเผยแพร่ประชาสัมพันธ์และระบบการสื่อสาร มีความทันสมัย ทำให้ผู้เกี่ยวข้อง เข้าถึงข้อมูลการดำเนินการโอกาสในการระดมทรัพยากรเพื่อการมีส่วนร่วมในการให้ความช่วยเหลือมีมากขึ้น</p> <p>12. มีระบบการซื้อขายผ่าน digital platform ในการอำนวยความสะดวกในการดำเนินการ</p>	<p><b>T: Technology</b></p> <p>7. การรับรู้ข้อมูลข่าวสารผ่านช่องทางออนไลน์ที่หลากหลายส่งผลให้เกิดพฤติกรรมผู้บริโภคที่เปลี่ยนไปและภาวะทุพโภชนาการ</p>

#### 4.1 ประเด็นสำคัญที่ส่งผลให้ไม่ผ่านเกณฑ์การประเมิน หรือต้องปรับปรุงพัฒนาประสิทธิภาพการดำเนินงานกองทุนเพื่อโครงการอาหารกลางวันในโรงเรียนประถมศึกษา

กองทุนเพื่อโครงการอาหารกลางวันในโรงเรียนประถมศึกษา มีผลการประเมินผลการดำเนินงานประจำปีบัญชี 2566 ด้านที่ 6 การดำเนินงานตามนโยบายรัฐ/กระทรวงการคลัง คะแนน 2.5417 จึงต้องดำเนินการจัดทำแผนปรับปรุงพัฒนาประสิทธิภาพการดำเนินงานของกองทุนเพื่อโครงการอาหารกลางวันในโรงเรียนประถมศึกษา ประจำปีบัญชี 2566 (15 มิถุนายน 2567 – 30 กันยายน 2568) รายละเอียดดังนี้

##### ตัวชี้วัด 6 ด้านการดำเนินงานตามนโยบายรัฐ/กระทรวงการคลัง

ตัวชี้วัดที่ 6.2 การจ่ายเงินและการรับเงินของทุนหมุนเวียนผ่านระบบอิเล็กทรอนิกส์

	ค่าเกณฑ์วัด	ผลการประเมิน
ระดับ 1	ทุนหมุนเวียนดำเนินการจ่ายเงินและรับเงินผ่านระบบอิเล็กทรอนิกส์ ไม่ครบถ้วนทุกกิจกรรม	1.0000
ระดับ 2		
ระดับ 3		
ระดับ 4		
ระดับ 5	ทุนหมุนเวียนสามารถดำเนินการจ่ายเงินและรับเงินผ่านระบบอิเล็กทรอนิกส์ ได้ร้อยละ 100 ของกิจกรรมการรับ – จ่ายทั้งหมด (ครบถ้วนทุกกิจกรรม)	

### ผลการประเมิน

พิจารณาจากการจ่ายเงินและการรับเงินของกองทุนเพื่อโครงการอาหารกลางวันในโรงเรียนประถมศึกษา ผ่านระบบอิเล็กทรอนิกส์ ในปีบัญชี 2566 ซึ่งยังไม่สามารถดำเนินการจ่ายเงิน และการรับเงินผ่านระบบอิเล็กทรอนิกส์ได้ครบถ้วนทุกกิจกรรม จึงมีผลการดำเนินงานเทียบเท่า ระดับ 1.0000 คะแนน

### ทั้งนี้ ประเด็นสำคัญที่ส่งผลให้กองทุนเพื่อโครงการอาหารกลางวันในโรงเรียนประถมศึกษา ไม่ผ่านเกณฑ์การประเมินผล หรือต้องปรับปรุงพัฒนาประสิทธิภาพการดำเนินงานของกองทุนเพื่อโครงการอาหารกลางวันในโรงเรียนประถมศึกษา

1. ไม่สามารถดำเนินการจ่ายเงินและรับเงินผ่านระบบอิเล็กทรอนิกส์ได้ครบถ้วนทุกกิจกรรม
2. การปรับเปลี่ยนผู้บริหารบ่อยครั้ง ส่งผลให้จะต้องดำเนินการด้านเอกสารที่เกี่ยวข้องกับการเบิกจ่ายเงิน และการรับเงินผ่านระบบอิเล็กทรอนิกส์ใหม่ตั้งแต่เริ่มต้น
3. บุคลากรกองทุนเพื่อโครงการอาหารกลางวันในโรงเรียนประถมศึกษา ไม่ได้รับการฝึกอบรมการใช้ระบบอิเล็กทรอนิกส์ KTB Corporate Online

### การดำเนินงานในปัจจุบัน

1. กองทุนเพื่อโครงการอาหารกลางวันในโรงเรียนประถมศึกษา ได้แต่งตั้งผู้ดูแลระบบอิเล็กทรอนิกส์ KTB Corporate Online
2. กองทุนเพื่อโครงการอาหารกลางวันในโรงเรียนประถมศึกษา ดำเนินการกำหนดสิทธิใช้งาน ผู้ดูแลระบบ และผู้อนุมัติเงินเรียบร้อยแล้ว
3. กองทุนเพื่อโครงการอาหารกลางวันในโรงเรียนประถมศึกษา ได้รับ user และ password ของ Company Administrator Maker (Admin 1) และ Company Administrator Authorizer (Admin 2) สำหรับเข้าใช้งานระบบอิเล็กทรอนิกส์ KTB Corporate Online จากธนาคารกรุงไทย
4. กองทุนเพื่อโครงการอาหารกลางวันในโรงเรียนประถมศึกษา อยู่ระหว่างดำเนินการนำส่งภาษี หัก ณ ที่จ่ายให้กับกรมสรรพากรผ่านระบบอิเล็กทรอนิกส์ KTB Corporate Online
5. กองทุนเพื่อโครงการอาหารกลางวันในโรงเรียนประถมศึกษา กำหนดให้บุคลากรที่เกี่ยวข้อง เข้ารับการอบรมการใช้งานในระบบอิเล็กทรอนิกส์ corporate online ผ่านระบบออนไลน์

## **5. แนวทางการปรับปรุงพัฒนาประสิทธิภาพการดำเนินงานของกองทุนเพื่อโครงการอาหารกลางวันในโรงเรียนประถมศึกษา**

จัดทำแผนงานพัฒนาการจ่ายเงิน และการรับเงินผ่านระบบอิเล็กทรอนิกส์ของกองทุนเพื่อโครงการอาหารกลางวันในโรงเรียนประถมศึกษา โดยดำเนินการจัดประชุมผู้ดูแลระบบอิเล็กทรอนิกส์ KTB Corporate Online และอบรมพัฒนาผู้ดูแลระบบอิเล็กทรอนิกส์ KTB Corporate Online ด้วยวิธีการศึกษาจากหน่วยงานที่มีการดำเนินงานระบบอิเล็กทรอนิกส์ KTB Corporate Online และ/หรือ ลงทะเบียนอบรมการใช้งานระบบอิเล็กทรอนิกส์ KTB Corporate Online ของธนาคารกรุงไทย พร้อมทั้งดำเนินการรับจ่ายเงินผ่านระบบอิเล็กทรอนิกส์ของกองทุนเพื่อโครงการอาหารกลางวันในโรงเรียนประถมศึกษา ให้ครบถ้วนทุกกิจกรรม ภายใต้การกำกับ ติดตามของผู้บริหารกองทุนเพื่อโครงการอาหารกลางวันในโรงเรียนประถมศึกษา

## 6. แผนการดำเนินงาน (Work Plan)

### 6.1 แผนการดำเนินงาน

จัดทำแผนงานพัฒนาการจ่ายเงิน และการรับเงินผ่านระบบอิเล็กทรอนิกส์ของกองทุน เพื่อโครงการอาหารกลางวันในโรงเรียนประถมศึกษา รายละเอียด ดังนี้

6.1.1 จัดประชุมเชิงปฏิบัติการจัดทำแนวทางในการปรับปรุงการให้บริการการเงินของกองทุน ผ่านระบบอิเล็กทรอนิกส์ KTB Corporate Online ประเมินความเสี่ยงและแนวทางการป้องกันความเสี่ยง

6.1.2 จัดประชุมผู้ดูแลระบบอิเล็กทรอนิกส์ KTB Corporate Online และอบรมพัฒนาผู้ดูแลระบบอิเล็กทรอนิกส์ KTB Corporate Online โดยการศึกษาวิธีการจากหน่วยงานที่มีการดำเนินงานระบบ KTB Corporate Online และ/หรือ ลงทะเบียนอบรมการใช้งานระบบอิเล็กทรอนิกส์ KTB Corporate Online

6.1.3 ผู้ดูแลระบบอิเล็กทรอนิกส์ KTB Corporate Online ปฏิบัติการรับจ่ายเงินผ่านระบบอิเล็กทรอนิกส์ของกองทุนเพื่อโครงการอาหารกลางวันในโรงเรียนประถมศึกษา ได้ครบถ้วนทุกกิจกรรม

6.1.4 ผู้บริหารกองทุนเพื่อโครงการอาหารกลางวันในโรงเรียนประถมศึกษา ดำเนินการกำกับติดตามการจ่ายเงิน และการรับเงินผ่านระบบอิเล็กทรอนิกส์ KTB Corporate Online ครบถ้วนทุกกิจกรรม

### 6.2 วัตถุประสงค์

6.2.1 เพื่อให้กองทุนเพื่อโครงการอาหารกลางวันในโรงเรียนประถมศึกษา มีระบบการจ่ายเงิน และการรับเงินผ่านระบบอิเล็กทรอนิกส์ KTB Corporate Online ที่ตอบสนองนโยบายของรัฐบาล/กระทรวงการคลัง

6.2.2 เพื่อให้การปฏิบัติงานของกองทุนเพื่อโครงการอาหารกลางวันในโรงเรียนประถมศึกษา สอดคล้องเป็นไปตามระเบียบกระทรวงการคลัง ว่าด้วยการเบิกเงินจากคลัง การรับเงิน การจ่ายเงิน การเก็บรักษาเงิน และการนำเงินส่งคลัง พ.ศ. 2562

### 6.3 ระยะเวลาดำเนินการ

15 มิถุนายน 2567 – 30 กันยายน 2568

### 6.4 ตัวชี้วัดผลการดำเนินงาน

6.4.1 กองทุนเพื่อโครงการอาหารกลางวันในโรงเรียนประถมศึกษา มีระบบการจ่ายเงิน และการรับเงิน ผ่านระบบอิเล็กทรอนิกส์ KTB Corporate Online ที่ตอบสนองนโยบายของรัฐบาล/กระทรวงการคลัง ร้อยละ 100 ทุกโครงการ/กิจกรรม

6.4.2 กองทุนเพื่อโครงการอาหารกลางวันในโรงเรียนประถมศึกษา ดำเนินการจ่ายเงินและรับเงินผ่านระบบอิเล็กทรอนิกส์ KTB Corporate Online ได้ไม่น้อยกว่าร้อยละ 80 ในปีบัญชี 2567 และร้อยละ 100 ในปีบัญชี 2568

6.4.3 กองทุนเพื่อโครงการอาหารกลางวันในโรงเรียนประถมศึกษา สามารถดำเนินงานได้ตามกรอบหลักเกณฑ์การประเมินผลการดำเนินงานของทุนหมุนเวียน โดยได้ค่าคะแนนทุกด้าน ไม่น้อยกว่า 3.0000

แผนงานพัฒนาการจ่ายเงิน และการรับเงินผ่านระบบอิเล็กทรอนิกส์ KTB Corporate Online ของกองทุนเพื่อโครงการอาหารกลางวันในโรงเรียนประถมศึกษา

กิจกรรม	เป้าหมาย	ขั้นตอนการดำเนินงาน	ระยะเวลา	งบประมาณ (บาท)	ตัวชี้วัด ความสำเร็จ	ปัจจัยความสำเร็จ ของแผนงาน	ผู้รับผิดชอบ
การใช้งานระบบอิเล็กทรอนิกส์ KTB Corporate Online ครบถ้วนทุกกิจกรรม	เพื่อให้กองทุนเพื่อโครงการอาหารกลางวันในโรงเรียนประถมศึกษา สามารถจ่ายเงิน และรับเงินกรณีมีเงินเหลือจ่าย และมีดอกผลของบัญชีหน่วยงานที่ได้รับการจัดสรรจากกองทุนเพื่อโครงการอาหารกลางวันในโรงเรียนประถมศึกษา ผ่านระบบอิเล็กทรอนิกส์ KTB Corporate Online ได้ครบถ้วนทุกกิจกรรม	1. วิเคราะห์สภาพแวดล้อม (SWOT Analysis) รวมทั้งประเด็นสำคัญที่ส่งผลให้กองทุนเพื่อโครงการอาหารกลางวันในโรงเรียนประถมศึกษาไม่ผ่านเกณฑ์การประเมินผล หรือต้องปรับปรุงพัฒนาประสิทธิภาพการดำเนินงานของกองทุน โดยสำนักงานคณะกรรมการการศึกษาขั้นพื้นฐาน แต่งตั้งคณะกรรมการจัดทำแผนปรับปรุงพัฒนาประสิทธิภาพการดำเนินงานของกองทุนเพื่อโครงการอาหารกลางวันในโรงเรียนประถมศึกษา ที่ 986/2567 ลงวันที่ 14 พฤษภาคม 2567 และดำเนินการประชุมจัดทำแผนปรับปรุงพัฒนาประสิทธิภาพการดำเนินงานของกองทุนเพื่อโครงการอาหารกลางวันในโรงเรียนประถมศึกษา ในวันที่ 15 พฤษภาคม 2567	15 พ.ค. 67	-	กองทุนฯ สามารถเบิกจ่ายเงินผ่านระบบอิเล็กทรอนิกส์ KTB Corporate Online ได้ร้อยละ 100 ของงบประมาณกิจกรรมทั้งหมด	1. บุคลากรกองทุน และหน่วยงานที่เกี่ยวข้องปฏิบัติงานได้ถูกต้อง 2. การปฏิบัติงานในระบบ KTB Corporate Online ครบถ้วน และถูกต้อง	นางสาวจตุพร บุญช่วย

กิจกรรม	เป้าหมาย	ขั้นตอนการดำเนินงาน	ระยะเวลา	งบประมาณ (บาท)	ตัวชี้วัด ความสำเร็จ	ปัจจัยความสำเร็จ ของแผนงาน	ผู้รับผิดชอบ
		2. จัดประชุมเชิงปฏิบัติการจัดทำแนวทางในการปรับปรุงการให้บริการการเงินของกองทุนผ่านระบบอิเล็กทรอนิกส์ KTB Corporate Online ประเมินความเสี่ยงและแนวทางการป้องกันความเสี่ยง	20-25 พ.ค.67	30,000	กองทุนฯ สามารถ เบิกจ่ายเงิน ผ่านระบบ อิเล็กทรอนิกส์ KTB Corporate Online ได้ร้อยละ 100 ของงบประมาณ กิจกรรม ทั้งหมด	1. บุคลากรกองทุน และหน่วยงาน ที่เกี่ยวข้อง ปฏิบัติงานได้ถูกต้อง	นางสาวจตุพร บุญช่วย
		3. สำนักงานคณะกรรมการการศึกษาขั้นพื้นฐาน แต่งตั้งบุคคลเป็นผู้ใช้งานในระบบอิเล็กทรอนิกส์ KTB Corporate Online ของกองทุนเพื่อโครงการอาหารกลางวันในโรงเรียนประถมศึกษา	30 – 31 พ.ค. 67	-		2. การปฏิบัติงาน ในระบบ KTB Corporate Online ครบถ้วนและถูกต้อง	
		4. จัดประชุมและอบรมปฏิบัติการผู้ดูแลระบบอิเล็กทรอนิกส์ KTB Corporate Online และ/หรือ ศึกษาวิธีการจากหน่วยงานที่มีการดำเนินงานระบบอิเล็กทรอนิกส์ KTB Corporate Online และ/หรือ ลงทะเบียนอบรมการใช้งานระบบอิเล็กทรอนิกส์ KTB Corporate Online ของธนาคารกรุงไทย	มิ.ย. 67	5,000			
		5. จัดทำแนวทางการปฏิบัติการจ่ายเงินผ่านระบบอิเล็กทรอนิกส์ KTB Corporate Online ของกองทุนเพื่อโครงการอาหารกลางวันในโรงเรียนประถมศึกษา และการรับเงิน กรณีมีเงินเหลือจ่ายและมีดอกผลของบัญชีหน่วยงานที่ได้รับการจัดสรรจากกองทุนเพื่อโครงการอาหารกลางวันในโรงเรียนประถมศึกษา ให้ครบถ้วนทุกกิจกรรม	พ.ค. – มิ.ย. 67	5,000			

กิจกรรม	เป้าหมาย	ขั้นตอนการดำเนินงาน	ระยะเวลา	งบประมาณ (บาท)	ตัวชี้วัด ความสำเร็จ	ปัจจัยความสำเร็จ ของแผนงาน	ผู้รับผิดชอบ
		6. ผู้บริหารกองทุนเพื่อโครงการอาหารกลางวัน ในโรงเรียนประถมศึกษา แต่งตั้งคณะกรรมการติดตาม กำกับ การจ่ายเงิน และการรับเงินกรณีมีเงินเหลือจ่าย และมีดอกผลของบัญชีหน่วยงานที่ได้รับการจัดสรร จากกองทุน เพื่อโครงการอาหารกลางวันในโรงเรียน ประถมศึกษา ผ่านระบบอิเล็กทรอนิกส์ KTB Corporate Online อย่างต่อเนื่อง	มี.ย. 67 - ก.ย. 68	5,000	กองทุนฯ สามารถ เบิกจ่ายเงิน ผ่านระบบ อิเล็กทรอนิกส์ KTB Corporate Online ได้ร้อยละ 100 ของงบประมาณ กิจกรรม ทั้งหมด	1. บุคลากรกองทุน และหน่วยงาน ที่เกี่ยวข้อง ปฏิบัติงานได้ถูกต้อง 2. การปฏิบัติงาน ในระบบ KTB Corporate Online ครบถ้วนและถูกต้อง	นางสาวจตุพร บุญช่วย

หมายเหตุ : งบประมาณดำเนินการตามแผนปรับปรุงพัฒนาประสิทธิภาพการดำเนินงานของกองทุนเพื่อโครงการอาหารกลางวันในโรงเรียนประถมศึกษา ได้รับอนุมัติตามแผนปฏิบัติการ ประจำปีบัญชี 2567  
ของกองทุนเพื่อโครงการอาหารกลางวันในโรงเรียนประถมศึกษา

ภาคผนวก



# ด่วนที่สุด

ที่ กค ๐๔๐๖.๓/ว ๒๖๙



คณะอนุกรรมการประเมินผล  
การดำเนินงานทุนหมุนเวียน  
กรมบัญชีกลาง  
ถนนพระรามที่ ๖ กทม. ๑๐๔๐๐

๘ พฤษภาคม ๒๕๖๗

เรื่อง รายงานผลการดำเนินงานทุนหมุนเวียน ประจำปีบัญชี ๒๕๖๖ (ฉบับสมบูรณ์)

เรียน เลขาธิการคณะกรรมการการศึกษาขั้นพื้นฐาน  
(กองทุนเพื่อโครงการอาหารกลางวันในโรงเรียนประถมศึกษา)

สิ่งที่ส่งมาด้วย หลักเกณฑ์การจัดทำแผนฟื้นฟู แผนปรับปรุงพัฒนาประสิทธิภาพการดำเนินงานทุนหมุนเวียน

ตามที่กรมบัญชีกลางได้กำหนดกรอบหลักเกณฑ์การประเมินผลการดำเนินงานทุนหมุนเวียน ประจำปีบัญชี ๒๕๖๖ และได้มีการจัดทำบันทึกข้อตกลงการประเมินผลการดำเนินงานทุนหมุนเวียน ประจำปีบัญชี ๒๕๖๖ ระหว่างกระทรวงการคลังกับประธานกรรมการบริหารทุนหมุนเวียนหรือผู้ดำรงตำแหน่งที่เรียกชื่ออย่างอื่นหรือเทียบเท่า เพื่อให้ทุนหมุนเวียนดำเนินงานให้เป็นไปตามวัตถุประสงค์การจัดตั้ง และครอบคลุมการดำเนินงานตามภารกิจของทุนหมุนเวียน นั้น

กรมบัญชีกลางในฐานะฝ่ายเลขานุการคณะกรรมการประเมินผลการดำเนินงานทุนหมุนเวียน ขอเรียนว่า ได้นำเสนอรายงานผลการดำเนินงานทุนหมุนเวียน ประจำปีบัญชี ๒๕๖๖ ต่อคณะกรรมการประเมินผลการดำเนินงานทุนหมุนเวียนเพื่อพิจารณา และที่ประชุมได้มีมติเห็นชอบคะแนนผลการดำเนินงานทุนหมุนเวียน ประจำปีบัญชี ๒๕๖๖ เรียบร้อยแล้ว จึงขอให้ทุนหมุนเวียนดาวน์โหลดรายงานผลการดำเนินงานทุนหมุนเวียนและข้อสังเกตในการประเมินผลการดำเนินงานทุนหมุนเวียน ประจำปีบัญชี ๒๕๖๖ (ฉบับสมบูรณ์) จากระบบติดตามประเมินผลการดำเนินงานทุนหมุนเวียน (Revolving Fund Evaluation System : RFES) ที่เว็บไซต์ [www.cgd-rfes.com](http://www.cgd-rfes.com) ในวันพฤหัสบดีที่ ๙ พฤษภาคม ๒๕๖๗ เวลา ๐๘.๓๐ น. เป็นต้นไป เพื่อให้ทุนหมุนเวียนนำเสนอคณะกรรมการบริหารและผู้บริหารทุนหมุนเวียนต่อไป และเนื่องจากทุนหมุนเวียนมีผลการประเมิน “ปรับปรุง” ซึ่งต้องจัดทำแผนปรับปรุงพัฒนาประสิทธิภาพการดำเนินงานของทุนหมุนเวียน ประจำปีบัญชี ๒๕๖๖ รายละเอียดปรากฏตามสิ่งที่ส่งมาด้วย ดังนั้น ขอให้เร่งดำเนินการจัดทำแผนปรับปรุงพัฒนาประสิทธิภาพ นำเสนอคณะกรรมการบริหารทุนหมุนเวียนเพื่อพิจารณาให้ความเห็นชอบแผนดังกล่าวและจัดส่งให้กรมบัญชีกลางภายในวันที่ ๗ มิถุนายน ๒๕๖๗

จึงเรียนมาเพื่อโปรดทราบและดำเนินการจัดส่งแผนฯ ภายในระยะเวลาที่กำหนด

ขอแสดงความนับถือ

(นางมัลลิกา อphasakij)

ผู้อำนวยการกองกำกับและพัฒนาระบบเงินนอกงบประมาณ

อนุกรรมการและเลขานุการคณะกรรมการประเมินผลการดำเนินงานทุนหมุนเวียน

ฝ่ายเลขานุการคณะกรรมการประเมินผลฯ  
กองกำกับและพัฒนาระบบเงินนอกงบประมาณ  
โทร. ๐ ๒๑๒๗ ๗๔๔๘ - ๙  
ไปรษณีย์อิเล็กทรอนิกส์ [saraban@cgd.go.th](mailto:saraban@cgd.go.th)



สิ่งที่ส่งมาด้วย

## หลักเกณฑ์การจัดทำแผนฟื้นฟู แผนปรับปรุงพัฒนาประสิทธิภาพการดำเนินงานทุนหมุนเวียน

### ๑. หลักเกณฑ์การประเมินประสิทธิภาพของทุนหมุนเวียน

๑.๑ ทุนหมุนเวียนที่มีผลการประเมินผ่านเกณฑ์การประเมินผล (ผ่าน) คือ ทุนหมุนเวียนที่ได้รับผลการประเมินเฉลี่ยเกินกว่าเกณฑ์มาตรฐาน ตั้งแต่ระดับ ๓.๐๐๐๐ คะแนนขึ้นไป และคะแนนประเมินผลทุกด้านเกินกว่าเกณฑ์มาตรฐาน แสดงถึง ทุนหมุนเวียนสามารถดำเนินการบรรลุตามวัตถุประสงค์ได้เป็นอย่างดีมีประสิทธิภาพและประสิทธิผล

๑.๒ ทุนหมุนเวียนที่มีผลการประเมินประสิทธิภาพต้องปรับปรุงพัฒนาประสิทธิภาพการดำเนินงานของทุนหมุนเวียน (ปรับปรุง) คือ ทุนหมุนเวียนที่ได้รับผลการประเมินเฉลี่ยเกินกว่าเกณฑ์มาตรฐานตั้งแต่ระดับ ๓.๐๐๐๐ คะแนนขึ้นไป แต่มีผลการประเมินด้านใดด้านหนึ่ง ต่ำกว่าเกณฑ์มาตรฐาน (คะแนนต่ำกว่า ๓.๐๐๐๐) ดังนี้

- ผลการประเมินของตัวชี้วัดที่เป็นไปตามวัตถุประสงค์จัดตั้งทุนหมุนเวียน ต่ำกว่าเกณฑ์มาตรฐาน หรือ
- ผลประเมินด้านการเงิน ต่ำกว่าเกณฑ์มาตรฐาน หรือ
- ผลประเมินด้านสนองประโยชน์ต่อผู้มีส่วนได้ส่วนเสีย ต่ำกว่าเกณฑ์มาตรฐาน หรือ
- ผลประเมินด้านปฏิบัติการ ต่ำกว่าเกณฑ์มาตรฐาน หรือ
- ผลประเมินด้านบริหารจัดการทุนหมุนเวียน ต่ำกว่าเกณฑ์มาตรฐาน หรือ
- ผลประเมินด้านการปฏิบัติงานของคณะกรรมการบริหาร ผู้บริหารทุนหมุนเวียน พนักงาน และลูกจ้าง ต่ำกว่าเกณฑ์มาตรฐาน หรือ
- ผลประเมินด้านการดำเนินงานตามนโยบายรัฐ/กระทรวงการคลัง ต่ำกว่าเกณฑ์มาตรฐาน

แสดงถึง ทุนหมุนเวียนที่ต้องเข้าสู่กระบวนการปรับปรุง พัฒนาประสิทธิภาพการดำเนินงานของทุนหมุนเวียน

๑.๓ ทุนหมุนเวียนที่ไม่ผ่านเกณฑ์การประเมินผล (ไม่ผ่าน) คือ ทุนหมุนเวียนที่ได้รับผลการประเมินเฉลี่ยต่ำกว่าเกณฑ์มาตรฐาน (คะแนนต่ำกว่า ๓.๐๐๐๐) แสดงถึง ทุนหมุนเวียนที่ต้องพิจารณาปรับปรุงการดำเนินงานโดยด่วนหรือทบทวนความจำเป็นในการดำเนินงานในฐานะทุนหมุนเวียน

**หมายเหตุ :** พิจารณาจากผลการประเมินเฉลี่ยภาพรวมหลังปรับลดคะแนนตามเงื่อนไขการประเมินผลการดำเนินงานทุนหมุนเวียน

### ๒. แนวทางการดำเนินการ

๒.๑ ทุนหมุนเวียนที่มีผลการประเมิน “ปรับปรุง” กรณีที่ทุนหมุนเวียนเข้าเงื่อนไขต้องปรับปรุงพัฒนาประสิทธิภาพการดำเนินงานทุนหมุนเวียน ทุนหมุนเวียนต้องจัดทำแผนปรับปรุงพัฒนาประสิทธิภาพการดำเนินงานทุนหมุนเวียน หรือทบทวนความจำเป็นในการดำเนินงานในฐานะทุนหมุนเวียน

๒.๒ ทุนหมุนเวียนที่มีผลการประเมิน “ไม่ผ่าน” กรณีที่ทุนหมุนเวียนไม่ผ่านเกณฑ์การประเมินผล ทุนหมุนเวียนต้องจัดทำแผนฟื้นฟูประสิทธิภาพการดำเนินงานทุนหมุนเวียน หรือทบทวนความจำเป็นในการดำเนินงานในฐานะทุนหมุนเวียน ซึ่งหากไม่สามารถปรับปรุงให้ผ่านเกณฑ์การประเมินผลในปีบัญชีถัดไปได้ หรือหากหมดความจำเป็นในการดำเนินงานในฐานะทุนหมุนเวียน กรมบัญชีกลางจะพิจารณานำเสนอคณะรัฐมนตรีเพื่อเข้าสู่กระบวนการยุบเลิกทุนหมุนเวียนต่อไป

ทั้งนี้ คณะอนุกรรมการประเมินผลการดำเนินงานทุนหมุนเวียน อาจพิจารณาจัดส่งเจ้าหน้าที่กรมบัญชีกลาง (กองกำกับและพัฒนาระบบเงินนอกงบประมาณ) ในฐานะหน่วยงานกำกับดูแลทุนหมุนเวียน เข้าไปกำกับดูแลการดำเนินงานที่สำคัญของทุนหมุนเวียนนั้น ๆ เป็นการเฉพาะ

### ๓. องค์ประกอบของแผนปรับปรุงพัฒนา และแผนฟื้นฟูประสิทธิภาพการดำเนินงานของกองทุนหมุนเวียน

๓.๑ บทนำ

๓.๒ เหตุผลความจำเป็น

๓.๓ สภาพทั่วไปของกองทุนหมุนเวียน

๓.๔ วิเคราะห์สภาพแวดล้อม (SWOT Analysis) รวมทั้งประเด็นสำคัญที่ส่งผลให้กองทุนหมุนเวียนไม่ผ่านเกณฑ์การประเมินผล หรือต้องปรับปรุงพัฒนาประสิทธิภาพการดำเนินงานของกองทุนหมุนเวียน

๓.๕ แนวทางการปรับปรุง/พัฒนา/ฟื้นฟู ในประเด็นที่ได้จากการวิเคราะห์สภาพแวดล้อมรวมทั้งประเด็นสำคัญจากข้อ ๓.๔

๓.๖ แผนการดำเนินงาน (Work Plan) ที่มีกิจกรรม เป้าหมายที่ชัดเจนเป็นรูปธรรม (ทั้งเป้าหมาย ณ สิ้นสุดแผนงาน และเป้าหมายในแต่ละไตรมาส) ระยะเวลาดำเนินการของแต่ละกิจกรรม พร้อมดัชนีชี้วัดความสำเร็จ (KPIs) ที่สอดคล้องตามเป้าหมายระดับองค์กร ส่วนงาน/ผู้รับผิดชอบ งบประมาณ และปัจจัยความสำเร็จของแผนงาน

### ๔. ขั้นตอนการดำเนินงาน

๔.๑ กรมบัญชีกลางแจ้งผลการดำเนินงานของกองทุนหมุนเวียน ให้กองทุนหมุนเวียนทราบ

๔.๒ กองทุนหมุนเวียนจัดทำแผนปรับปรุงพัฒนา และแผนฟื้นฟูประสิทธิภาพการดำเนินงาน กองทุนหมุนเวียนเสนอคณะกรรมการบริหารกองทุนหมุนเวียนเพื่อพิจารณาให้ความเห็นชอบ

๔.๓ กองทุนหมุนเวียนจัดส่งแผนปรับปรุงพัฒนา และแผนฟื้นฟูประสิทธิภาพการดำเนินงาน กองทุนหมุนเวียน ให้กรมบัญชีกลางเพื่อนำเสนอคณะกรรมการประเมินผลการดำเนินงานของกองทุนหมุนเวียน ให้ความเห็นชอบ

๔.๔ คณะอนุกรรมการประเมินผลการดำเนินงานของกองทุนหมุนเวียนพิจารณาให้ความเห็นชอบแผนฯ

๔.๕ กองทุนหมุนเวียนดำเนินการตามแผนฯ และรายงานผลการดำเนินงานให้กรมบัญชีกลางทราบ เป็นรายไตรมาส

๔.๖ กรมบัญชีกลางสรุปผลการดำเนินงานตามแผนฯ ของกองทุนหมุนเวียนเสนอคณะกรรมการประเมินผลการดำเนินงานของกองทุนหมุนเวียน

### ๕. เกณฑ์การประเมินผลการดำเนินงานตามแผนปรับปรุงพัฒนา และแผนฟื้นฟูประสิทธิภาพการดำเนินงานของกองทุนหมุนเวียน

กองทุนหมุนเวียนจะต้องดำเนินการตามแผนฯ และมีผลการดำเนินงานของกองทุนหมุนเวียนในปีบัญชี ๒ ปีถัดไป ดังนี้

๕.๑ กองทุนหมุนเวียนที่ต้องปรับปรุงพัฒนาประสิทธิภาพการดำเนินงานของกองทุนหมุนเวียน

➤ ต้องมีผลการประเมินเฉลี่ยภาพรวมไม่ต่ำกว่าเกณฑ์มาตรฐานตั้งแต่ระดับ ๓.๐๐๐๐ คะแนนขึ้นไป และ

➤ ผลประเมินเฉลี่ยแต่ละด้านไม่ต่ำกว่าเกณฑ์มาตรฐานตั้งแต่ระดับ ๓.๐๐๐๐ คะแนนขึ้นไป

กรณีที่กองทุนหมุนเวียนดำเนินการตามแผนปรับปรุงพัฒนาประสิทธิภาพการดำเนินงานของกองทุนหมุนเวียนแล้ว ไม่ผ่านเกณฑ์การประเมินผลตามแผนปรับปรุงฯ กองทุนหมุนเวียนต้องดำเนินการจัดทำแผนฟื้นฟูประสิทธิภาพการดำเนินงานหรือทบทวนความจำเป็นในการดำเนินงานในฐานะกองทุนหมุนเวียน

### ๕.๒ ทุนหมุนเวียนที่ไม่ผ่านเกณฑ์การประเมินผล

- ต้องมีผลการประเมินเฉลี่ยภาพรวมตามเกณฑ์มาตรฐานตั้งแต่ระดับ ๓.๐๐๐๐ คะแนนขึ้นไป และ
- ผลการประเมินเฉลี่ยแต่ละด้านไม่ต่ำกว่าเกณฑ์มาตรฐานตั้งแต่ระดับ ๓.๐๐๐๐ คะแนนขึ้นไป (มุ่งเน้นผลการประเมินด้านการเงิน และด้านปฏิบัติการต้องมีผลการประเมินไม่ต่ำกว่าเกณฑ์มาตรฐานทุกรายตัวชี้วัด)

กรณีที่ทุนหมุนเวียนไม่ผ่านเกณฑ์การประเมินผลตามแผนฟื้นฟูฯ กรมบัญชีกลางจะพิจารณา  
นำเสนอคณะรัฐมนตรีเพื่อเข้าสู่กระบวนการยุบเลิกทุนหมุนเวียนต่อไป

**หมายเหตุ :** ระยะเวลาในการดำเนินการตามแผนปรับปรุงพัฒนา และแผนฟื้นฟูประสิทธิภาพการดำเนินงาน  
ทุนหมุนเวียน ดังนี้

#### **๑. แผนปรับปรุงพัฒนาประสิทธิภาพการดำเนินงานทุนหมุนเวียน**

๑.๑ ทุนหมุนเวียนที่มีรอบปีบัญชีเป็นปีงบประมาณ ให้เริ่มดำเนินการตามแผนฯ ตั้งแต่วันที่  
๑๕ มิถุนายน ๒๕๖๗ - ๓๐ กันยายน ๒๕๖๘

๑.๒ ทุนหมุนเวียนที่มีรอบปีบัญชีเป็นปีปฏิทิน ให้เริ่มดำเนินการตามแผนฯ ตั้งแต่วันที่  
๑๕ มิถุนายน ๒๕๖๗ - ๓๑ ธันวาคม ๒๕๖๘

#### **๒. แผนฟื้นฟูประสิทธิภาพการดำเนินงานทุนหมุนเวียน**

๒.๑ กรณีทุนหมุนเวียนมีผลการประเมินต่ำกว่าระดับ ๓.๐๐๐๐ คะแนน ระยะเวลา ๑ ปี  
(ปีบัญชี ๒๕๖๖) ให้เริ่มดำเนินการตามแผนฯ ดังนี้

➢ ทุนหมุนเวียนที่มีรอบปีบัญชีเป็นปีงบประมาณ ให้เริ่มดำเนินการตามแผนฯ ตั้งแต่วันที่  
๑๕ มิถุนายน ๒๕๖๗ - ๓๐ กันยายน ๒๕๖๘

➢ ทุนหมุนเวียนที่มีรอบปีบัญชีเป็นปีปฏิทิน ให้เริ่มดำเนินการตามแผนฯ ตั้งแต่วันที่  
๑๕ มิถุนายน ๒๕๖๗ - ๓๑ ธันวาคม ๒๕๖๘

๒.๒ กรณีทุนหมุนเวียนมีผลการประเมินต่ำกว่าระดับ ๓.๐๐๐๐ คะแนน ระยะเวลา ๒ ปีบัญชี  
ติดต่อกัน (ปีบัญชี ๒๕๖๕ - ๒๕๖๖) ให้เริ่มดำเนินการตามแผนฯ ดังนี้

➢ ทุนหมุนเวียนที่มีรอบปีบัญชีเป็นปีงบประมาณ ให้เริ่มดำเนินการตามแผนฯ ตั้งแต่วันที่  
๑๕ มิถุนายน ๒๕๖๗ - ๓๐ กันยายน ๒๕๖๗

➢ ทุนหมุนเวียนที่มีรอบปีบัญชีเป็นปีปฏิทิน ให้เริ่มดำเนินการตามแผนฯ ตั้งแต่วันที่  
๑๕ มิถุนายน ๒๕๖๗ - ๓๑ ธันวาคม ๒๕๖๗



รายงานผลการดำเนินงาน ประจำปีบัญชี ๒๕๖๖  
(ฉบับสมบูรณ์)



กองทุนเพื่อโครงการอาหารกลางวัน  
ในโรงเรียนประถมศึกษา

บริษัท ทริส คอร์ปอเรชั่น จำกัด

**TRIS**  
CORP

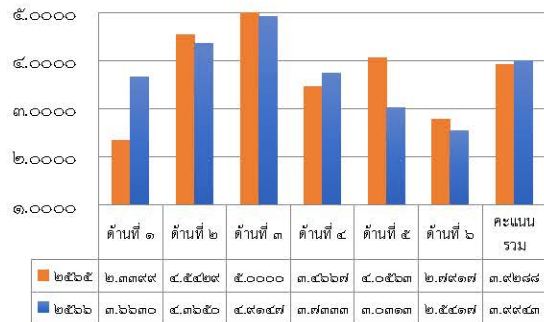


### บทสรุปผู้บริหาร (Executive Summary)

กระทรวงเจ้าสังกัด	กระทรวงศึกษาธิการ
ประเภททุนหมุนเวียน	เพื่อการสงเคราะห์และสวัสดิการสังคม
วัตถุประสงค์	เพื่อเป็นทุนหมุนเวียนและใช้จ่ายสำหรับการสนับสนุนและช่วยเหลือภาวะโภชนาการของนักเรียนในโรงเรียนประถมศึกษา และการประชาสัมพันธ์ปัญหาภาวะทุพโภชนาการของเด็กตามที่คณะกรรมการเห็นสมควร
วิสัยทัศน์	นักเรียนมีภาวะโภชนาการที่ดี มีความรอบรู้ด้านอาหาร และโภชนาการที่ปลอดภัย

★ ผ่าน      ★✓ ปรับปรุง      ★ ไม่ผ่าน

#### ผลการประเมินผลการดำเนินงาน ประจำปีบัญชี ๒๕๖๕ - ๒๕๖๖



### ผลการดำเนินงานที่สำคัญ

- โครงการสนับสนุนโรงเรียนที่ยังมีนักเรียนภาวะทุพโภชนาการ
  ๑. โครงการสร้างความเท่าเทียมด้านโภชนาการสำหรับนักเรียนกลุ่มเป้าหมายพิเศษ
  ๒. โครงการสร้างมูลค่าเพิ่มผลผลิตกับชุมชนและภาคีเครือข่ายเพื่ออาหารนักเรียนในโรงเรียน
- ผลลัพธ์จากโครงการที่กองทุนฯ ให้การสนับสนุนนักเรียนในโรงเรียนที่กองทุนฯ ให้การสนับสนุน มีภาวะทุพโภชนาการ ได้แก่
  ๑. นักเรียนที่มีน้ำหนักต่อส่วนสูง ต่ำกว่าเกณฑ์ (ภาวะผอม) มีค่าเฉลี่ยร้อยละ ๔.๘๑
  ๒. นักเรียนที่มีส่วนสูงต่ออายุ ต่ำกว่าเกณฑ์ (ภาวะเตี้ย) มีค่าเฉลี่ยร้อยละ ๔.๙๐
  ๓. นักเรียนที่มีน้ำหนักต่อส่วนสูง สูงกว่าเกณฑ์ (ภาวะอ้วน) ค่าเฉลี่ยร้อยละ ๙.๗๕
- อัตราผลตอบแทนจากการลงทุนกองทุนฯ มีอัตราผลตอบแทนสุทธิจากการลงทุนของเงินกองทุนฯ เท่ากับร้อยละ ๑.๕๙๙๐
- ในปีบัญชี ๒๕๖๖ กองทุนฯ มีผลคะแนนเฉลี่ยเท่ากับ ๓.๙๙๔๓ คะแนน เพิ่มขึ้นจากปีบัญชี ๒๕๖๕ เท่ากับ ๐.๐๖๕๕ คะแนน เนื่องจากกองทุนฯ มีค่าเฉลี่ยของนักเรียนในโรงเรียนที่กองทุนฯ ให้การสนับสนุนหายจากภาวะทุพโภชนาการและไม่กลับไปมีภาวะทุพโภชนาการ (ภาวะผอม ภาวะเตี้ย ภาวะเริ่มอ้วน และอ้วน) คิดเป็นร้อยละ ๙๗.๙๑ ซึ่งอยู่ในระดับที่ดีรวมทั้งสามารถสนับสนุนเงินเพื่อดำเนินโครงการสร้างความเท่าเทียมด้านโภชนาการสำหรับนักเรียนที่มีภาวะทุพโภชนาการ และโครงการสร้างมูลค่าเพิ่มผลผลิตกับชุมชนและภาคีเครือข่ายเพื่ออาหารนักเรียนในโรงเรียนได้ตามเป้าหมายที่กำหนด อย่างไรก็ตาม ยังไม่สามารถดำเนินการจ่ายเงินและรับเงินผ่านระบบอิเล็กทรอนิกส์ได้ครบถ้วนทุกกิจกรรม

ข้อสังเกตที่สำคัญที่มีต่อกองทุนเพื่อโครงการอาหารกลางวันในโรงเรียนประถมศึกษา

- ไม่มี -



**ตารางแสดงผลการประเมินของกองทุนเพื่อโครงการอาหารกลางวันในโรงเรียนประถมศึกษา  
ประจำปีบัญชี ๒๕๖๖**

เกณฑ์วัดการดำเนินงาน	หน่วยวัด	น้ำหนัก (ร้อยละ)	ค่าเกณฑ์วัดปีบัญชี ๒๕๖๖					ผลการดำเนินงาน		
			๑	๒	๓	๔	๕	ผลการ ดำเนินงาน	คะแนนที่ได้	คะแนน ถ่วงน้ำหนัก
<b>ด้านที่ ๑ การเงิน</b>		๑๐								
๑.๑ ความสำเร็จในการบริหารผลตอบแทน จากเงินกองทุนฯ	ร้อยละ	๑๐	๐.๒๗	๐.๗๗	๑.๒๗	๑.๗๗	๒.๒๗	๑.๕๙๙๐	๓.๖๖๓๐	๐.๓๖๖๓
<b>ด้านที่ ๒ การสนองประโยชน์ต่อผู้มีส่วนได้ส่วนเสีย</b>		๓๕								
๒.๑ ค่าเฉลี่ยร้อยละของนักเรียนในโรงเรียนที่กองทุนฯ ให้การสนับสนุน ภาคเรียนที่ ๑ ปีการศึกษา ๒๕๖๕ ที่หายจากภาวะทุพโภชนาการและไม่กลับไปมี ภาวะทุพโภชนาการ ณ สิ้นภาคเรียนที่ ๑ ปีการศึกษา ๒๕๖๖	ร้อยละ	๑๐	๙๐	๙๒.๕๐	๙๕	๙๗.๕๐	๑๐๐	๙๗.๙๑	๔.๑๖๔๐	๐.๔๑๖๔
๒.๒ ร้อยละความพึงพอใจของผู้มีส่วนได้ส่วนเสีย	ร้อยละ	๕	๙๓	๙๔	๙๕	๙๖	๙๗	๙๗.๑๕๖	๕.๐๐๐๐	๐.๒๕๐๐
๒.๓ ร้อยละของนักเรียนในโรงเรียนที่กองทุนฯ ให้การ สนับสนุน ในปีบัญชี ๒๕๖๕ - ๒๕๖๖ ที่ยังมี ภาวะทุพโภชนาการ ณ สิ้นภาคเรียนที่ ๑ ปีการศึกษา ๒๕๖๖	ร้อยละ	๒๐							๔.๓๐๖๗	
๒.๓.๑ นักเรียนที่มีน้ำหนักตามเกณฑ์ส่วนสูง ต่ำกว่าเกณฑ์ (ภาวะผอม)	ร้อยละ	๘	๕.๒๐	๕.๑๐	๕.๐๐	๔.๘๕	๔.๗๐	๔.๘๑	๔.๒๖๖๗	๐.๓๘๑๓
๒.๓.๒ นักเรียนที่มีส่วนสูงตามเกณฑ์อายุ ต่ำกว่าเกณฑ์ (ภาวะเตี้ย)	ร้อยละ	๘	๕.๒๐	๕.๑๐	๕.๐๐	๔.๙๐	๔.๘๐	๔.๙๐	๔.๐๐๐๐	๐.๓๒๐๐
๒.๓.๓ นักเรียนที่มีน้ำหนักตามเกณฑ์ส่วนสูง สูงกว่าเกณฑ์ (ภาวะเริ่มอ้วนและอ้วน)	ร้อยละ	๔	๑๐.๒๐	๑๐.๑๐	๑๐.๐๐	๙.๙๐	๙.๘๐	๙.๗๕	๕.๐๐๐๐	๐.๒๐๐๐
<b>ด้านที่ ๓ การปฏิบัติการ</b>		๒๐								
๓.๑ ความสำเร็จในการจัดสรรเงินเพื่อสนับสนุนโครงการ	ระดับ	๒๐							๔.๙๑๔๗	
๓.๑.๑ โครงการสร้างความเท่าเทียมด้านโภชนาการ สำหรับนักเรียนที่มีภาวะทุพโภชนาการ	ระดับ	๑๐	๑	๒	๓	๔	๕	๔.๙๙๙๕	๔.๙๙๙๕	๐.๕๐๐๐
๓.๑.๒ โครงการสร้างมูลค่าเพิ่มผลผลิตกับชุมชน และภาคีเครือข่ายเพื่ออาหารนักเรียน ในโรงเรียน	ระดับ	๑๐	๑	๒	๓	๔	๕	๔.๘๒๙๘	๔.๘๒๙๘	๐.๔๘๓๐
<b>ด้านที่ ๔ การบริหารจัดการทุนหมุนเวียน</b>		๑๕								
๔.๑ การบริหารความเสี่ยงและการควบคุมภายใน	ระดับ	๕	๑	๒	๓	๔	๕	๔.๒๐๐๐	๔.๒๐๐๐	๐.๒๑๐๐
๔.๒ การตรวจสอบภายใน	ระดับ	๕	๑	๒	๓	๔	๕	๓.๘๐๐๐	๓.๘๐๐๐	๐.๑๙๐๐
๔.๓ การบริหารจัดการสารสนเทศและดิจิทัล	ระดับ	๕	๑	๒	๓	๔	๕	๓.๒๐๐๐	๓.๒๐๐๐	๐.๑๖๐๐
<b>ด้านที่ ๕ การปฏิบัติงานของคณะกรรมการบริหาร ผู้บริหารทุนหมุนเวียน พนักงาน และลูกจ้าง</b>		๑๐								
๕.๑ บทบาทคณะกรรมการบริหารทุนหมุนเวียน	ระดับ	๕	๑	๒	๓	๔	๕	๒.๔๕๐๐	๒.๔๕๐๐	๐.๑๒๒๕
๕.๒ การบริหารทรัพยากรบุคคล	ระดับ	๕	๑	๒	๓	๔	๕	๓.๖๑๒๕	๓.๖๑๒๕	๐.๑๘๐๖
<b>ด้านที่ ๖ การดำเนินงานตามนโยบายรัฐ/ กระทรวงการคลัง</b>		๑๐								
๖.๑ การใช้จ่ายเงินตามแผนการใช้จ่ายที่ได้รับอนุมัติ (๑) ร้อยละการใช้จ่ายงบลงทุนเทียบกับ แผนการใช้จ่ายงบลงทุน ประจำปีบัญชี ๒๕๖๖	ร้อยละ	๕	๐	๘๘	๙๑	๙๔	๙๗	๑๐๐	ไม่มีงบ ลงทุน	-
(๒) ร้อยละการใช้จ่ายภาพรวมเทียบกับ แผนการใช้จ่ายภาพรวม ประจำปีบัญชี ๒๕๖๖	ร้อยละ	๕	๘๘	๙๑	๙๔	๙๗	๑๐๐	๙๗.๒๕	๔.๐๘๓๓	๐.๒๐๔๒
๖.๒ การจ่ายเงินและการรับเงินของทุนหมุนเวียน ผ่านระบบอิเล็กทรอนิกส์	ระดับ	๕	๑	-	-	-	๕	๑.๐๐๐๐	๑.๐๐๐๐	๐.๐๕๐๐
<b>น้ำหนัก รวม</b>		๑๐๐							<b>คะแนนเฉลี่ย</b>	<b>๓.๙๙๙๓</b>



### ตารางแสดงผลการประเมินของกองทุนเพื่อโครงการอาหารกลางวันเด็กประถมศึกษา ประจำปีบัญชี ๒๕๖๕

เกณฑ์วัดการดำเนินงาน	หน่วยวัด	น้ำหนัก (ร้อยละ)	ค่าเกณฑ์วัดปี ๒๕๖๕					ผลการดำเนินงาน		
			๑	๒	๓	๔	๕	ผลการดำเนินงาน	คะแนนที่ได้	คะแนนถ่วงน้ำหนัก
<b>ด้านที่ ๑ การเงิน</b>		<b>๑๐</b>							<b>๒.๓๓๓๙</b>	
๑.๑ ความสำเร็จในการบริหารผลตอบแทนจากเงินกองทุนฯ	ร้อยละ	๕	-๐.๕๗	-๐.๐๗	๐.๕๔	๐.๙๔	๑.๕๔	๐.๗๗๔๙	๓.๖๗๙๘	๐.๑๘๘๐
๑.๒ ความสำเร็จในการทบทวนแนวทางการบริหารผลตอบแทนจากเงินกองทุนฯ	ระดับ	๕	๑	๒	๓	๔	๕	๑.๐๐๐๐	๑.๐๐๐๐	๐.๐๕๐๐
<b>ด้านที่ ๒ การสนองประโยชน์ต่อผู้มีส่วนได้ส่วนเสีย</b>		<b>๓๕</b>							<b>๔.๕๕๒๙</b>	
๒.๑ การดำเนินงานตามแผนพัฒนาฐานข้อมูลสารสนเทศเพื่อการประเมินผลสัมฤทธิ์ และผลกระทบของทุนหมุนเวียน (ตัวชี้วัดร่วม)	ระดับ	๕	๑	๒	๓	๔	๕	๕.๐๐๐๐	๕.๐๐๐๐	๐.๒๕๐๐
๒.๒ ความพึงพอใจของผู้มีส่วนได้ส่วนเสีย	ร้อยละ	๕	๗๐	๗๕	๘๐	๘๕	๙๐	๙๑.๙๕๐๐	๕.๐๐๐๐	๐.๒๕๐๐
๒.๓ ร้อยละของนักเรียนในโรงเรียนที่กองทุนฯ ให้การสนับสนุน ในปีบัญชี ๒๕๖๓ - ๒๕๖๕ ที่ยังมีภาวะทุพโภชนาการ ณ สิ้นภาคเรียนที่ ๑ ปีการศึกษา ๒๕๖๕		๒๐								
๒.๓.๑ นักเรียนที่มีน้ำหนักตามเกณฑ์ส่วนสูงต่ำกว่าเกณฑ์ (ภาวะผอม)	ร้อยละ	๘	๕.๒	๕.๑	๕	๔.๙	๔.๘	๕.๐๐๐๐	๓.๐๐๐๐	๐.๒๔๐๐
๒.๓.๒ นักเรียนที่มีส่วนสูงตามเกณฑ์อายุต่ำกว่าเกณฑ์ (ภาวะเตี้ย)	ร้อยละ	๘	๕.๒	๕.๑	๕	๔.๙	๔.๘	๕.๐๐๐๐	๕.๐๐๐๐	๐.๔๐๐๐
๒.๓.๓ นักเรียนที่มีน้ำหนักตามเกณฑ์ส่วนสูงสูงกว่าเกณฑ์ (ภาวะเริ่มอ้วนและอ้วน)	ร้อยละ	๔	๑๐.๒	๑๐.๑	๑๐	๙.๙	๙.๘	๘.๕๓๐๐	๕.๐๐๐๐	๐.๒๐๐๐
๒.๔ ระดับความสำเร็จในการถ่ายทอดความรู้	ระดับ	๕	๑	๒	๓	๔	๕	๕.๐๐๐๐	๕.๐๐๐๐	๐.๒๕๐๐
<b>ด้านที่ ๓ การปฏิบัติการ</b>		<b>๒๐</b>							<b>๕.๐๐๐๐</b>	
๓.๑ ระดับความสำเร็จในการจัดสรรเงินเพื่อสนับสนุนโครงการ		๑๐								
๓.๑.๑ โครงการสร้างความเท่าเทียมด้านภาวะโภชนาการสำหรับนักเรียนกลุ่มเปราะบางพิเศษ	ระดับ	๕	๑	๒	๓	๔	๕	๕.๐๐๐๐	๕.๐๐๐๐	๐.๒๕๐๐
๓.๑.๒ โครงการสร้างมูลค่าเพิ่มผลผลิตกับชุมชนภาคีเครือข่ายเพื่ออาหารนักเรียนในโรงเรียน	ระดับ	๕	๑	๒	๓	๔	๕	๕.๐๐๐๐	๕.๐๐๐๐	๐.๒๕๐๐
๓.๒ ความสำเร็จในการติดตามประเมินผลโครงการ	ระดับ	๑๐	๑	๒	๓	๔	๕	๕.๐๐๐๐	๕.๐๐๐๐	๐.๕๐๐๐
<b>ด้านที่ ๔ การบริหารจัดการทุนหมุนเวียน</b>		<b>๑๕</b>							<b>๓.๔๖๖๗</b>	
๔.๑ การบริหารความเสี่ยงและการควบคุมภายใน	ระดับ	๕	๑	๒	๓	๔	๕	๔.๒๐๐๐	๔.๒๐๐๐	๐.๒๑๐๐
๔.๒ การตรวจสอบภายใน	ระดับ	๕	๑	๒	๓	๔	๕	๓.๐๐๐๐	๓.๐๐๐๐	๐.๑๕๐๐
๔.๓ การบริหารจัดการสารสนเทศและดิจิทัล	ระดับ	๕	๑	๒	๓	๔	๕	๓.๒๖๐๐	๓.๒๖๐๐	๐.๑๖๐๐
<b>ด้านที่ ๕ การปฏิบัติงานของคณะกรรมการบริหารผู้บริหารทุนหมุนเวียน พนักงาน และลูกจ้าง</b>		<b>๑๐</b>							<b>๔.๐๕๖๓</b>	
๕.๑ บทบาทคณะกรรมการบริหารทุนหมุนเวียน	ระดับ	๕	๑	๒	๓	๔	๕	๔.๕๐๐๐	๔.๕๐๐๐	๐.๒๒๕๐
๕.๒ การบริหารทรัพยากรบุคคล	ระดับ	๕	๑	๒	๓	๔	๕	๓.๖๑๒๕	๓.๖๑๒๕	๐.๑๘๐๖
<b>ด้านที่ ๖ การดำเนินงานตามนโยบายรัฐ/กระทรวงการคลัง</b>		<b>๑๐</b>							<b>๒.๗๙๑๗</b>	
๖.๑ การใช้เงินตามแผนการใช้จ่ายที่ได้รับอนุมัติ	ระดับ	๕	๑	๒	๓	๔	๕			
๖.๑.๑ ร้อยละการใช้จ่ายงบลงทุนเทียบกับแผนการใช้จ่ายงบลงทุนประจำปีบัญชี ๒๕๖๕	ร้อยละ	๐	๘๘	๙๑	๙๔	๙๗	๑๐๐			
๖.๑.๒ ร้อยละการใช้จ่ายภาพรวมเทียบกับแผนการใช้จ่ายภาพรวม ประจำปีบัญชี ๒๕๖๕	ร้อยละ	๕	๘๘	๙๑	๙๔	๙๗	๑๐๐	๙๘.๗๕๐๐	๔.๕๘๓๓	๐.๒๒๙๒
๖.๒ การจ่ายเงินและการรับเงินของทุนหมุนเวียนผ่านระบบอิเล็กทรอนิกส์	ระดับ	๕	๑	๒	๓	๔	๕	๑.๐๐๐๐	๑.๐๐๐๐	๐.๐๕๐๐
<b>น้ำหนักรวม</b>	<b>๑๐๐</b>								<b>๔๐.๒๒๘๘</b>	
									<b>คะแนนเฉลี่ย</b>	<b>๔๐.๒๒๘๘</b>
									<b>ปรับลดตามเงื่อนไข</b>	<b>๐.๑๐๐๐</b>
									<b>คะแนนหลังปรับลด</b>	<b>๓.๙๒๘๘</b>





### ตารางแสดงผลการประเมินของกองทุนเพื่อโครงการอาหารกลางวันเด็กประถมศึกษา ประจำปีบัญชี ๒๕๖๔

เกณฑ์วัดการดำเนินงาน	หน่วยวัด	น้ำหนัก (ร้อยละ)	ค่าเกณฑ์วัดปีบัญชี ๒๕๖๔					ผลการดำเนินงาน		
			๑	๒	๓	๔	๕	ต.ค.๖๓ - ก.ย.๖๔	คะแนนที่ได้	คะแนน ผู้ว่าฯ/นัก
<b>๑. การเงิน</b>		๑๐							๔,๕๐๐.๐๐	
๑.๑ ความสำเร็จในการบริหารลดคอบแทนจากเงินกองทุนฯ	ร้อยละ	๕	-๐.๕	๐.๐๐	๐.๕๐๐	๑.๐๐	๑.๕๐	๑.๐๐	๔,๐๐๐.๐๐	๐.๒๐๐๐
๑.๒ ความสำเร็จในการทบทวนแนวทางการบริหารลดคอบแทนจากเงินกองทุนฯ	ระดับ	๕	๑	๒	๓	๔	๕	๕	๕,๐๐๐.๐๐	๐.๒๕๐๐
<b>๒. การส่งเสริมประโยชน์ผู้มีส่วนได้ส่วนเสีย</b>		๓๐							๓,๘๖๕.๐๐	
๒.๑ การพัฒนาฐานข้อมูลสารสนเทศเพื่อการประเมินผลสัมฤทธิ์และผลกระทบของทุนหมุนเวียน (ตัวชี้วัดรวม)	ร้อยละ	๕	๑	๒	๓	๔	๕	๕	๔,๐๐๐.๐๐	๐.๒๐๐๐
๒.๒ ระดับความพึงพอใจของผู้มีส่วนได้ส่วนเสียต่อการดำเนินงานของกองทุนฯ	ระดับ	๕	๑๑	๑๒	๑๓	๑๔	๑๕	๑๖	๒,๙๖๕.๐๐	๐.๑๓๖๕
๒.๓ ร้อยละของนักเรียนในโรงเรียนที่กองทุนฯ ให้การสนับสนุนในปีบัญชี ๒๕๖๒ - ๒๕๖๔ ที่ยังมีภาวะทุพโภชนาการ ณ พื้นที่ภาคเรียนที่ ๑ ปีการศึกษา ๒๕๖๔	ร้อยละ	๒๐								
๒.๓.๑ นักเรียนที่มีน้ำหนักตัวส่วนสูงกว่าเกณฑ์ (ภาวะอ้วน)	ร้อยละ	๘	๗.๒๐	๗.๑๐	๗.๐๐	๖.๙๐	๖.๘๐	๖.๗๕	๕,๐๐๐.๐๐	๐.๕๐๐๐
๒.๓.๒ นักเรียนที่มีน้ำหนักตัวต่ำกว่าเกณฑ์ (ภาวะผอม)	ร้อยละ	๘	๕.๒๐	๕.๑๐	๕.๐๐	๔.๙๐	๔.๘๐	๔.๗๕	๒,๖๐๐.๐๐	๐.๒๖๐๐
๒.๓.๓ นักเรียนที่มีน้ำหนักตัวส่วนสูงกว่าเกณฑ์ (ภาวะอ้วน)	ร้อยละ	๔	๑๐.๒๐	๑๐.๑๐	๑๐.๐๐	๙.๙๐	๙.๘๐	๙.๗๕	๕,๐๐๐.๐๐	๐.๒๐๐๐
<b>๓. การปฏิบัติการ</b>		๒๕							๔,๑๙๐.๐๐	
๓.๑ ความสำเร็จในการปฏิบัติงานตามแผนปฏิบัติการประจำปีบัญชี ๒๕๖๔	ระดับ	๑๕	๑	๒	๓	๔	๕			
๓.๑.๑ โครงการสร้างความเท่าเทียม ด้านภาวะโภชนาการสำหรับนักเรียนที่มีความต้องการพิเศษ	ระดับ	๗.๕	๑	๒	๓	๔	๕	๕	๕,๐๐๐.๐๐	๐.๑๗๕๐
๓.๑.๒ โครงการสร้างมูลค่าเพิ่มผลิตภัณฑ์เครือข่ายเพื่ออาหารนักเรียน	ระดับ	๗.๕	๑	๒	๓	๔	๕	๓.๕	๓,๕๐๐.๐๐	๐.๒๖๒๕
๓.๒ ความสำเร็จในการส่งเสริมสนับสนุน การบริหารจัดการอาหารนักเรียนในโรงเรียน	ระดับ	๕	๑	๒	๓	๔	๕	๓	๓,๐๐๐.๐๐	๐.๑๕๐๐
๓.๓ ความสำเร็จในการมีทัศนคติตามผลการดำเนินงาน	ระดับ	๕	๑	๒	๓	๔	๕	๕	๕,๐๐๐.๐๐	๐.๒๕๐๐
<b>ด้านที่ ๔ การบริหารพัฒนาทุนหมุนเวียน</b>		๑๔							๓,๖๕๐.๐๐	
๔.๑ การบริหารความเสี่ยงและการควบคุมภายใน	ระดับ	๕	๑	๒	๓	๔	๕	๔.๕๐๐๐	๔,๕๐๐.๐๐	๐.๒๒๕๐
๔.๒ การตรวจสอบภายใน	ระดับ	๕	๑	๒	๓	๔	๕	๒.๕๐๐๐	๒,๕๐๐.๐๐	๐.๑๒๕๐
๔.๓ การบริหารจัดการสารสนเทศและดิจิทัล	ระดับ	๕	๑	๒	๓	๔	๕	๔.๐๕๐๐	๔,๐๕๐.๐๐	๐.๒๐๒๕
<b>ด้านที่ ๕ การปฏิบัติการของคณะกรรมการบริหาร ผู้บริหารทุนหมุนเวียน</b>		๑๐							๔,๖๒๕.๐๐	
๕.๑ บทบาทคณะกรรมการบริหารทุนหมุนเวียน	ระดับ	๕	๑	๒	๓	๔	๕	๔.๖๐๐๐	๔,๖๐๐.๐๐	๐.๒๓๐๐
๕.๒ การบริหารทรัพยากรบุคคล	ระดับ	๕	๑	๒	๓	๔	๕	๔.๖๒๕๐	๔,๖๒๕.๐๐	๐.๒๓๒๕
<b>ด้านที่ ๖ การดำเนินงานตามนโยบายรัฐ/กระทรวงการคลัง</b>		๑๐							๒,๑๖๘.๘๓	
๖.๑ การใช้จ่ายตามแผนการใช้จ่ายที่ได้รับอนุมัติ										
- ร้อยละการใช้จ่ายงบลงทุนที่เกิดขึ้นจริงเทียบกับแผนการใช้จ่ายงบลงทุน ประจำปีบัญชี ๒๕๖๓	ร้อยละ									
- ร้อยละการใช้จ่ายภาพรวมที่เกิดขึ้นจริงเทียบกับแผนการใช้จ่ายภาพรวม ประจำปีบัญชี ๒๕๖๓	ร้อยละ	๕	๘๘	๙๑	๙๔	๙๗	๑๐๐	๙๘.๒๕	๔,๘๑๖.๗	๐.๒๒๖๘
๖.๒ การดำเนินการตามแผนพัฒนาระบบการจ่ายเงิน และการรับเงินของทุนหมุนเวียนผ่านระบบอิเล็กทรอนิกส์	ระดับ	๕	๑	๒	๓	๔	๕	๑	๑,๐๐๐.๐๐	๐.๐๕
<b>น้ำหนักรวม</b>		๑๐๐								
									คะแนนเฉลี่ย	๓.๙๕๕๘
									ปรับลดตามเงื่อนไข	๐.๒๕๐๐
									คะแนนหลังปรับคะแนน	๓.๖๘๕๘



ตารางแสดงผลการประเมินของกองทุนเพื่อโครงการอาหารกลางวันเด็กประถมศึกษา ประจำปีบัญชี ๒๕๖๓

เกณฑ์วัดการดำเนินงาน	หน่วยวัด	น้ำหนัก (ร้อยละ)	ค่าเกณฑ์วัดปีบัญชี ๒๕๖๓					ผลการดำเนินงาน		
			๑	๒	๓	๔	๕	ปี.๒๖๒ - ปี.๒๖๓	คะแนนที่ได้	คะแนน ถ่วงน้ำหนัก
<b>๑. การเงิน</b>		๑๐							๔.๕๑๖๗	
๑.๑ ความสำเร็จในการบริหารผลตอบแทนจากเงินกองทุนฯ	ร้อยละ	๕	-๐.๕	๐.๐๐	๐.๕๐	๑.๐๐	๑.๕๐	๐.๑๒	๑.๑๗๓๓	๐.๑๗๓๓
๑.๒ ความสำเร็จในการทบทวนแนวทางบริหารผลตอบแทนจากเงินกองทุนฯ	ระดับ	๕	๑	๒	๓	๔	๕	๕	๕.๐๐๐๐	๐.๒๕๐๐
<b>๒. การสนองประโยชน์ผู้มีส่วนได้ส่วนเสีย</b>		๓๐							๔.๙๖๖๗	
๒.๑ การพัฒนาฐานข้อมูลสารสนเทศเพื่อการประเมินผลสัมฤทธิ์และผลกระทบของทุนหมุนเวียน (ตัวชี้วัดร่วม)	ร้อยละ	๕	๑	๒	๓	๔	๕	๕.๕	๕.๕๐๐๐	๐.๒๗๕๐
๒.๒ ระดับความพึงพอใจของผู้มีส่วนได้ส่วนเสียต่อการดำเนินงานของกองทุนฯ	ระดับ	๕	๗๐	๗๕	๘๐	๘๕	๙๐	๙๒.๙๗	๕.๐๐๐๐	๐.๒๕๐๐
๒.๓ ร้อยละของนักเรียนในโรงเรียนที่กองทุนฯ ให้การสนับสนุนในปีบัญชี ๒๕๖๓ - ๒๕๖๓ ที่ยังมีภาวะทุพโภชนาการ ณ สิ้นภาคเรียนที่ ๑ ปีการศึกษา ๒๕๖๓		๒๐								
๒.๓.๑ นักเรียนที่มีน้ำหนักตัวส่วนสูงกว่าเกณฑ์ (ภาวะผอม)	ร้อยละ	๘	๗๒๐	๗๑๐	๗๐๐	๖๙๐	๖๘๐	๖๘๖	๕.๐๐๐๐	๐.๔๐๐๐
๒.๓.๒ นักเรียนที่มีส่วนสูงต่ำกว่าเกณฑ์ (ภาวะเตี้ย)	ร้อยละ	๘	๕๒๐	๕๑๐	๕๐๐	๔๙๐	๔๘๐	๔๘๕	๕.๐๐๐๐	๐.๔๐๐๐
๒.๓.๓ นักเรียนที่มีน้ำหนักตัวส่วนสูงกว่าเกณฑ์ (ภาวะอ้วน)	ร้อยละ	๔	๑๐๒๐	๑๐๑๐	๑๐๐๐	๙๙๐	๙๘๐	๙๗๕	๕.๐๐๐๐	๐.๒๐๐๐
<b>๓. การปฏิบัติการ</b>		๒๕							๔.๙๐๐๐	
๓.๑ ความสำเร็จในการปฏิบัติงานตามแผนปฏิบัติการประจำปีบัญชี ๒๕๖๓	ระดับ	๑๕	๑	๒	๓	๔	๕	๕	๕.๐๐๐๐	
๓.๑.๑ โครงการสนับสนุนนักเรียนบ้านไกลพักนอน	ระดับ	๗.๕	๑	๒	๓	๔	๕	๕	๕.๐๐๐๐	๐.๓๗๕๐
๓.๑.๒ โครงการส่งเสริมผลผลิตเพื่ออาหารนักเรียนในโรงเรียน	ระดับ	๗.๕	๑	๒	๓	๔	๕	๕	๕.๐๐๐๐	๐.๓๗๕๐
๓.๒ ความสำเร็จในการนิเทศติดตามผลการดำเนินงาน	ระดับ	๕	๑	๒	๓	๔	๕	๕.๕	๕.๕๐๐๐	๐.๒๗๕๐
๓.๓ ความสำเร็จในการพัฒนาและคัดเลือกรางวัลแบบอาหารกลางวันในโรงเรียน และ สุดยอดโรงเรียนต้นแบบอาหารกลางวันในโรงเรียนระดับประเทศ	ระดับ	๕	๑	๒	๓	๔	๕	๕	๕.๐๐๐๐	๐.๒๕๐๐
<b>ด้านที่ ๔ การบริหารพัฒนาทุนหมุนเวียน</b>		๑๕							๓.๓๒๐๐	
๔.๑ การบริหารความเสี่ยงและการควบคุมภายใน	ระดับ	๕	๑	๒	๓	๔	๕	๔.๗๑๐๐	๔.๗๑๐๐	๐.๒๓๕๕
๔.๒ การตรวจสอบภายใน	ระดับ	๕	๑	๒	๓	๔	๕	๑.๒๐๐๐	๑.๒๐๐๐	๐.๐๖๐๐
๔.๓ การบริหารจัดการสารสนเทศและดิจิทัล	ระดับ	๕	๑	๒	๓	๔	๕	๔.๐๕๐๐	๔.๐๕๐๐	๐.๒๐๖๕
<b>ด้านที่ ๕ การปฏิบัติงานของคณะกรรมการบริหาร ผู้บริหารทุนหมุนเวียน พนักงาน และ ลูกจ้าง</b>		๑๐							๔.๓๔๑๘	
๕.๑ บทบาทคณะกรรมการบริหารทุนหมุนเวียน	ระดับ	๕	๑	๒	๓	๔	๕	๔.๘๐๐๐	๔.๘๐๐๐	๐.๒๔๐๐
๕.๒ การบริหารทรัพยากรบุคคล	ระดับ	๕	๑	๒	๓	๔	๕	๓.๘๘๗๕	๓.๘๘๗๕	๐.๑๙๔๔
<b>ด้านที่ ๖ การดำเนินงานตามนโยบายรัฐ/กระทรวงการคลัง</b>		๑๐							๓.๐๐๐๐	
๖.๑ การใช้เงินตามแผนการใช้จ่ายที่ได้รับอนุมัติ		๕								
- ร้อยละการใช้จ่ายของกองทุนเทียบกับแผนการเบิกจ่ายของกองทุน ประจำปีบัญชี ๒๕๖๓	ร้อยละ	๕								
- ร้อยละการใช้จ่ายภาพรวมเทียบกับแผนการเบิกจ่ายภาพรวมประจำปีบัญชี ๒๕๖๓	ร้อยละ	๕	๙๒	๙๔	๙๖	๙๘	๑๐๐	๑๐๐	๕.๐๐๐๐	๐.๒๕๐๐
๖.๒ การดำเนินการตามแผนพัฒนาระบบการจ่ายเงิน และการรับเงินของทุนหมุนเวียน ผ่านระบบอิเล็กทรอนิกส์	ระดับ	๕	๑	๒	๓	๔	๕	๑	๑.๐๐๐๐	๐.๐๕๐๐
	น้ำหนักรวม	๑๐๐								
									คะแนนเฉลี่ย	๔.๓๓๕๐
									ปรับลด ตามเงื่อนไข	๐.๖๐๐๐
									คะแนนหลังปรับ ลด	๓.๗๓๕๐



คำสั่งสำนักงานคณะกรรมการการศึกษาขั้นพื้นฐาน

ที่ ๙๘๖/๒๕๖๗

เรื่อง แต่งตั้งคณะกรรมการจัดทำแผนปรับปรุงพัฒนาประสิทธิภาพการดำเนินงาน  
ของกองทุนเพื่อโครงการอาหารกลางวันในโรงเรียนประถมศึกษา

ด้วย คณะอนุกรรมการประเมินผลการดำเนินงานทุนหมุนเวียน กรมบัญชีกลาง ได้แจ้งรายงานผลการดำเนินงานทุนหมุนเวียน ประจำปีบัญชี ๒๕๖๖ (ฉบับสมบูรณ์) ของกองทุนเพื่อโครงการอาหารกลางวันในโรงเรียนประถมศึกษา ซึ่งมีผลการประเมินอยู่ที่ ๓.๙๙๔๓ คะแนน แต่เนื่องจากตัวชี้วัดด้านที่ ๖ การดำเนินงานตามนโยบายรัฐ/กระทรวงการคลัง มีคะแนนประเมิน ๒.๗๙๑๗ คะแนน ซึ่งคะแนนประเมินต่ำกว่า ๓.๐๐๐๐ คะแนน จึงทำให้กองทุนเพื่อโครงการอาหารกลางวันในโรงเรียนประถมศึกษา จะต้องจัดทำแผนปรับปรุงพัฒนาประสิทธิภาพการดำเนินงาน พร้อมทั้งนำเสนอคณะกรรมการบริหารกองทุนเพื่อโครงการอาหารกลางวันในโรงเรียนประถมศึกษา เพื่อพิจารณาให้ความเห็นชอบแผนดังกล่าว ก่อนนำส่งกรมบัญชีกลาง เพื่อให้การดำเนินงานของกองทุนเพื่อโครงการอาหารกลางวันในโรงเรียนประถมศึกษา มีประสิทธิภาพและสามารถพัฒนางานด้านการเงินเป็นไปอย่างต่อเนื่อง จึงแต่งตั้งคณะกรรมการจัดทำแผนปรับปรุงพัฒนาประสิทธิภาพการดำเนินงานของกองทุนเพื่อโครงการอาหารกลางวันในโรงเรียนประถมศึกษา และกำหนดจัดประชุมคณะกรรมการดังกล่าว ในวันที่ ๑๕ พฤษภาคม ๒๕๖๗ ณ ห้องประชุมศูนย์บริหารงานการพัฒนาศักยภาพบุคคล เพื่อความเป็นเลิศ (ศบศ.) อาคารรัชมังคลาภิเษก ๒ ชั้น ๘ กระทรวงศึกษาธิการ คณะกรรมการประกอบด้วย

**ที่ปรึกษา**

- |                                |   |
|--------------------------------|---|
| ๑. ว่าที่ร้อยตรี ธนู วงษ์จินดา | เลขาธิการคณะกรรมการการศึกษาขั้นพื้นฐาน    |
| ๒. นายธีร ภูวงค์นนท์           | รองเลขาธิการคณะกรรมการการศึกษาขั้นพื้นฐาน |

**คณะกรรมการ**

- |                            |  |                  |
|----------------------------|--|------------------|
| ๑. นายพะโยม ชิณวงศ์        | ข้าราชการบำนาญ   | ประธานกรรมการ    |
| ๒. นางวรัญญาภรณ์ ซาลีรักษ์ | ผู้อำนวยการ<br>สำนักงานกองทุนเพื่อโครงการอาหารกลางวัน<br>สำนักงานคณะกรรมการการศึกษาขั้นพื้นฐาน   | รองประธานกรรมการ |
| ๓. นางสาวลิลีน ทรงผาสุก    | ผู้อำนวยการกลุ่มพัฒนาระบบบริหาร<br>รักษาการในตำแหน่งที่ปรึกษาด้านนโยบาย<br>และแผนปฏิบัติหน้าที่ผู้อำนวยการ<br>สำนักงานนโยบายและแผนการศึกษาขั้นพื้นฐาน<br>สำนักงานคณะกรรมการการศึกษาขั้นพื้นฐาน | กรรมการ          |
| ๔. นายศรายุทธ ธิศรีชัย     | รองผู้อำนวยการสำนักงานเขตพื้นที่การศึกษามัธยมศึกษา<br>กรุงเทพมหานคร เขต ๑ ปฏิบัติหน้าที่รองผู้อำนวยการ<br>สำนักบริหารการมัธยมศึกษา<br>สำนักงานคณะกรรมการการศึกษาขั้นพื้นฐาน                    | กรรมการ          |

๕. นายยุทธนา ...



๕. นายยุทธนา สำราญกิจ	รองผู้อำนวยการสำนักงานเขตพื้นที่การศึกษาประถมศึกษา ปราจีนบุรี เขต ๑ ปฏิบัติหน้าที่รองผู้อำนวยการสำนักงาน กองทุนเพื่อโครงการอาหารกลางวัน สำนักงานคณะกรรมการการศึกษาขั้นพื้นฐาน	กรรมการ
๖. นางสาวชญาภาญจน์ กันทา	รองผู้อำนวยการสำนักงานเขตพื้นที่การศึกษา ประถมศึกษาพระนครศรีอยุธยา เขต ๒	กรรมการ
๗. สิบเอกหญิงเมคินี เพชรไพรินทร์	ผู้อำนวยการโรงเรียนวัดโพธิ์ (แจ่มวิทยาคาร) สำนักงานเขตพื้นที่การศึกษาประถมศึกษา พระนครศรีอยุธยา เขต ๒	กรรมการ
๘. นางเยาวรัช ปรีดาพันธุ์	นักวิชาการเงินและบัญชีชำนาญการพิเศษ สำนักงานเขตพื้นที่การศึกษาประถมศึกษาสงขลา เขต ๒ ช่วยราชการสำนักพัฒนากิจกรรมนักเรียน ปฏิบัติหน้าที่รองผู้อำนวยการสำนักงานกองทุน เพื่อโครงการอาหารกลางวัน สำนักงานคณะกรรมการการศึกษาขั้นพื้นฐาน	กรรมการ
๙. นางสาวสุพัตรา อุระวัฒน์พันธุ์	นักวิชาการตรวจสอบภายในชำนาญการพิเศษ กลุ่มตรวจสอบภายใน สำนักงานคณะกรรมการการศึกษาขั้นพื้นฐาน	กรรมการ
๑๐. ว่าที่ร้อยตรี เทพประทาน ช่างसान	ผู้อำนวยการโรงเรียนที่ปังกรวิทยาพัฒน์ (วัดโบสถ์) ในพระราชูปถัมภ์ สำนักงานเขตพื้นที่การศึกษา ประถมศึกษากรุงเทพมหานคร	กรรมการ
๑๑. นายศรีจันทร์ ปัสสาคำ	ผู้อำนวยการโรงเรียนโสมสิตสโมสร สำนักงานเขตพื้นที่การศึกษาประถมศึกษา กรุงเทพมหานคร	กรรมการ
๑๒. นางสาวจันทจุฑา ไชยมะโน	พนักงานกองทุนเพื่อโครงการอาหารกลางวัน สำนักงานกองทุนเพื่อโครงการอาหารกลางวัน	กรรมการ
๑๓. นางสาวสุพัตรา สีลาพร	พนักงานกองทุนเพื่อโครงการอาหารกลางวัน สำนักงานกองทุนเพื่อโครงการอาหารกลางวัน	กรรมการ
๑๔. นางสาวจตุพร บุญช่วย	พนักงานกองทุนเพื่อโครงการอาหารกลางวัน สำนักงานกองทุนเพื่อโครงการอาหารกลางวัน	กรรมการ
๑๕. นายสำรวย ภัคดี	รองผู้อำนวยการสำนักงานเขตพื้นที่การศึกษา มัธยมศึกษาสุราษฎร์ธานี ชุมพร ปฏิบัติหน้าที่รองผู้อำนวยการ สำนักงานกองทุนเพื่อโครงการอาหารกลางวัน สำนักงานคณะกรรมการการศึกษาขั้นพื้นฐาน	กรรมการ และเลขานุการ

๑๖. นางสาวสุชีรา ...

๑๖. นางสาวสุชีรา ขาวตุ้ม

พนักงานกองทุนเพื่อโครงการอาหารกลางวัน  
สำนักงานกองทุนเพื่อโครงการอาหารกลางวัน

กรรมการ

และผู้ช่วยเลขานุการ

ให้คณะกรรมการที่ได้รับการแต่งตั้ง มีหน้าที่จัดทำแผนปรับปรุงพัฒนาประสิทธิภาพ  
การดำเนินงานของกองทุนเพื่อโครงการอาหารกลางวันในโรงเรียนประถมศึกษา ให้แล้วเสร็จทันตามเวลา  
ที่กำหนดไว้

ทั้งนี้ ตั้งแต่บัดนี้เป็นต้นไป

สั่ง ณ วันที่ ๑๔ พฤษภาคม พ.ศ. ๒๕๖๗



(นายธีร ภาวิณนที)

เลขาธิการคณะกรรมการการศึกษาขั้นพื้นฐาน ปฏิบัติราชการแทน  
เลขาธิการคณะกรรมการการศึกษาขั้นพื้นฐาน



คำสั่งสำนักงานคณะกรรมการการศึกษาขั้นพื้นฐาน

ที่ ๘๗๓ / ๒๕๖๗

เรื่อง แต่งตั้งบุคคลเป็นผู้ใช้งานในระบบ KTB Corporate Online  
ของกองทุนเพื่อโครงการอาหารกลางวันในโรงเรียนประถมศึกษา

.....

ด้วยกระทรวงการคลัง ได้กำหนดหลักเกณฑ์และวิธีปฏิบัติในการจ่ายเงิน การรับเงิน และการนำเงินฝากคลังหรือส่งคลังผ่านระบบอิเล็กทรอนิกส์ สำหรับทุนหมุนเวียน เพิ่มเติม ตามหนังสือกระทรวงการคลัง ด่วนที่สุด ที่ กค ๐๔๐๒.๒/ว๑๐๗ ลงวันที่ ๓๐ กันยายน ๒๕๖๒ ได้กำหนดตัวบุคคลผู้มีสิทธิใช้งานในระบบ KTB Corporate Online จากข้าราชการ ลูกจ้างประจำ พนักงานราชการหรือพนักงานกองทุน หมุนเวียนได้ตามความจำเป็นเหมาะสม ซึ่งต้องคำนึงถึงความปลอดภัย และการกำกับดูแลอย่างรอบคอบรัดกุม เพื่อมิให้เกิดความเสียหาย

เพื่อให้การดำเนินงานของสำนักงานกองทุนเพื่อโครงการอาหารกลางวัน เป็นไปด้วยความเรียบร้อย มีประสิทธิภาพยิ่งขึ้น และสอดคล้องกับหนังสือกระทรวงการคลังดังกล่าว จึงแต่งตั้งบุคคลเป็นผู้ใช้งานในระบบ KTB Corporate Online ของกองทุนเพื่อโครงการอาหารกลางวันในโรงเรียนประถมศึกษา ดังนี้

๑. ผู้ดูแลระบบ (Company Administrator)

๑.๑ Company Administrator Maker ปฏิบัติหน้าที่โดยมีอำนาจหน้าที่เป็นผู้บันทึกรายละเอียดผู้ใช้งานในระบบ (Company User) กำหนดสิทธิและหน้าที่ในการทำรายงานของผู้ใช้งานในระบบรายบุคคล คือ นางสาวจินต์จุฑา ไชยมะโน พนักงานกองทุนเพื่อโครงการอาหารกลางวันในโรงเรียนประถมศึกษา

๑.๒ Company Administrator Authorizer ปฏิบัติหน้าที่โดยมีอำนาจหน้าที่ตรวจสอบความถูกต้องและอนุมัติการเพิ่มหรือลดสิทธิและหน้าที่ในการทำรายงานของผู้ใช้งานในระบบรายบุคคลตามข้อมูลที่ Company Administrator Maker บันทึกเข้าสู่ระบบ คือ นางวรัญญภรณ์ ชาลีรักษ์ ผู้เชี่ยวชาญด้านติดตามตรวจสอบการดำเนินการบริหารการจัดการศึกษาขั้นพื้นฐาน ปฏิบัติหน้าที่ผู้อำนวยการสำนักพัฒนากิจกรรมนักเรียน และปฏิบัติหน้าที่ผู้อำนวยการสำนักงานกองทุนเพื่อโครงการอาหารกลางวัน

๒. ผู้ใช้งานในระบบ (Company User)

๒.๑ Company User Maker

๑. Company User Maker ปฏิบัติหน้าที่ในการจ่ายเงิน คือ  
- นางสาวจตุพร บุญช่วย พนักงานกองทุนเพื่อโครงการอาหารกลางวัน  
ตำแหน่งเจ้าหน้าที่การเงินและบัญชี

๒. Company User Maker ปฏิบัติหน้าที่ในการรับเงิน และการนำส่งคลังหรือฝากคลัง คือ

- นางสาวสุพัตรา สีลาพร พนักงานกองทุนเพื่อโครงการอาหารกลางวัน  
ตำแหน่งเจ้าหน้าที่ระบบคอมพิวเตอร์

๒.๒ Company User Authorizer มีอำนาจหน้าที่ตรวจสอบความถูกต้องของข้อมูลรายการโอนเงินและรายการนำเงินส่งคลังหรือฝากคลังที่ Company User Maker ส่งให้อนุมัติการโอนเงินและการนำเงินส่งคลังหรือฝากคลัง ตลอดจนแจ้งผลการอนุมัติการโอนเงินและการนำเงินส่งคลังหรือฝากคลังให้ Company User Maker ได้แก่

๑. นางวรัญญภรณ์ ชาลีรักษ์ ผู้เชี่ยวชาญด้านติดตามตรวจสอบการดำเนินการบริหารการจัดการศึกษาขั้นพื้นฐาน ปฏิบัติหน้าที่ผู้อำนวยการสำนักพัฒนากิจกรรมนักเรียนและปฏิบัติหน้าที่ผู้อำนวยการสำนักงานกองทุนเพื่อโครงการอาหารกลางวัน
๒. นางสาวพัชรกัญญ์ เมธาอัครเกียรติ ผู้อำนวยการสำนักการคลังและสินทรัพย์
๓. นางเยาวรัช ปริดาพันธ์ุ นักวิชาการเงินและบัญชีชำนาญการพิเศษ ปฏิบัติหน้าที่รองผู้อำนวยการสำนักงานกองทุนเพื่อโครงการอาหารกลางวัน
๔. นางพัชรี สุพรรณอ่างทอง รักษาการแทน ผู้อำนวยการกลุ่มบริหารเงินนอกงบประมาณ

๓. ให้บุคคลที่ได้รับแต่งตั้งตามข้อ ๑ และข้อ ๒ มีอำนาจหน้าที่แล้วแต่กรณี ตามหนังสือกระทรวงการคลัง ด่วนที่สุด ที่ กค ๐๔๐๒.๒/ว๑๐๗ ลงวันที่ ๓๐ กันยายน ๒๕๖๒ เรื่อง การกำหนดตัวบุคคลผู้มีสิทธิเข้าใช้งานในระบบ KTB Corporate Online

ทั้งนี้ ตั้งแต่บัดนี้เป็นต้นไป

สั่ง ณ วันที่ ๒๕ เมษายน พ.ศ. ๒๕๖๗

ว่าที่ร้อยตรี   
(ธนุ วงษ์จินดา)

เลขาธิการคณะกรรมการการศึกษาขั้นพื้นฐาน



ด่วนที่สุด

ที่ กค ๐๔๐๖.๕/๐๖๒



กระทรวงการคลัง

ถนนพระรามที่ ๖ กทม. ๑๐๔๐๐

๑๑ กรกฎาคม ๒๕๖๑

เรื่อง แนวทางปฏิบัติในการจ่ายเงิน การรับเงิน และการนำเงินฝากคลังหรือนำส่งคลังในระบบอิเล็กทรอนิกส์ สำหรับทุนหมุนเวียน

เรียน

ตามที่คณะรัฐมนตรีได้มีมติเมื่อวันที่ ๒๒ ธันวาคม ๒๕๕๘ เห็นชอบแผนยุทธศาสตร์การพัฒนาโครงสร้างพื้นฐานระบบการชำระเงินแบบอิเล็กทรอนิกส์แห่งชาติ (National e-Payment Master Plan) ซึ่งมีแผนงานโครงการ e-Payment ภาครัฐ เป็นโครงการภายใต้แผนยุทธศาสตร์ดังกล่าว โดยในส่วนของกรมบัญชีกลาง และหน่วยงานภาครัฐที่เกี่ยวข้อง ให้ปรับปรุงกฎระเบียบเพื่อผลักดันการรับจ่ายเงินระหว่างหน่วยงานภาครัฐ และระหว่างหน่วยงานภาครัฐกับภาคเอกชนให้เป็นการรับจ่ายเงินทางอิเล็กทรอนิกส์ นั้น

กระทรวงการคลังพิจารณาแล้ว ขอเรียนว่า ทุนหมุนเวียนเป็นหน่วยงานภาครัฐที่ต้องถือปฏิบัติ ตามมติคณะรัฐมนตรีข้างต้น จึงต้องมีการปรับเปลี่ยนวิธีปฏิบัติในการรับ - จ่ายเงินจากเงินสดและเช็ค เป็นระบบอิเล็กทรอนิกส์แทน ดังนั้น เพื่อให้การดำเนินการรับเงิน การจ่ายเงิน และการนำเงินฝากคลังหรือนำส่งคลังในระบบอิเล็กทรอนิกส์ของทุนหมุนเวียนเป็นไปด้วยความถูกต้อง เหมาะสม และสอดคล้องกับ มติคณะรัฐมนตรีดังกล่าว จึงกำหนดแนวทางปฏิบัติในการจ่ายเงิน การรับเงิน และการนำเงินฝากคลังหรือนำส่งคลังในระบบอิเล็กทรอนิกส์สำหรับทุนหมุนเวียนขึ้น เพื่อให้ทุนหมุนเวียนถือปฏิบัติดังนี้

#### ๑. การจ่ายเงิน

๑.๑ การจ่ายเงินของทุนหมุนเวียน ให้ใช้วิธีการโอนเงินเข้าบัญชีเงินฝากธนาคารของผู้มีสิทธิรับเงิน โดยให้ทุนหมุนเวียนขอเปิดใช้บริการด้านการโอนเงินกับธนาคารรัฐวิสาหกิจหรือธนาคารพาณิชย์ ผ่านระบบธนาคารออนไลน์ (Internet Banking) เพื่อใช้สำหรับโอนเงินเข้าบัญชีเงินฝากธนาคารให้กับผู้มีสิทธิรับเงินของทุนหมุนเวียน

๑.๒ การเริ่มดำเนินการโอนเงินเข้าบัญชีเงินฝากธนาคารของผู้มีสิทธิรับเงินครั้งแรก ให้ทุนหมุนเวียนจัดให้ผู้มีสิทธิรับเงินแจ้งรายละเอียดการขอรับเงินผ่านบัญชีเงินฝากธนาคาร และนำรายละเอียด รวมทั้งเลขที่บัญชีเงินฝากธนาคารของผู้มีสิทธิรับเงิน มาจัดทำฐานข้อมูลของผู้มีสิทธิรับเงิน เพื่อเป็นทะเบียนคุม การโอนเงินสำหรับใช้ในการตรวจสอบความถูกต้องของข้อมูลการโอนเงินต่อไป

๑.๓ ให้ใช้รายงานผลการโอนเงินที่ได้จากระบบธนาคารออนไลน์ (Internet Banking) เป็นหลักฐาน การจ่าย และเก็บรักษาไว้ให้สำนักงานการตรวจเงินแผ่นดินตรวจสอบต่อไป

๑.๔ ทุกสิ้นวันทำการ ให้ทุนหมุนเวียนตรวจสอบการจ่ายเงินโดยวิธีการโอนผ่านระบบ ธนาคารออนไลน์ (Internet Banking) เพื่อเข้าบัญชีเงินฝากธนาคารของผู้มีสิทธิรับเงินแต่ละรายการ จากรายงาน ผลการโอนเงินและรายการสรุปความเคลื่อนไหวทางบัญชี (e-Statement) ที่เรียกจากระบบธนาคารออนไลน์ (Internet Banking) กับข้อมูลในทะเบียนคุมการโอนเงินให้ถูกต้องตรงกัน



๑.๕ กรณีเกิดความคลาดเคลื่อนในการโอนเงินเข้าบัญชีเงินฝากธนาคารของผู้มีสิทธิรับเงิน เช่น โอนเงินเข้าบัญชีผิดราย โอนเงินไปเกินกว่าจำนวนที่ผู้มีสิทธิรับเงินได้รับ เป็นต้น ให้ทูลหมุนเวียนดำเนินการเรียกเงินคืนเข้าบัญชีเงินฝากธนาคารตามข้อ ๑.๑ โดยเร็ว

๑.๖ กรณีทูลหมุนเวียนที่มีบัญชีเงินฝากกระทรวงการคลัง ให้สามารถขอเบิกเงินฝากคลังในระบบบริหารการเงินการคลังภาครัฐแบบอิเล็กทรอนิกส์ (Government Fiscal Management Information System : GFMS) เพื่อจ่ายตรงให้กับเจ้าหน้าที่หรือผู้มีสิทธิรับเงิน สำหรับการจัดซื้อจัดจ้างตามพระราชบัญญัติการจัดซื้อจัดจ้างและการบริหารพัสดุภาครัฐ พ.ศ. ๒๕๖๐ ที่มีวงเงินตั้งแต่ ๕,๐๐๐ บาท ขึ้นไปได้

## ๒. การรับเงิน

๒.๑ การรับเงินของทูลหมุนเวียน ให้รับชำระเงินด้วยวิธีการทางอิเล็กทรอนิกส์ เช่น บริการรับชำระเงิน (Bill Payment) การรับเงินด้วยบัตรอิเล็กทรอนิกส์ (บัตรเดบิต) ผ่านอุปกรณ์รับชำระเงินทางอิเล็กทรอนิกส์ (เครื่อง Electronic Data Capture : EDC) บริการมาตรฐาน QR Code ในธุรกรรมชำระเงิน (Thai QR Code Payment Standard) หรือเคาน์เตอร์เซอร์วิส เป็นต้น

๒.๒ การรับชำระเงินด้วยวิธีการทางอิเล็กทรอนิกส์ ให้ทูลหมุนเวียนเปิดบัญชีเงินฝากธนาคารกับธนาคารรัฐวิสาหกิจหรือธนาคารพาณิชย์ และสมัครใช้บริการรับชำระเงินผ่านช่องทางกาให้บริการต่าง ๆ ของธนาคาร หรือผู้ประกอบการให้บริการการชำระเงินทางอิเล็กทรอนิกส์

๒.๓ ทุกสิ้นวันทำการ ให้ทูลหมุนเวียนสรุปยอดรายการรับชำระเงินในแต่ละวัน เพื่อนำมาตรวจสอบกับหลักฐานการรับชำระเงินให้ถูกต้องตรงกัน และให้เก็บรักษาหลักฐานในการรับเงินไว้ให้สำนักงานการตรวจเงินแผ่นดินตรวจสอบต่อไป

## ๓. การนำเงินฝากคลังหรือนำส่งคลัง

๓.๑ ให้ทูลหมุนเวียนขอใช้บริการนำเงินฝากคลังหรือนำส่งคลัง ผ่านระบบ KTB Corporate Online กับธนาคารกรุงไทย จำกัด (มหาชน) สำหรับบัญชีเงินฝากธนาคารกรุงไทย จำกัด (มหาชน) ที่ใช้สำหรับรับชำระเงินด้วยวิธีการทางอิเล็กทรอนิกส์ หรือบัญชีที่ใช้สำหรับรับเงินนอกงบประมาณที่ขอเบิกจากคลัง ตามระเบียบการเบิกจ่ายเงินจากคลัง การเก็บรักษาเงินและการนำเงินส่งคลัง พ.ศ. ๒๕๕๑

กรณีบัญชีเงินฝากธนาคารของทูลหมุนเวียนเป็นบัญชีเงินฝากธนาคารอื่นที่มีใช้ธนาคารกรุงไทย จำกัด (มหาชน) ให้เปิดบัญชีเงินฝากธนาคารกรุงไทย จำกัด (มหาชน) เพิ่มอีก ๑ บัญชี และขอใช้บริการนำเงินฝากคลังหรือนำส่งคลังผ่านระบบ KTB Corporate Online สำหรับรับโอนเงินจากบัญชีเงินฝากธนาคารอื่น เพื่อใช้ในการนำเงินฝากคลังหรือนำส่งคลัง

๓.๒ ให้ทูลหมุนเวียนทำรายการนำเงินฝากคลังหรือนำส่งคลังผ่านระบบ KTB Corporate Online โดยเลือกหมายเลขบัญชีเงินฝากธนาคารของทูลหมุนเวียนที่เปิดใช้บริการนำเงินฝากคลังหรือนำส่งคลังตามข้อ ๓.๑ พร้อมระบุจำนวนเงินที่จะนำฝากคลังหรือนำส่งคลัง และโอนเงินจากบัญชีเงินฝากธนาคารดังกล่าวผ่านระบบ KTB Corporate Online เพื่อเข้าบัญชีเงินฝากธนาคารของกรมบัญชีกลางหรือสำนักงานคลังจังหวัดแล้วแต่กรณี เพื่อรับเงินของทูลหมุนเวียน และเมื่อทำรายการแล้วเสร็จ ให้พิมพ์หน้าจอการทำรายการสำเร็จจากระบบ KTB Corporate Online เพื่อใช้เป็นหลักฐานในการนำเงินฝากคลังหรือนำส่งคลัง

๓.๓ ทุกสิ้นวันทำการ ให้ทูลหมุนเวียนจัดให้มีการตรวจสอบการนำเงินฝากคลังหรือนำส่งคลังผ่านระบบ KTB Corporate Online จากเอกสารที่พิมพ์จากหน้าจอการทำรายการสำเร็จ กับรายการสรุปความเคลื่อนไหวทางบัญชี (e-Statement/Account Information) ที่เรียกจากระบบ KTB Corporate Online ให้ถูกต้องตรงกัน

๔. การใช้บริการระบบธนาคารออนไลน์ (Internet Banking) เพื่อการรับเงิน และการจ่ายเงินของทุนหมุนเวียน ให้เป็นดุลยพินิจของคณะกรรมการบริหารทุนหมุนเวียน ทั้งนี้ โดยคำนึงถึงประโยชน์ของทุนหมุนเวียน และการใช้จ่ายเงินเพื่อเป็นค่าธรรมเนียมการใช้บริการอย่างคุ้มค่าและประหยัด

๕. วิธีการอื่นใดที่มีได้กำหนดไว้ในแนวทางปฏิบัตินี้ ให้ถือปฏิบัติตามหลักเกณฑ์และวิธีปฏิบัติในการจ่ายเงิน การรับเงิน และการนำเงินส่งคลังผ่านระบบอิเล็กทรอนิกส์สำหรับส่วนราชการโดยอนุโลมหรือตามที่ได้รับความสะดวกจากกระทรวงการคลัง ในกรณีที่ไม่สามารถปฏิบัติตามแนวทางปฏิบัตินี้ได้ ให้ขอทำความเข้าใจกับกระทรวงการคลัง

๖. ให้ทุนหมุนเวียนถือปฏิบัติตามแนวทางปฏิบัตินี้ ตั้งแต่บัดนี้เป็นต้นไป

จึงเรียนมาเพื่อโปรดทราบและถือปฏิบัติต่อไป

ขอแสดงความนับถือ



(นายจักรกฤษณ์ พาราพันธกุล)

รองปลัดกระทรวงการคลัง

หัวหน้ากลุ่มภารกิจด้านรายจ่ายและหนี้สิน  
ปฏิบัติราชการแทน ปลัดกระทรวงการคลัง

กรมบัญชีกลาง

กองกำกับและพัฒนาระบบเงินนอกงบประมาณ

โทร. ๐ ๒๑๒๗ ๗๐๐๐ ต่อ ๔๔๐๗

โทรสาร ๐ ๒๑๒๗ ๗๔๓๕

ลำดับ	เรียน	ชื่อทุนหมุนเวียน
1	ผู้อำนวยการสำนักงานกองทุนสนับสนุนการวิจัย	กองทุนสนับสนุนการวิจัย
2	ผู้จัดการกองทุนสนับสนุนการสร้างเสริมสุขภาพ	กองทุนสนับสนุนการสร้างเสริมสุขภาพ
3	ผู้อำนวยการสำนักงานส่งเสริมวิสาหกิจขนาดกลางและขนาดย่อม	กองทุนส่งเสริมวิสาหกิจขนาดกลางและขนาดย่อม
4	ผู้อำนวยการสำนักงานพัฒนาวิทยาศาสตร์และเทคโนโลยีแห่งชาติ	กองทุนเพื่อการพัฒนาวิทยาศาสตร์และเทคโนโลยี
5	ผู้อำนวยการสถาบันมาตรวิทยาแห่งชาติ	กองทุนเพื่อการพัฒนาระบบมาตรวิทยา
6	ผู้อำนวยการสถาบันวิจัยระบบสาธารณสุข	กองทุนเพื่อการพัฒนาระบบสาธารณสุข
7	เลขาธิการสถาบันพระปกเกล้า	กองทุนเพื่อการพัฒนาและเผยแพร่ประชาธิปไตย
8	เลขาธิการคณะกรรมการกฤษฎีกา	เงินทุนหมุนเวียนเพื่อพัฒนากฎหมาย
9	ผู้อำนวยการการทำเรือสปีดหีบ ฐานทัพเรือสปีดหีบ	เงินทุนหมุนเวียนเพื่อการบริหารการทำเรือพาณิชย์สปีดหีบ - กองทัพเรือ
10	เจ้ากรมแผนที่ทหาร	เงินทุนหมุนเวียนเพื่อผลิตรูปถ่ายทางอากาศ
11	ผู้อำนวยการโรงงานเภสัชกรรมทหาร ศูนย์การอุตสาหกรรมป้องกันประเทศและพลังงานทหาร	เงินทุนหมุนเวียนโรงงานเภสัชกรรมทหาร
12	ผู้อำนวยการศูนย์การอุตสาหกรรมป้องกันประเทศและพลังงานทหาร	เงินทุนหมุนเวียนอุตสาหกรรมป้องกันประเทศ
13	ผู้อำนวยการโรงงานวัตถุระเบิดทหาร กรมการอุตสาหกรรมทหาร ศูนย์การอุตสาหกรรมป้องกันประเทศและพลังงานทหาร	เงินทุนหมุนเวียนโรงงานผลิตวัตถุระเบิดทหาร
14	ผู้บัญชาการศูนย์อำนวยการสร้างอาวุธ ศูนย์การอุตสาหกรรมป้องกันประเทศและพลังงานทหาร	เงินทุนหมุนเวียนศูนย์อำนวยการสร้างอาวุธ
15	เลขาธิการคณะกรรมการการศึกษาขั้นพื้นฐาน	กองทุนเพื่อโครงการอาหารกลางวันในโรงเรียนประถมศึกษา
16	เลขาธิการคณะกรรมการข้าราชการครูและบุคลากรทางการศึกษา	เงินทุนหมุนเวียนเพื่อแก้ไขปัญหาหนี้สินข้าราชการครู
17	ปลัดกระทรวงเกษตรและสหกรณ์	กองทุนสงเคราะห์เกษตรกร
18	ปลัดกระทรวงเกษตรและสหกรณ์	กองทุนหมุนเวียนเพื่อการกู้ยืมแก่เกษตรกรและผู้ยากจน
19	อธิบดีกรมชลประทาน	เงินทุนหมุนเวียนเพื่อการชลประทาน
20	อธิบดีกรมประมง	เงินทุนหมุนเวียนในการผลิตพันธุ์ปลา พันธุ์กุ้ง และพันธุ์สัตว์น้ำอื่น ๆ
21	อธิบดีกรมปศุสัตว์	เงินทุนหมุนเวียนเพื่อผลิตวัคซีนจำเพาะ
22	อธิบดีกรมวิชาการเกษตร	เงินทุนหมุนเวียนยางพารา
23	อธิบดีกรมวิชาการเกษตร	เงินทุนหมุนเวียนในการผลิตเชื้อไรโซเบียม
24	อธิบดีกรมการข้าว	เงินทุนหมุนเวียนเพื่อผลิตและขยายพันธุ์พืช
25	อธิบดีกรมส่งเสริมสหกรณ์	กองทุนพัฒนาสหกรณ์ (กพส.)
26	เลขาธิการสำนักงานการปฏิรูปที่ดินเพื่อเกษตรกรรม	กองทุนการปฏิรูปที่ดินเพื่อเกษตรกรรม
27	เลขาธิการสำนักงานกองทุนฟื้นฟูและพัฒนาเกษตรกร	กองทุนฟื้นฟูและพัฒนาเกษตรกร
28	อธิบดีกรมการขนส่งทางบก	เงินทุนหมุนเวียนเพื่อจัดทำแผ่นป้ายทะเบียนรถ
29	อธิบดีกรมทางหลวง	เงินทุนค่าธรรมเนียมผ่านทาง
30	อธิบดีกรมทางหลวง	เงินทุนหมุนเวียนค่าเครื่องจักรกลของกรมทางหลวง
31	อธิบดีกรมทรัพยากรทางทะเลและชายฝั่ง	เงินทุนหมุนเวียนสถานแสดงพันธุ์สัตว์น้ำ จังหวัดภูเก็ต
32	เลขาธิการสำนักงานนโยบายและแผนทรัพยากรธรรมชาติและสิ่งแวดล้อม	กองทุนสิ่งแวดล้อม
33	ผู้อำนวยการสำนักงานนโยบายและแผนพลังงาน	กองทุนเพื่อส่งเสริมการอนุรักษ์พลังงาน
34	ผู้อำนวยการสถาบันบริหารกองทุนพลังงาน	กองทุนน้ำมันเชื้อเพลิง
35	อธิบดีกรมส่งเสริมการค้าระหว่างประเทศ	กองทุนส่งเสริมการค้าระหว่างประเทศ
36	อธิบดีกรมโยธาธิการและผังเมือง	กองทุนจัดรูปที่ดินเพื่อพัฒนาพื้นที่
37	เลขาธิการคณะกรรมการป้องกันและปราบปรามยาเสพติด	กองทุนป้องกันและปราบปรามยาเสพติด
38	อธิบดีกรมการจัดหางาน	กองทุนเพื่อช่วยเหลือคนหางานไปทำงานในต่างประเทศ
39	อธิบดีกรมการจัดหางาน	กองทุนเพื่อผู้รับงานไปทำที่บ้าน
40	อธิบดีกรมพัฒนาฝีมือแรงงาน	กองทุนพัฒนาฝีมือแรงงาน
41	อธิบดีกรมสวัสดิการและคุ้มครองแรงงาน	กองทุนเพื่อผู้ใช้แรงงาน
42	อธิบดีกรมสวัสดิการและคุ้มครองแรงงาน	กองทุนสงเคราะห์ลูกจ้าง

ลำดับ	เรียน	ชื่อทุนหมุนเวียน
43	เลขาธิการสำนักงานประกันสังคม	กองทุนประกันสังคม
44	เลขาธิการสำนักงานประกันสังคม	กองทุนเงินทดแทน
45	อธิบดีกรมศิลปากร	เงินทุนหมุนเวียนการสังคีต
46	อธิบดีกรมส่งเสริมวัฒนธรรม	กองทุนส่งเสริมงานวัฒนธรรม
47	อธิบดีกรมส่งเสริมวัฒนธรรม	กองทุนส่งเสริมงานวัฒนธรรมจังหวัด
48	เลขาธิการคณะกรรมการอาหารและยา	เงินทุนหมุนเวียนยาเสพติด
49	เลขาธิการสำนักงานหลักประกันสุขภาพแห่งชาติ	กองทุนหลักประกันสุขภาพแห่งชาติ
50	ผู้อำนวยการสำนักงานกองทุนอ้อยและน้ำตาลทราย	กองทุนอ้อยและน้ำตาลทราย
51	เลขาธิการสภาผู้แทนราษฎร	เงินทุนหมุนเวียนเพื่อให้ข้าราชการสำนักเลขาธิการสภาผู้แทนราษฎร กู้ยืมเพื่อชำระหนี้สิน
52	เลขาธิการคณะกรรมการการอุดมศึกษา	เงินทุนหมุนเวียนเพื่อพัฒนาสถาบันอุดมศึกษาเอกชน
53	อธิบดีกรมส่งเสริมอุตสาหกรรม	เงินทุนหมุนเวียนเพื่อการส่งเสริมอาชีพอุตสาหกรรมในครอบครัว และหัตถกรรมไทย
54	อธิบดีกรมการขนส่งทางบก	กองทุนเพื่อความปลอดภัยในการใช้รถใช้ถนน
55	เลขาธิการสำนักงานเศรษฐกิจการเกษตร	กองทุนปรับโครงสร้างการผลิตภาคเกษตรเพื่อเพิ่มขีดความสามารถ การแข่งขันของประเทศ
56	อธิบดีกรมพัฒนาการแพทย์แผนไทยและการแพทย์ทางเลือก	กองทุนภูมิปัญญาการแพทย์แผนไทย
57	อธิบดีกรมทรัพยากรน้ำบาดาล	กองทุนพัฒนาน้ำบาดาล
58	ปลัดกระทรวงเกษตรและสหกรณ์	กองทุนคุ้มครองพันธุ์พืช
59	ผู้อำนวยการสำนักงานกองทุนหมู่บ้านและชุมชนเมืองแห่งชาติ	กองทุนหมู่บ้านและชุมชนเมืองแห่งชาติ
60	ผู้บัญชาการตำรวจแห่งชาติ	กองทุนเพื่อการสืบสวนและสอบสวนคดีอาญา
61	อธิบดีกรมการศาสนา	กองทุนส่งเสริมการเผยแผ่พระพุทธศาสนาเฉลิมพระเกียรติ 80 พรรษา
62	เลขาธิการสถาบันพระปกเกล้า	กองทุนพัฒนาการเมืองภาคพลเมือง
63	ผู้อำนวยการกองทุนสงเคราะห์	กองทุนสงเคราะห์
64	เลขาธิการสำนักงานคณะกรรมการส่งเสริมการศึกษาเอกชน	กองทุนส่งเสริมโรงเรียนในระบบ
65	ปลัดกระทรวงการท่องเที่ยวและกีฬา	กองทุนเพื่อส่งเสริมการท่องเที่ยวไทย
66	อธิบดีกรมส่งเสริมและพัฒนาคุณภาพชีวิตคนพิการ	กองทุนส่งเสริมและพัฒนาคุณภาพชีวิตคนพิการ
67	ผู้อำนวยการสำนักงานบริหารหนี้สาธารณะ	กองทุนบริหารเงินกู้เพื่อการปรับโครงสร้างหนี้สาธารณะและพัฒนา ตลาดตราสารหนี้ในประเทศ
68	เจ้ากรมการอุตสาหกรรมทหาร ศูนย์การอุตสาหกรรมป้องกันประเทศ และพลังงานทหาร	เงินทุนหมุนเวียนโรงงานแบตเตอรี่ทหาร
69	อธิบดีกรมการท่องเที่ยว	กองทุนคุ้มครองธุรกิจนำเที่ยว
70	เลขาธิการสถาบันการแพทย์ฉุกเฉินแห่งชาติ	กองทุนการแพทย์ฉุกเฉิน
71	อธิบดีกรมทรัพยากรธรณี	กองทุนจัดการซากดึกดำบรรพ์
72	เลขาธิการสำนักงานคณะกรรมการกำกับและส่งเสริมการประกอบ ธุรกิจประกันภัย	กองทุนทดแทนผู้ประสบภัย
73	ผู้จัดการกองทุนประกันชีวิต	กองทุนประกันชีวิต
74	ผู้จัดการกองทุนประกันวินาศภัย	กองทุนประกันวินาศภัย
75	เลขาธิการคณะกรรมการการศึกษาขั้นพื้นฐาน	กองทุนส่งเสริมและพัฒนาการศึกษาสำหรับคนพิการ
76	ผู้อำนวยการสำนักงานศิลปวัฒนธรรมร่วมสมัย	กองทุนส่งเสริมศิลปร่วมสมัย
77	ปลัดกระทรวงการพัฒนาสังคมและความมั่นคงของมนุษย์	กองทุนเพื่อการป้องกันและปราบปรามการค้ามนุษย์
78	เลขาธิการคณะกรรมการ กบข.	กองทุนบำเหน็จบำนาญข้าราชการ
79	เลขาธิการสำนักงานคณะกรรมการกำกับกิจการพลังงาน	กองทุนพัฒนาไฟฟ้า
80	ปลัดกระทรวงศึกษาธิการ	กองทุนพัฒนาเทคโนโลยีเพื่อการศึกษา
81	อธิบดีกรมสวัสดิการและคุ้มครองแรงงาน	กองทุนความปลอดภัย อาชีวอนามัย และสภาพแวดล้อมในการทำงาน
82	เลขาธิการคณะกรรมการกองทุนการออมแห่งชาติ	กองทุนการออมแห่งชาติ

ลำดับ	เรียน	ชื่อทุนหมุนเวียน
83	เลขาธิการคณะกรรมการป้องกันและปราบปรามการฟอกเงิน	กองทุนการป้องกันและปราบปรามการฟอกเงิน
84	ผู้อำนวยการสำนักงานคณะกรรมการนโยบายรัฐวิสาหกิจ	กองทุนส่งเสริมการให้เอกชนร่วมลงทุนในกิจการของรัฐ
85	เลขาธิการสภาผู้แทนราษฎร	กองทุนเพื่อผู้เคยเป็นสมาชิกรัฐสภา
86	อธิบดีกรมศิลปากร	กองทุนส่งเสริมงานจดหมายเหตุ
87	อธิบดีกรมธนารักษ์	กองทุนพัฒนาอสังหาริมทรัพย์ของรัฐ
88	ปลัดกระทรวงการท่องเที่ยวและกีฬา	กองทุนช่วยเหลือเยาวชนนักท่องเที่ยวชาวต่างชาติ
89	อธิบดีกรมกิจการผู้สูงอายุ	กองทุนผู้สูงอายุ
90	อธิบดีกรมส่งเสริมและพัฒนาคุณภาพชีวิตคนพิการ	เงินทุนหมุนเวียนโรงงานในอารักขา
91	อธิบดีกรมกิจการเด็กและเยาวชน	กองทุนคุ้มครองเด็ก
92	อธิบดีกรมพัฒนาสังคมและสวัสดิการ	กองทุนส่งเสริมการจัดสวัสดิการสังคม
93	เลขาธิการคณะกรรมการการอาชีวศึกษา	กองทุนเพื่อพัฒนาการอาชีวศึกษาและการฝึกอบรมวิชาชีพ
94	ผู้ว่าการการกีฬาแห่งประเทศไทย	กองทุนพัฒนาการกีฬาแห่งชาติ
95	อธิบดีกรมชลประทาน	กองทุนจัดรูปที่ดิน
96	ปลัดกระทรวงวัฒนธรรม	กองทุนพัฒนาสื่อปลอดภัยและสร้างสรรค์
97	เลขาธิการคณะกรรมการกิจการกระจายเสียง กิจการโทรทัศน์ และกิจการโทรคมนาคมแห่งชาติ	กองทุนวิจัยและพัฒนากิจการกระจายเสียง กิจการโทรทัศน์ และกิจการโทรคมนาคม เพื่อประโยชน์สาธารณะ
98	อธิบดีกรมกิจการสตรีและสถาบันครอบครัว	กองทุนส่งเสริมความเท่าเทียมระหว่างเพศ
99	ผู้อำนวยการการทำอากาศยานอุตะภา	กองทุนการทำอากาศยานอุตะภา
100	อธิบดีกรมท่าอากาศยาน	เงินทุนหมุนเวียนกรมท่าอากาศยาน
101	อธิบดีกรมการพัฒนาชุมชน	กองทุนพัฒนาบทบาทสตรี
102	ผู้อำนวยการสำนักงานเศรษฐกิจการคลัง	กองทุนพัฒนาระบบสถาบันการเงินเฉพาะกิจ
103	ปลัดกระทรวงยุติธรรม	กองทุนยุติธรรม
104	อธิบดีกรมธนารักษ์	เงินทุนหมุนเวียนการบริหารจัดการเหรียญกษาปณ์ ทรัพย์สินมีค่าของแผ่นดิน และการทำของ
105	ปลัดกระทรวงวิทยาศาสตร์และเทคโนโลยี	กองทุนพัฒนาผู้ประกอบการเทคโนโลยีและนวัตกรรม
106	เลขาธิการคณะกรรมการดิจิทัลเพื่อเศรษฐกิจและสังคมแห่งชาติ	กองทุนพัฒนาดิจิทัลเพื่อเศรษฐกิจและสังคม
107	เลขาธิการคณะกรรมการส่งเสริมการลงทุน	กองทุนเพิ่มขีดความสามารถในการแข่งขันของประเทศสำหรับอุตสาหกรรมเป้าหมาย
108	อธิบดีกรมการปกครอง	กองทุนสำหรับผู้เดินทางไปประกอบพิธีฮัจย์
109	ปลัดกระทรวงอุตสาหกรรม	กองทุนพัฒนาเอสเอ็มอีตามแนวประชารัฐ
110	อธิบดีกรมการค้าภายใน	กองทุนรวมเพื่อช่วยเหลือเกษตรกร
111	อธิบดีกรมการจัดหางาน	กองทุนเพื่อการบริหารจัดการการทำงานของคนต่างด้าว
112	ผู้จัดการกองทุนเงินให้กู้ยืมเพื่อการศึกษา	กองทุนเงินให้กู้ยืมเพื่อการศึกษา
113	ผู้อำนวยการสำนักงานกองทุนประชารัฐเพื่อเศรษฐกิจฐานราก	กองทุนประชารัฐเพื่อเศรษฐกิจฐานราก
114	เลขาธิการคณะกรรมการการเลือกตั้ง	กองทุนเพื่อการพัฒนาพรรคการเมือง
115	ผู้จัดการกองทุนเพื่อความเสมอภาคทางการศึกษา	กองทุนเพื่อความเสมอภาคทางการศึกษา
116	ปลัดกระทรวงกลาโหม	





ระเบียบคณะกรรมการบริหารกองทุนเพื่อโครงการอาหารกลางวันในโรงเรียนประถมศึกษา  
ว่าด้วยการรับเงิน การจ่ายเงิน การเก็บรักษาเงิน การจัดหาผลประโยชน์ และการจัดทำบัญชี  
กองทุนเพื่อโครงการอาหารกลางวันในโรงเรียนประถมศึกษา

พ.ศ. ๒๕๖๓

โดยที่เป็นการสมควรปรับปรุงระเบียบคณะกรรมการบริหารกองทุนเพื่อโครงการอาหารกลางวัน  
ในโรงเรียนประถมศึกษาว่าด้วยการรับเงิน การจ่ายเงิน การเก็บรักษาเงิน และการจัดหาผลประโยชน์ของกองทุน  
ตามกฎหมายว่าด้วยกองทุนเพื่อโครงการอาหารกลางวันในโรงเรียนประถมศึกษา พ.ศ. ๒๕๓๖ ให้มีความเหมาะสม  
และสอดคล้องกับพระราชบัญญัติการบริหารทุนหมุนเวียน พ.ศ. ๒๕๕๘

อาศัยอำนาจตามความในมาตรา ๑๓ และ ๑๔ แห่งพระราชบัญญัติกองทุนเพื่อโครงการ  
อาหารกลางวันในโรงเรียนประถมศึกษา พ.ศ. ๒๕๓๕ คณะกรรมการบริหารกองทุนเพื่อโครงการอาหารกลางวัน  
ในโรงเรียนประถมศึกษา โดยความเห็นชอบของกระทรวงการคลัง จึงวางระเบียบไว้ ดังต่อไปนี้

ข้อ ๑ ระเบียบนี้เรียกว่า “ระเบียบคณะกรรมการบริหารกองทุนเพื่อโครงการอาหารกลางวัน  
ในโรงเรียนประถมศึกษาว่าด้วยการรับเงิน การจ่ายเงิน การเก็บรักษาเงิน การจัดหาผลประโยชน์ และการจัดทำบัญชี  
กองทุนเพื่อโครงการอาหารกลางวันในโรงเรียนประถมศึกษา พ.ศ. ๒๕๖๓”

ข้อ ๒ ระเบียบนี้ให้ใช้บังคับตั้งแต่บัดนี้เป็นต้นไป

ข้อ ๓ ให้ยกเลิกระเบียบคณะกรรมการบริหารกองทุนเพื่อโครงการอาหารกลางวันในโรงเรียน  
ประถมศึกษาว่าด้วยการรับเงิน การจ่ายเงิน การเก็บรักษาเงิน และการจัดหาผลประโยชน์ของกองทุนตามกฎหมาย  
ว่าด้วยกองทุนเพื่อโครงการอาหารกลางวันในโรงเรียนประถมศึกษา พ.ศ. ๒๕๓๖

ข้อ ๔ ในระเบียบนี้

“ส่วนราชการ” หมายความว่า กระทรวง กรม สำนักงาน หรือหน่วยงานอื่นใดที่เป็นเจ้าสังกัด  
ของโรงเรียนที่จัดการศึกษาระดับประถมศึกษาทุกสังกัด

“กองทุน” หมายความว่า กองทุนเพื่อโครงการอาหารกลางวันในโรงเรียนประถมศึกษา

“โครงการ” หมายความว่า โครงการที่ได้รับการจัดสรรเงินจากกองทุนเพื่อโครงการอาหาร  
กลางวันในโรงเรียนประถมศึกษา

“คณะกรรมการ” หมายความว่า คณะกรรมการบริหารกองทุนเพื่อโครงการอาหารกลางวัน  
ในโรงเรียนประถมศึกษา

“สำนักงาน” หมายความว่า สำนักงานคณะกรรมการการศึกษาขั้นพื้นฐาน

“โรงเรียน” หมายความว่า โรงเรียนที่จัดการศึกษาระดับประถมศึกษาทุกสังกัด

ข้อ ๕ ประธานกรรมการบริหารกองทุนเพื่อโครงการอาหารกลางวันในโรงเรียนประถมศึกษา  
เป็นผู้รักษาการให้เป็นไปตามระเบียบนี้และให้มีอำนาจตีความและวินิจฉัยชี้ขาดปัญหาอันเกี่ยวกับการปฏิบัติ  
ตามระเบียบนี้

## หมวด ๑ ข้อความทั่วไป

ข้อ ๖ กองทุนนี้มีวัตถุประสงค์เพื่อเป็นทุนหมุนเวียน และใช้จ่ายสำหรับการสนับสนุน และช่วยเหลือภาวะโภชนาการของนักเรียนประถมศึกษา และการประชาสัมพันธ์ปัญหาภาวะทุพโภชนาการ ของเด็กตามที่คณะกรรมการเห็นสมควร ตามกฎหมายว่าด้วยกองทุนเพื่อโครงการอาหารกลางวันในโรงเรียน ประถมศึกษา

ข้อ ๗ กองทุนประกอบด้วยเงินหรือทรัพย์สิน ดังนี้

(๑) ทุนประเดิมตามมาตรา ๑๖ แห่งพระราชบัญญัติกองทุนเพื่อโครงการอาหารกลางวัน ในโรงเรียนประถมศึกษา พ.ศ. ๒๕๓๕

(๒) เงินอุดหนุนจากรัฐบาลหรือที่ได้รับจากงบประมาณรายจ่ายประจำปี

(๓) เงินหรือทรัพย์สินอื่นที่มีผู้บริจาค

(๔) ดอกผลที่เกิดจากกองทุน

ข้อ ๘ วิธีปฏิบัติอื่นใดซึ่งมิได้กำหนดไว้ในระเบียบนี้ให้ถือปฏิบัติตามระเบียบของทางราชการ ว่าด้วยการนั้นโดยอนุโลม

กรณีไม่อาจปฏิบัติตามระเบียบของทางราชการหรือมีความจำเป็นต้องปฏิบัตินอกเหนือจาก ที่กำหนดไว้ในระเบียบนี้ให้ขอความเห็นชอบจากกระทรวงการคลัง

## หมวด ๒ การเงินของกองทุน

ข้อ ๙ ให้กรมบัญชีกลางเปิดบัญชีเงินฝากที่กระทรวงการคลังชื่อบัญชี “กองทุนเพื่อโครงการ อาหารกลางวันในโรงเรียนประถมศึกษา” เพื่อรับเงินจัดสรรจากรัฐบาล

ข้อ ๑๐ ให้สำนักงาน มีหน้าที่เกี่ยวกับกองทุน ดังนี้

(๑) ดำเนินการเบิกเงินกองทุนจากกรมบัญชีกลาง

(๒) ดำเนินการรับเงินหรือทรัพย์สินอื่นที่มีผู้บริจาคให้แก่กองทุน

(๓) ดำเนินการเกี่ยวกับการจ่าย การเก็บรักษาเงินและทรัพย์สินของกองทุน

(๔) ควบคุมดูแลและนำเงินกองทุนไปดำเนินการเพื่อหาผลประโยชน์ ตามข้อ ๑๖

(๕) จัดทำรายงานการเงินและการบัญชีกองทุน รวมทั้งควบคุมดูแลการใช้จ่ายเงินให้เป็นไป ตามวัตถุประสงค์ในข้อ ๖

(๖) หน้าที่อื่น ๆ ตามที่คณะกรรมการกำหนด

ข้อ ๑๑ การรับเงินให้สำนักงานออกใบเสร็จรับเงินให้แก่ผู้ชำระเงินทุกครั้ง เว้นแต่การรับเงิน ตามหลักฐานการรับเงินเข้าบัญชีเงินฝากของกองทุนที่ธนาคาร และการรับเงินตามฎีกาที่เบิกเงินจากคลัง

ใบเสร็จรับเงิน ให้ใช้ตามแบบของทางราชการโดยอนุโลม

ข้อ ๑๒ ให้สำนักงานเปิดบัญชีเงินฝากกับธนาคารพาณิชย์ ธนาคารที่เป็นรัฐวิสาหกิจ หรือธนาคาร ที่เป็นสถาบันการเงินเฉพาะกิจของรัฐ ชื่อบัญชี “กองทุนเพื่อโครงการอาหารกลางวันในโรงเรียนประถมศึกษา” และแจ้งเลขที่บัญชีดังกล่าวให้กรมบัญชีกลางทราบเพื่อโอนเข้าบัญชีต่อไป



ข้อ ๑๓ การเบิกเงินกองทุนจากกรมบัญชีกลางให้สำนักงานยื่นคำขอเบิกตามที่คณะกรรมการอนุมัติโดยแนบมติกรรมการด้วย

ให้อธิบดีกรมบัญชีกลางหรือผู้ที่ได้รับมอบหมาย เป็นผู้อนุมัติจ่ายเงินของกองทุนแก่สำนักงานตามที่คณะกรรมการอนุมัติ

ข้อ ๑๔ ให้ผู้บริหารกองทุนจัดทำแผนการดำเนินงานประจำปี ซึ่งอย่างน้อยต้องประกอบด้วยผลการดำเนินงานของปีที่ผ่านมา แผนการปฏิบัติงาน ประมาณการรายรับรายจ่ายประจำปี และประมาณการกระแสเงินสด ทั้งนี้ ตามแบบที่กระทรวงการคลังกำหนด เพื่อนำเสนอคณะกรรมการพิจารณาอนุมัติอย่างน้อยหกสัปดาห์ก่อนวันเริ่มต้นปีงบประมาณของทุกปี และให้ส่งกระทรวงการคลังอย่างน้อยสามสัปดาห์ก่อนวันเริ่มต้นปีงบประมาณของทุกปีเพื่อใช้ประกอบการกำกับดูแล การบริหารกองทุนและติดตามการประเมินผลการดำเนินงาน

ข้อ ๑๕ การจ่ายเงินให้แก่ส่วนราชการที่ได้รับจัดสรรเงินจากกองทุนให้จ่ายผ่านระบบอิเล็กทรอนิกส์ (e - Payment) หรือจ่ายเป็นเช็คในกรณีที่มีเหตุขัดข้องหรือมีความจำเป็นเร่งด่วน ซึ่งไม่สามารถจ่ายผ่านระบบอิเล็กทรอนิกส์ (e - Payment) ได้

ข้อ ๑๖ การนำเงินของกองทุนไปดำเนินการเพื่อหาผลประโยชน์ หรือการถอนคืน ต้องได้รับอนุมัติจากคณะกรรมการ และให้กระทำติดต่อกัน

(๑) ผากไว้กับธนาคารพาณิชย์ ธนาคารที่เป็นรัฐวิสาหกิจ หรือธนาคารที่เป็นสถาบันการเงินเฉพาะกิจของรัฐ

(๒) ชื่อพันธมิตรรัฐบาล พันธมิตรธนาคารแห่งประเทศไทย หรือรัฐวิสาหกิจ

(๓) ชื่อตราสารหนี้โดยมีกระทรวงการคลังรับรอง หรืออ่าวาล หรือค้ำประกันเงินต้นและดอกเบี้ย

(๔) การดำเนินการเพื่อหาผลประโยชน์อื่นที่นอกเหนือจาก (๑) (๒) และ (๓) ตามที่คณะกรรมการกำหนดโดยความเห็นชอบของกระทรวงการคลัง

ข้อ ๑๗ การจ่ายเงิน จะต้องมีหลักฐานการจ่ายไว้เพื่อประโยชน์ในการตรวจสอบ

### หมวด ๓

#### การขอรับเงินจัดสรรจากกองทุน

ข้อ ๑๘ การขอรับเงินจัดสรรจากกองทุน เพื่อการส่งเสริม หรือการสนับสนุนและพัฒนาโครงการต่าง ๆ ตามวัตถุประสงค์ของกองทุน ให้ดำเนินการตามหลักเกณฑ์และแนวทางที่คณะกรรมการกำหนด

ข้อ ๑๙ ให้ส่วนราชการที่ได้รับจัดสรรเงินจากกองทุนเปิดบัญชีเงินฝากประเภทออมทรัพย์กับธนาคารพาณิชย์ ธนาคารที่เป็นรัฐวิสาหกิจ หรือธนาคารที่เป็นสถาบันการเงินเฉพาะกิจของรัฐ ชื่อบัญชี "กองทุนเพื่อโครงการอาหารกลางวันในโรงเรียนประถมศึกษา สังกัด ..." และแจ้งเลขที่บัญชีให้สำนักงานทราบเพื่อโอนเงินเข้าบัญชีต่อไป

เงินที่ได้รับจัดสรรตามวรรคหนึ่ง กรณีไม่ได้จ่ายเนื่องจากยกเลิกโครงการหรืออื่นใด ให้ส่งคืนกองทุนภายใน ๑๕ วันทำการนับจากวันที่ได้รับเงิน สำหรับกรณีมีเงินเหลือจ่ายและมีดอกผลของบัญชีข้างต้น ให้ส่งคืนกองทุนภายใน ๑๕ วันทำการนับแต่วันที่สิ้นสุดโครงการ



ข้อ ๒๐ ให้ส่วนราชการที่ได้รับจัดสรรเงินจากกองทุน โอนเงินให้โรงเรียนภายใน ๑๕ วันทำการ นับแต่วันที่ส่วนราชการได้รับจัดสรร สำหรับกรุงเทพมหานคร ให้โอนเงินให้สำนักงานเขตเพื่อจ่ายให้โรงเรียนในสังกัด และรายงานให้สำนักงานและคณะกรรมการทราบภายในวันที่ ๑๕ ของเดือนถัดไป

ข้อ ๒๑ ให้หัวหน้าส่วนราชการหรือผู้ได้รับมอบหมาย มีอำนาจอนุมัติจ่ายเงิน หรือก่อนนี้ ผูกพันจากบัญชีของส่วนราชการในข้อ ๑๙

การจ่ายเงินให้จ่ายผ่านระบบอิเล็กทรอนิกส์ (e - Payment) หรือจ่ายเป็นเช็คในกรณีที่มีเหตุขัดข้อง หรือมีความจำเป็นเร่งด่วน ซึ่งไม่สามารถจ่ายผ่านระบบอิเล็กทรอนิกส์ (e - Payment) ได้

ข้อ ๒๒ ให้ส่วนราชการรายงานผลการดำเนินงานตามโครงการ ให้คณะกรรมการทราบ อย่างน้อยปีละ ๒ ครั้ง ภายในวันที่ ๓๐ เมษายน และ ๓๑ ตุลาคม ของทุกปี หรือภายใน ๓๐ วันนับแต่วันที่ สิ้นสุดโครงการ

#### หมวด ๔

#### การเงินของโรงเรียน

ข้อ ๒๓ โรงเรียนที่ได้รับจัดสรรเงินจากกองทุน ให้เปิดบัญชีเงินฝากประเภทออมทรัพย์ กับธนาคารพาณิชย์ ธนาคารที่เป็นรัฐวิสาหกิจ หรือธนาคารที่เป็นสถาบันการเงินเฉพาะกิจของรัฐ ชื่อบัญชี “กองทุนเพื่อโครงการอาหารกลางวันในโรงเรียนประถมศึกษา โรงเรียน ....” และแจ้งเลขที่บัญชีดังกล่าว ให้ส่วนราชการต้นสังกัดทราบ

เงินที่ได้รับจัดสรรตามวรรคหนึ่ง กรณีไม่ได้จ่ายเนื่องจากยกเลิกโครงการหรืออื่นใด ให้ส่งคืน กองทุนภายใน ๑๕ วันทำการนับจากวันที่ได้รับเงิน สำหรับกรณีมีเงินเหลือจ่ายและมีดอกผลของบัญชีข้างต้น ให้ส่งคืนกองทุนภายใน ๑๕ วันทำการนับแต่วันที่สิ้นสุดโครงการ

ข้อ ๒๔ เมื่อโรงเรียนได้รับเงิน ให้ออกใบเสร็จรับเงินตามแบบของทางราชการให้แก่ส่วนราชการ หรือพิมพ์รายงานซึ่งเป็นหลักฐานการรับชำระเงินผ่านระบบอิเล็กทรอนิกส์ (e - Payment)

ข้อ ๒๕ ให้ผู้บริหารโรงเรียนแต่งตั้งคณะทำงานเพื่อดำเนินงานกองทุนอย่างน้อย ๓ คน

ข้อ ๒๖ ให้ผู้บริหารโรงเรียน มีอำนาจอนุมัติการจ่ายเงิน หรือก่อนนี้ผูกพันได้ไม่เกินวงเงิน ที่ได้รับจัดสรร

ข้อ ๒๗ การจ่ายเงินของโรงเรียนทุกกรณี ให้มีหลักฐานไว้เพื่อประโยชน์ในการตรวจสอบ

ข้อ ๒๘ ให้โรงเรียนเก็บรักษาเงินสดไว้ เพื่อสำรองจ่ายได้ภายในวงเงินไม่เกิน ๒๐,๐๐๐ บาท นอกนั้นให้นำฝากธนาคารพาณิชย์ ธนาคารที่เป็นรัฐวิสาหกิจ หรือธนาคารที่เป็นสถาบันการเงินเฉพาะกิจของรัฐ แล้วแต่กรณี

วิธีการเก็บรักษาเงินสดเหลือประจำวัน สำหรับโรงเรียนที่มีตู้নিরภัยให้เก็บไว้ในตู้নিরภัย โดยมีกรรมการเก็บรักษา

กรณีที่โรงเรียนไม่มีตู้নিরภัย ให้ผู้บริหารโรงเรียนเป็นผู้เก็บรักษาและจัดทำบันทึกการรับเงิน มอบให้เจ้าหน้าที่การเงินของโรงเรียนไว้เป็นหลักฐานและส่งคืนเงินให้เจ้าหน้าที่การเงินของโรงเรียน เพื่อจ่าย ในวันทำการถัดไป

ข้อ ๒๙ ให้โรงเรียนจัดทำรายงานการรับ - จ่ายเงิน ส่งให้หน่วยงานระดับเหนือขึ้นไปอีกชั้นหนึ่ง เป็นรายไตรมาส ทั้งนี้ ให้ส่งภายในวันที่ ๒๕ ของเดือนแรกของไตรมาส

ข้อ ๓๐ ให้โรงเรียนจัดทำรายงานการรับ - จ่ายเงิน พร้อมด้วยปัญหาอุปสรรคในการดำเนินงาน ตามโครงการอาหารกลางวัน ให้ส่วนราชการและสำนักงานทราบภายในวันที่ ๓๑ มีนาคม และ ๓๐ กันยายน ของทุกปี หรือภายใน ๓๐ วันนับแต่วันที่สิ้นสุดโครงการ

#### หมวด ๕

#### การบัญชีและการตรวจสอบ

ข้อ ๓๑ การจัดทำบัญชี และการตรวจสอบบัญชี ให้เป็นไปตามหลักเกณฑ์และวิธีการ ที่กระทรวงการคลังกำหนด

ข้อ ๓๒ ให้กองทุนมีหน้าที่จัดทำและส่งข้อมูลทางการเงิน หรือข้อมูลอื่น ๆ ที่เกี่ยวข้อง กับการดำเนินงานตามหลักเกณฑ์และวิธีการที่กรมบัญชีกลางกำหนด

ข้อ ๓๓ ให้คณะกรรมการจัดทำรายงานการเงินของกองทุนส่งผู้สอบบัญชีภายในหกสิบวัน นับแต่วันสิ้นปีงบประมาณ

ข้อ ๓๔ ให้สำนักงานการตรวจเงินแผ่นดินหรือบุคคลที่สำนักงานการตรวจเงินแผ่นดิน ให้ความเห็นชอบเป็นผู้สอบบัญชีของกองทุน และให้ทำการตรวจสอบรับรองบัญชีและการเงินทุกประเภท ของกองทุนในรอบปีงบประมาณ

ให้ผู้สอบบัญชีของกองทุนทำรายงานการสอบบัญชีเสนอคณะกรรมการ ภายในหนึ่งร้อยห้าสิบวัน นับแต่วันสิ้นปีงบประมาณ

ให้คณะกรรมการนำส่งรายงานการเงินพร้อมด้วยรายงานการสอบบัญชีของผู้สอบบัญชี ต่อกระทรวงการคลังภายในสามสิบวันนับแต่วันรับรายงานจากผู้สอบบัญชี

ข้อ ๓๕ ให้สำนักงานและคณะกรรมการจัดให้มีระบบการตรวจสอบภายในเพื่อตรวจสอบ การดำเนินงานต่าง ๆ ของกองทุนตามมาตรฐานการตรวจสอบภายในและจริยธรรมการปฏิบัติงานตรวจสอบภายใน ของส่วนราชการหรือมาตรฐานสากลการปฏิบัติงานวิชาชีพการตรวจสอบภายใน

การดำเนินการตามวรรคหนึ่ง สำนักงานอาจจัดให้มีหน่วยตรวจสอบภายในของกองทุน หรือมอบหมายให้หน่วยตรวจสอบภายในของสำนักงานทำหน้าที่ตรวจสอบภายในการดำเนินงานของกองทุนก็ได้

ข้อ ๓๖ คณะกรรมการอาจแต่งตั้งคณะอนุกรรมการตรวจสอบเพื่อกำกับดูแลติดตาม การดำเนินงานตรวจสอบภายในภายใต้มาตรฐานการตรวจสอบภายในที่สำนักงานกำหนด

คณะอนุกรรมการตามวรรคหนึ่งประกอบด้วยประธานอนุกรรมการซึ่งแต่งตั้งจากกรรมการคนใด คนหนึ่งในคณะกรรมการและอนุกรรมการผู้ทรงคุณวุฒิไม่น้อยกว่าสองคนและให้หัวหน้าหน่วยตรวจสอบภายใน เป็นเลขานุการ

ข้อ ๓๗ ให้คณะกรรมการจัดให้มีกฎบัตรว่าด้วยการตรวจสอบภายในซึ่งอย่างน้อย ต้องประกอบด้วยวัตถุประสงค์อำนาจหน้าที่ความรับผิดชอบการรายงานและมาตรฐานคุณธรรมและจริยธรรม ในการปฏิบัติงานตรวจสอบภายในตลอดจนขอบเขตการปฏิบัติงานของผู้ตรวจสอบภายใน ทั้งนี้ ต้องกำหนด ให้สอดคล้องกับกฎระเบียบของทางราชการที่เกี่ยวข้อง

บทเฉพาะกาล

ข้อ ๓๘ การใดที่อยู่ระหว่างดำเนินการให้ดำเนินการต่อไปจนกว่าจะแล้วเสร็จ การดำเนินการใดที่มีปัญหาอุปสรรค หรือไม่อาจดำเนินการต่อไปได้ให้เสนอคณะกรรมการพิจารณากำหนด

ประกาศ ณ วันที่ ๒๗ เดือน กันยายน พ.ศ. ๒๕๖๓



(นายประเสริฐ บุญเรือง)

ปลัดกระทรวงศึกษาธิการ

ประธานกรรมการบริหารกองทุนเพื่อโครงการอาหารกลางวัน  
ในโรงเรียนประถมศึกษา





สำนักงานกองทุนเพื่อโครงการอาหารกลางวัน  
สำนักงานคณะกรรมการการศึกษาขั้นพื้นฐาน  
กระทรวงศึกษาธิการ